

股票代碼：3264

原股票代碼：233668

Ardentec

A testing partner you can trust

欣銓科技股份有限公司

九十四年度年報

本年報公開資訊觀測站查詢網址：<http://mops.tse.com.tw>

中華民國九十五年六月五日 刊印

一、本公司發言人、代理發言人姓名、職稱、聯絡電話及電子郵件信箱：

發言人姓名：盧廷當

職稱：財務會計 副處長

聯絡電話：03-597-6688

電子郵件信箱：adam.lou@ardentec.com.tw

代理發言人姓名：曾偉雄

職稱：會計部 副理

聯絡電話：03-597-6688

電子郵件信箱：wh.tseng@ardentec.com.tw

二、總公司、分公司、工廠之地址及電話：

總公司/新工一廠：新竹縣湖口鄉鳳凰村工業三路 3 號

電話：03-597-6688

新工二廠：新竹縣湖口鄉鳳山村文化路 24 號 4 樓

電話：03-597-6688

新工三廠：新竹縣湖口鄉鳳山村文化路 24 號 2 樓

電話：03-597-6688

三、股票過戶機構之名稱、地址、網址及電話：

名稱：中國信託商業銀行 法人信託作業客服部

地址：台北市重慶南路 1 段 83 號 5 樓

網址：<http://www.chinatrust.com.tw>

電話：02-2361-3033

四、最近年度財務報告簽證會計師姓名、事務所名稱、地址、網址及電話：

會計師姓名：劉銀妃、王偉臣會計師

事務所名稱：資誠會計師事務所

地址：台北市基隆路 1 段 333 號 27 樓

網址：<http://www.pwcglobal.com.tw>

電話：02-2729-6666

五、海外有價證券掛牌買賣之交易場所名稱及查詢該海外有價證券資訊之方式：無。

六、公司網址：<http://www.ardentec.com.tw>

目 錄

	頁 次
壹、致股東報告書	1
貳、公司概況	5
一、公司簡介	5
二、公司組織	7
三、資本及股份辦理情形	17
四、公司債辦理情形	23
五、特別股辦理情形	24
六、參與海外存託憑證辦理情形	24
七、員工認股權憑證辦理情形	25
八、併購或受讓他公司股份發行新股辦理情形	26
參、營運概況	27
一、業務內容	27
二、市場及產銷概況	31
三、從業員工	36
四、環保支出資訊	36
五、勞資關係	37
六、重要契約	37
肆、資金運用計劃執行情形	38
一、計劃內容	38
二、執行情形	38
伍、財務概況	39
一、最近五年度簡明資產負債表及損益表	39
二、最近五年度財務分析	41
三、九十四年度財務報告之監察人查核報告	42
四、九十四年度財務報表	43
五、最近年度經會計師查核簽證之母子公司合併財務報表	74
六、公司及其關係企業最近年度及截至年報刊印日止，如有發生財務週轉困難情事，應列明其對本公司財務狀況之影響	104
陸、財務狀況及經營結果之檢討分析與風險管理	105
一、財務狀況	105
二、經營結果	106
三、現金流量	107
四、最近年度重大資本支出對財務業務之影響	108
五、最近年度轉投資政策其獲利或虧損之主要原因、改善計畫及未來一年投資計畫	108

	<u>頁次</u>
六、風險分析評估	109
七、其他重要事項	111
柒、公司治理運作情形	112
一、公司治理運作情形	112
二、公司治理守則及相關規章查詢方式	113
三、其他對公司治理運作情形之瞭解的重要資訊	113
捌、會計師資訊	114
一、公費資訊	114
二、更換會計師資訊	114
三、公司之董事長、總經理、負責財務或會計事務之經理人，最近一年內曾任職於簽證會計師所屬事務所或其關係企業者，應揭露其姓名、職稱及任職於簽證會計師所屬事務所或其關係企業之期間	114
玖、特別記載事項	115
一、關係企業相關資料	115
二、內部控制制度執行狀況	116
三、最近年度及截至年報刊印日止董事或監察人對董事會通過重要決議有不同意見且有紀錄或書面聲明者，其主要內容	116
四、最近年度及截至年報刊印日止，私募有價證券辦理情形，應揭露股東會或董事會通過日期與數額、價格訂定之依據及合理性、特定人選擇之方式及辦理私募之必要理由	116
五、最近年度及截至年報刊印日止子公司持有或處分本公司股票情形	116
六、最近年度及截至年報刊印日止，股東會及董事會之重要決議	117
七、最近年度及截至年報刊印日止公司及其內部人員依法被處罰、公司對其內部人員違反內部控制制度規定之處罰、主要缺失與改善情形	118
八、其他必要補充說明事項	118
九、最近年度及截至年報刊印日止，如發生證券交易法第三十六條第二項第二款所定對股東權益或證券價格有重大影響之事項	118

壹、致股東報告書

一、九十四年度營業報告書

(一)營業結果：

各位股東女士、先生：

延續 2004 年下半年因全球半導體庫存增加而出現之成長遲緩現象，因此 2005 年上半年仍處於庫存調整階段，但自 2005 年下半年起半導體產業即從谷底翻揚。整體而言，2005 年全球半導體景氣成長幅度雖不如 2004 年，但仍較 2004 年成長約 7% 左右。

在全體同仁努力以及股東、客戶支持下，欣銓在 2005 年，全年營業收入為貳拾肆億玖仟參佰萬元，相較於 2004 年有 18 % 之成長，稅後淨利為捌億貳佰萬元，除了較 2004 年增加 4 % 外，每股盈餘也達到 2.62 元的水準。

欣銓在營收及獲利之成長，除了全體同仁努力之外，更重要的是獲得客戶的信任與肯定，欣銓在 2006 年 4 月二度榮獲德州儀器頒發之「2005 年優良供應商獎」，此獎項係由德州儀器針對全球眾多供應商中，經過嚴格之挑選，從中選出 18 家最優良之供應商，欣銓是唯一獲此殊榮的台灣廠商。除此之外，尚獲得由經濟部頒發之「93 年度金質獎」、中華民國全國商業總會頒發之「94 年金商獎」，以及勤業眾信頒發之「2005 Technology Fast 50 Taiwan」。因此欣銓的專業與努力，除了獲得客戶的信任與肯定外，同時也受到各機關、團體的讚賞與推崇。

展望 2006 年，雖然有油價依舊維持高檔，以及利率走高等諸多不確定因素的干擾，但延續 2005 年下半年開始的強勁復甦，憑藉欣銓卓越的工程能力及紮實量產基礎，以及國際大廠委外測試比重逐年增加之趨勢，因此不論內在或外部環境，均有利於欣銓 2006 年之成長與茁壯。

(二)預算執行情形：

單位：新台幣仟元

項 目 \ 年 度	94 年度 實際數	94 年度 預算數	達成百分比%
營業收入淨額	2,493,365	2,461,667	101.29 %
營業成本	(1,472,472)	(1,419,364)	103.74 %
營業毛利	1,020,893	1,042,303	97.95 %
營業費用	(127,675)	(130,528)	97.81 %
營業利益	893,218	911,775	97.96 %
營業外收支淨額	(27,915)	(66,401)	42.04 %
稅前損益	865,303	845,374	102.36 %
稅後損益	801,937	772,933	103.75 %

(三)財務收支及獲利能力分析：

本公司截至 94 年度止實收資本額為新台幣 3,249,561 仟元，股東權益為新台幣 4,514,287 仟元，佔資產總額新台幣 7,040,660 仟元之 64.12 %，長期資金佔固定資產比率為 122.50 %，流動比率為 176.65 %，負債比率為 35.88 %，財務結構及償債能力應屬良好。

本年度公司除持續專注於原有產品線之測試，亦切入 LCD 驅動 IC 測試，故整體營業收入較前一年度成長，94 年度營業收入為新台幣 2,493,365 仟元，營業毛利為新台幣 1,020,893 仟元，稅前純益為新台幣 865,303 仟元，稅後純益達新台幣 801,937 仟元，皆較 93 年度成長。

(四)研究發展狀況：

本公司自 88 年成立至今，初期專注記憶體之測試技術，開發出 DDR SDRAM 測試程式及 Low Power SRAM Wafer Level Burn-In 技術；90 年開始切入發展 Mixed Signal 及 SoC 測試技術，對 SoC 內部各模組之測試，例如嵌入式 Flash、嵌入式 SRAM、A/D、D/A 及 PLL 等，皆已具備完善測試技術及能力；92 年開始研究 LCD Driver IC 測試技術，亦已於 93 年獲得初步成果並進入量產。近年來持續開發改良各類測試技術，以符合客戶之各類需求。

另外，IT 技術自本公司成立以來即為研發重點，已陸續完成測試機台自動化、良率自動監測系統及客戶即時資訊系統，均頗獲客戶好評。

未來將持續改善並發展晶圓級深入測試技術，期望所有封裝成品測試項目皆可落實於晶圓級測試之上，而使晶圓級測試技術隨 Known Good Die (KGD)、System in a Package (SiP)及 Wafer Level Packaging(WLP)之趨勢發展而同步前進。

二、九十五年度營業計畫概要

(一)經營方針

- 1、在已建立之記憶產品晶圓測試基礎及競爭力下，擴展應用於低功率手機及通訊之記憶體 Known Good Die(KGD)測試。
- 2、全力衝刺邏輯及混合訊號產品及液晶顯示器驅動(LCD Driver) IC 晶圓測試領域，以期持續維持成長及領先地位。
- 3、提昇 12 吋晶圓測試技術及產能。
- 4、強化現有之 CIM、ERP 系統及推動 B2B，有效達到客戶生產資訊透明、精確、及時之需求。

(二)預期銷售數量及其依據：

依本公司過去年度營業收入之歷史數據及參考各專業預測機構對半導體產業 95 年預測的統計資料，95 年度本公司預期銷售數量及營收將較去年成長。

(三)重要之產銷政策

1、生產策略

- (1)提昇效率並降低成本以面對日趨激烈的廠商競爭及日趨微利的市場狀況。
- (2)擴充 12 吋晶圓測試產能。
- (3)拓展 Post-Bumping 測試，以因應日益增加的液晶顯示器驅動 IC 及覆晶(Flip Chip)封裝市場的需求。

2、行銷策略

- (1)利用本公司對於記憶體 IC 的工程優勢，持續記憶體晶圓測試之市場領導地位。
- (2)繼續過去在邏輯 IC 及混合訊號 IC 的努力，積極開發國內外世界級客戶。
- (3)拓展液晶顯示器驅動 IC 之晶圓測試市場，建立下一波業績成長之堅實基礎。
- (4)與其他封測廠合作爭取國外一元化服務(Turnkey)訂單。

三、未來公司發展策略

繼續先端測試技術的深耕開發，致力於手機無線應用及 12 吋晶圓產品測試生產線之擴充，並以穩健經營的步調，追求公司的極大成長。

四、受到外部競爭環境、法規環境及總體經營環境之影響

(一)外部競爭環境

由於晶圓廠產能的陸續開出，吸引眾多國內及海外封測業者不斷擴產，競爭較以往加劇，造成人力成本上揚及單位售價的下降。

(二)法規環境

- 1、員工分紅的費用制度改變將造成成本增加，影響公司獲利能力。
- 2、政府至今尚未開放中高階封測赴大陸投資，將影響國內業者對海外對手的競爭力。

(三)總體經營環境

由於油價仍盤旋高檔，國際局勢的不穩定以及利率逐步上升的趨勢，使得全球半導體發展仍呈現不確定因素。

在此要感謝各位股東持續對本公司的支持與鼓勵，也更希望各位股東在今後不斷地給予欣銓指教與鼓舞，敬祝各位股東女士、先生

身心健康 萬事如意

董事長 盧志遠

總經理 秦曉隆

貳、公司概況

一、公司簡介

(一)設立日期：中華民國八十八年十月十一日

(二)公司沿革：

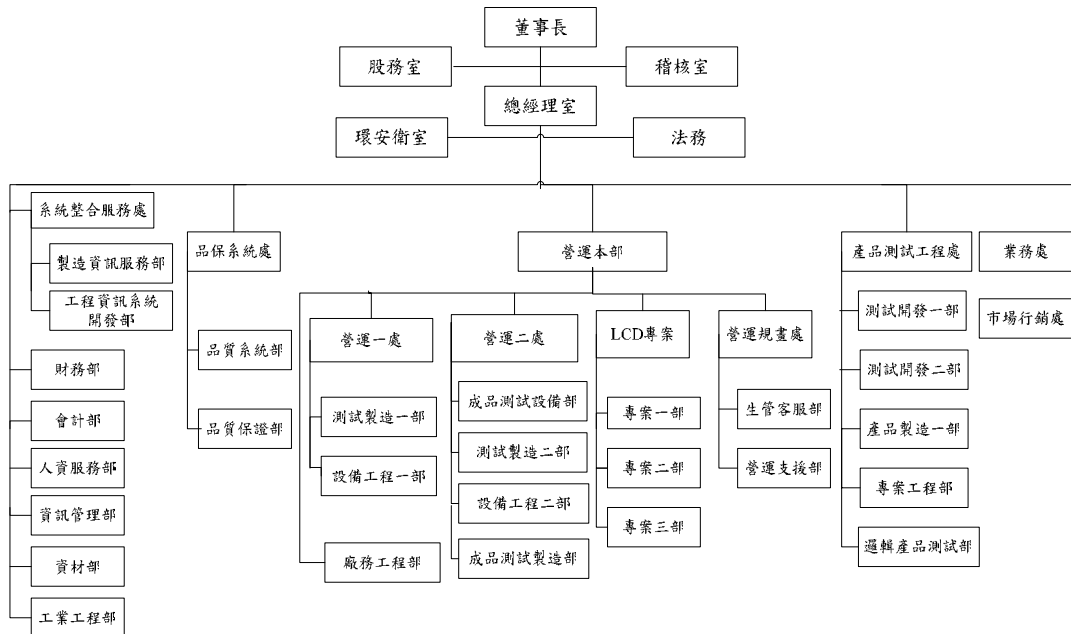
- 88年10月 - 欣銓科技股份有限公司正式成立，實收資本額為新台幣1,754,670,000元。
- 88年12月 - 新工二廠正式啟用。
- 89年2月 - 正式量產。
- 89年5月 - 取得ISO 9002認證。
- 89年8月 - 辦理現金增資新台幣250,000,000元，增資後實收資本額為新台幣2,004,670,000元。
- 90年4月 - 新工一廠正式啟用。
- 90年5月 - 新工二廠通過為保稅工廠。
- 90年11月 - 辦理盈餘及員工紅利轉增資新台幣31,670,000元，增資後實收資本額為新台幣2,036,340,000元。
- 91年2月 - 新工一廠通過為保稅工廠。
- 91年8月 - 取得QS 9000認證。
- 92年4月 - 奉 財政部證券暨期貨管理委員會中華民國92年4月14日(92)台財證一字第0920109253號函核准股票公開發行。
- 92年9月 - 辦理現金增資新台幣250,000,000元，增資後實收資本額為新台幣2,286,340,000元。
- 93年3月 - 公司股票登錄為興櫃股票。
- 辦理現金增資新台幣300,000,000元，增資後實收資本額為新台幣2,586,340,000元。
- 93年9月 - 辦理盈餘及員工紅利轉增資新台幣158,387,780元，增資後實收資本額為新台幣2,744,727,780元。
- 93年11月 - 93年第3季員工認股權憑證轉換普通股計新台幣295,000元，增資後實收資本額為新台幣2,745,022,780元。
- 94年1月 - 辦理現金增資新台幣88,888,890元，增資後實收資本額為新台幣2,833,911,670元。
- 本公司股票於財團法人中華民國證券櫃檯買賣中心掛牌上櫃。
- 94年3月 - 93年第4季員工認股權憑證轉換普通股計新台幣14,080,000元，增資後實收資本額為新台幣2,847,991,670元。
- 94年5月 - 94年第1季員工認股權憑證轉換普通股計新台幣6,045,000元，增資後實收資本額為新台幣2,854,036,670元。

- 94 年 8 月 - 辦理盈餘及員工紅利轉增資新台幣 340,653,620 元及 94 年第 2 季員工認股權憑證轉換普通股計新台幣 1,565,000 元，增資後實收資本額為新台幣 3,196,255,290 元。
- 94 年 10 月 - 發行國內第 1 次可轉換公司債新台幣 800,000,000 元。
- 94 年 11 月 - 94 年第 3 季員工認股權憑證轉換普通股計新台幣 1,672,500 元，增資後實收資本額為新台幣 3,197,927,790 元。
- 95 年 2 月 - 94 年第 4 季員工認股權憑證轉換普通股計新台幣 16,237,500 元及國內第 1 次可轉換公司債轉換普通股計新台幣 35,396,000 元，增資後實收資本額為新台幣 3,249,561,290 元。
- 95 年 3 月 - 新工三廠正式啟用。
- 95 年 4 月 - 與銀行團簽訂新台幣 20 億元聯貸合約。
- 95 年 6 月 - 95 年第 1 季員工認股權憑證轉換普通股計新台幣 13,900,000 元及國內第 1 次可轉換公司債轉換普通股計新台幣 39,320,520 元，增資後實收資本額為新台幣 3,302,781,810 元(已向主管機關申請變更中)。
- 95 年第 2 季(95 年 4 月 23 日止)尚未完成變更登記計員工認股權憑證轉換普通股計新台幣 8,680,000 元及國內第 1 次可轉換公司債轉換普通股計新台幣 131,169,030 元，增資後實收資本額為新台幣 3,442,630,840 元。

二、公司組織

(一)組織系統

1、組織結構



2、各主要部門所營業務

部門名稱	所營業務
總經理室	擬定公司營運目標，綜理公司全盤業務之執行，並指揮督導部屬處理業務。
稽核室	負責公司內部稽核業務之規劃與執行及改進成效之追查。
營運本部	負責公司各項生產營運之業務，包括測試製造、設備工程、生管客服及廠務工程。
品保系統處	負責品質系統及品質保證，落實品質政策。
產品測試工程處	負責公司各項研發及產品分析之業務，包括測試開發、產品製造及專案工程。
業務及市場行銷處	負責市場開發；銷售業務之開發、接洽、報價及訂單處理。
系統整合服務處	系統整合服務。
財務、會計、人資服務、資訊管理、資材及工業工程六部門	負責公司後勤業務支援及資訊技術，包括財務、會計、人資服務、資訊管理、資材及工業工程等相關作業。

(二)董事、監察人、總經理、副總經理、協理、各部門及分支機構主管資料：

1、董事、監察人

(1)董事及監察人之姓名、選任日期、任期、持有股份情形、主要學經歷及目前兼任本公司及他公司之職務

95年4月23日；單位：股；新台幣仟元

職稱	姓名	初次選任日期	選任日期	任期	選任時持有股份		現在持有股份		配偶、未成年子女現在持有股份		利用他人名義持有股份		主要學經歷	目前兼任本公司及其他公司之職務	具配偶或二親等以內關係之其他主管、董事或監察人		
					股數	持股比率	股數	持股比率	股數	持股比率	股數	持股比率			股數	持股比率	職稱
董事長	盧志遠	88.10.01	94.6.3	3	3,616,300	1.27 %	3,664,459	1.06 %	211,566	0.06%	-	-	美國哥倫比亞大學物理博士 欣銓科技(股)公司總經理 世界先進總經理 工研院電子所副所長	本公司執行長 盛唐投資有限公司董事長 旺宏電子(股)公司資深副總 逢甲大學董事 旺宏電子(股)公司董事 新宏電子(股)公司法人監察人代表人	無	無	無
董事	旺宏電子(股)公司 代表人：趙炎海	88.10.01	94.6.3	3	26,077,282	9.13 %	28,679,983	8.33 %	-	-	-	-	國立清華大學材料工程系 台灣積體電路製造(股)公司 製造副理 工研院電子所 製程工程師	旺宏電子(股)公司資深協理	無	無	無
董事	鈺創科技(股)公司 代表人：薛乾昌	88.10.01	94.6.3	3	15,085,438	5.28 %	16,591,073	4.82 %	-	-	-	-	美國伊利諾大學物理博士 工研院材料所、電子所組長	鈺創科技(股)公司副總經理 肆贊投資(股)公司董事 聿勤科技(股)公司法人董事代表人 連鈺科技(股)公司法人董事代表人 EiC Enterprises Ltd.董事 Innocomm Technology Ltd.董事	無	無	無
獨立董事	蔡念祖	91.06.28	94.6.3	3	-	-	-	-	-	-	-	-	美國芝加哥大學企管碩士 中信證券投資信託(股)公司董事長 寰宇資產管理顧問(股)公司董事長	香港寰宇投資顧問有限公司常務董事 精誠資訊(股)公司獨立監察人	無	無	無
獨立董事	陳大雄	93.5.14	94.6.3	3	-	-	-	-	45,839	0.01%	-	-	HOUSTON 大學化工博士 美國普萊克斯公司亞太區市場總監	美國普萊克斯公司亞太區總經理 中普氣體(股)公司法人董事代表人 Board Director, Malaysia Industrial Gases Corp.	無	無	無
董事	秦曉隆	94.6.3	94.6.3	3	2,447,746	0.86 %	2,797,671	0.81 %	55,763	0.02 %	-	-	德州理工大學電機工程碩士 AT&T 科技專員/世界先進處長	本公司總經理 盛唐投資有限公司董事	無	無	無
董事	張季明	94.6.3	94.6.3	3	1,880,585	0.66 %	1,753,705	0.51 %	-	-	-	-	德州理工大學工業工程博士 工研院電子所副組長/世界先進處長	本公司執行副總經理 盛唐投資有限公司董事 Valutek, Inc.董事 Valucom Investment Inc.董事 銳翎科技(股)公司董事	監察人	張佑玲	姐弟
監察人	交通銀行(股)公司 代表人：蔡清和	88.10.01	94.6.3	3	17,826,912	6.24 %	18,287,301	5.31 %	-	-	-	-	逢甲大學國際貿易學系 交通銀行員林分行經理	交通銀行台中港分行經理	無	無	無
獨立 監察人	王景揚	93.5.14	94.6.3	3	-	-	-	-	-	-	-	-	DUKE 大學電機工程博士 LEHIEH 大學企管碩士 友訊科技副總經理、明碁電通董事長特別助理 達由通訊總經理	絡達科技(股)公司獨立董事 益登科技(股)公司監察人 達虹科技(股)公司獨立監察人 益福科技(股)公司董事長	無	無	無
監察人	張佑玲	88.10.01	94.6.3	3	1,010,219	0.35 %	593,046	0.17 %	-	-	-	-	美國波士頓大學數學研究所碩士 美商大都會人壽(股)公司市場暨商品研發部 協理、精算部經理	大都會國際人壽保險(股)公司商品發展部協理	董事	張季明	姐弟
監察人	信福投資(股)公司 代表人：章 晶	88.10.01	94.6.3	3	106,575	0.04 %	117,211	0.03 %	-	-	-	-	加州州立大學經濟學碩士 中國時報總管理處 協理、經理 洛杉磯論壇報 副財務長	中國時報總管理處副總經理 中國電視事業常務董事、 中時網路科技、中時網路分類廣告、時藝多 媒體傳播、榮麗投資法人董事代表人 中天電視、工商財經數位、中網互動行銷、 四海電子法人監察人代表人	無	無	無

(2)法人股東之主要股東

(截至最近過戶日)

法人股東名稱	法人股東之主要股東
旺宏電子股份有限公司	順盈投資有限公司、國家金融安定基金管理委員會、力晶半導體股份有限公司、國華人壽股份有限公司、吳敏求、渣打託管梵加德新興市場股票指數基金專戶、美商花旗託管次元新興市場評估基金投資專戶、美國紐約銀行旺宏電子存託憑證專戶、福住投資股份有限公司
鈺創科技股份有限公司	盧超群
交通銀行股份有限公司	兆豐金融控股公司
信福投資股份有限公司	宏泰電工股份有限公司

(3)法人股東之主要股東屬法人股東代表者

(截至最近過戶日)

法人股東名稱	法人股東之主要股東
順盈投資有限公司	日商 MegaChips Corporation
力晶半導體股份有限公司	大通銀行託管資本世界成長及收益基金公司、大通銀行託管歐洲太平洋成長基金專戶、黃崇仁、力晶半導體股份有限公司庫藏股專戶、力廣科技股份有限公司、大通託管歐本漢瑪開發中市場基金投資專戶、新光人壽保險股份有限公司投資專戶、匯豐銀行託管普信保險有限公司投資專戶、安泰人壽保險(股)公司全權委託彰銀安泰投信、大通銀行託管新興市場成長基金投資專戶
國華人壽保險股份有限公司	翁一銘、翁有銘、美麗華大飯店股份有限公司、熊名武、欣華昌有限公司、義新股份有限公司、賴粵興、李冠霆、張孟壽、黃春發
福住投資股份有限公司	簡學仁、簡學義、簡學禮、簡琿瑛、簡瑜琴、陳昭樺、簡德耀、簡陳秋月
兆豐金融控股公司	大通託管特寶豐系列基金(特寶豐外國基金)、勞工保險局、國泰人壽保險股份有限公司、中國信託商業銀行股份有限公司、財政部、行政院開發基金管理委員會、渣打託管柏克萊資本證券 SBL/PB 專戶、中華郵政股份有限公司、臺灣銀行股份有限公司、國華人壽保險股份有限公司
宏泰電工股份有限公司	陳佩綺、陳世怡、張俊飛、綦桂華、陳志鵬、周榮生、英屬維京群島商、志泰投資股份有限公司、潘武雄、李明順

(4)董事或監察人所具專業知識及獨立性之情形

姓名	條件 具有五年以上商務、法律、財務或公司業務所須的工作經驗	符合獨立性情形(註)							備註
		1	2	3	4	5	6	7	
盧志遠	✓			✓		✓	✓	✓	
旺宏電子股份有限公司 代表人：趙炎海	✓	✓	✓	✓		✓	✓		
鈺創科技股份有限公司 代表人：薛乾昌	✓	✓	✓	✓		✓	✓		
蔡念祖	✓	✓	✓	✓	✓	✓	✓	✓	
陳大雄	✓	✓	✓	✓	✓	✓	✓	✓	
秦曉隆	✓			✓	✓	✓	✓	✓	
張季明	✓			✓	✓	✓	✓	✓	
交通銀行股份有限公司 代表人：蔡清和	✓	✓	✓	✓		✓	✓		
王景揚	✓	✓	✓	✓	✓	✓	✓	✓	
張佑玲	✓	✓	✓	✓	✓	✓	✓	✓	
信福投資股份有限公司 代表人：章晶	✓	✓	✓	✓	✓	✓	✓		

註：各董事、監察人符合下述各條件者，請於各條件代號下方空格中打“✓”。

- (1)非為公司之受僱人或其關係企業之董事、監察人或受僱人。
- (2)非直接或間接持有公司已發行股份總額百分之一以上或持股前十名之自然人股東。
- (3)非前二項人員之配偶或其二親等以內直系親屬。
- (4)非直接或間接持有公司已發行股份總額百分之五以上法人股東之董事、監察人、受僱人或持股前五名法人股東之董事、監察人、受僱人。
- (5)非與公司有財務、業務往來之特定公司或機構之董事、監察人、經理人或持股百分之五以上股東。
- (6)非為最近一年內提供公司或關係企業財務、商務、法律等服務、諮詢之專業人士、獨資、合夥、公司或機構團體之企業主、合夥人、董事(理事)、監察人(監事)、經理人及其配偶。
- (7)非為公司法第二十七條所訂之法人或代表人。

2、總經理、副總經理、協理及各部門及分支機構主管資料

95年4月23日；單位：股

職稱	姓名	就任日期	持有股份		配偶、未成年子女持有股份		利用他人名義持有		主要經(學)歷	目前兼任其他公司之職務	具配偶或二親等以內關係之經理人		
			股數	持股比率	股數	持股比率	股數	持股比率			職稱	姓名	關係
執行長	盧志遠	88/10/11	3,664,459	1.06 %	211,566	0.06%	-	-	美國哥倫比亞大學物理博士 欣銓科技(股)公司總經理 世界先進總經理 工研院電子所副所長	盛唐投資有限公司董事長 旺宏電子(股)公司資深副總 逢甲大學董事 旺宏電子(股)公司董事 新宏電子(股)公司法人監察人代表人	無	無	無
總經理	秦曉隆	92/1/23	2,797,671	0.81 %	55,763	0.02 %	-	-	德州理工大學電機工程碩士 AT&T 科技專員/世界先進處長	盛唐投資有限公司董事	無	無	無
執行副總經理	張季明	94/2/1	1,753,705	0.51 %	-	-	-	-	德州理工大學工業工程博士 工研院電子所副組長/世界先進處長	盛唐投資有限公司董事 Valutek, Inc. 董事 Valucom Investment Inc. 董事 銳翎科技(股)公司董事	無	無	無
業務處副總經理	盧維明	88/9/20	691,750	0.20 %	219,540	0.06 %	-	-	台灣大學化工學士/密西根大學企業管理碩士 Dow Chemical 經理/華新先進副總經理	Valutek, Inc. 董事 Valucom Investment Inc. 董事 銳翎科技(股)公司監察人	無	無	無
市場行銷處副總經理	丁振毅	94/2/21	984,204	0.29 %	124,666	0.04 %	-	-	台灣大學電機學士/交通大學電子工程碩士 工研院電子所副理/世界先進經理	-	無	無	無
營運本部協理	駱永松	94/2/21	240,488	0.07 %	-	-	-	-	清華大學電機學士/交通大學電子工程博士 世界先進經理	-	無	無	無
產品測試工程處協理	廖述俊	95/3/1	316,951	0.09 %	-	-	-	-	交通大學電子工程學士/交通大學電子工程碩士 世界先進經理	-	無	無	無
營運二處處長	饒清成	94/2/21	453,331	0.13 %	140,000	0.04 %	-	-	逢甲大學自動控制學士 世界先進副理	-	無	無	無
營運規畫處處長	許富旺	93/2/1	241,782	0.07 %	-	-	-	-	東吳大學應用數學學士/清華大學工業工程碩士 世界先進副理	-	無	無	無
品保系統處處長	陳明傑	94/9/1	-	-	-	-	-	-	奧本大學工業工程碩士 世界先進經理/統寶光電資深專案經理	-	無	無	無
人資服務部處長	陳秋香	94/9/1	299,481	0.09 %	68,071	0.02 %	-	-	中興大學企業管理學士 世界先進副理/茂德科技副理	-	無	無	無
稽核室稽核長	解潘文	93/3/1	78,356	0.02 %	-	-	-	-	文化大學會計學士 工研院電子所課長/鑫測經理	-	無	無	無
財務會計副處長	盧廷當	93/2/1	156,078	0.05 %	-	-	-	-	成功大學企管學士/交通大學管理科學碩士 旺宏電子高級財務管理師	-	無	無	無

3、最近年度支付董事、監察人、總經理及副總經理之酬金

(1)董事之酬金

94年12月31日；單位：新台幣仟元

職稱	姓名	車馬費		報酬		盈餘分配之董事酬勞		盈餘分配之員工紅利金額								前四項總額		總額占稅後純益之比例(%)		取得員工認股權憑證數額		其他報酬		
		本公司	合併報表內所有公司	本公司	合併報表內所有公司	本公司	合併報表內所有公司	本公司				合併報表內所有公司				本公司	合併報表內所有公司	本公司	合併報表內所有公司	本公司	合併報表內所有公司	本公司	合併報表內所有公司	
								現金股利	股票股利	現金股利	股票股利	現金股利	股票股利	現金股利	股票股利									
董事長	盧志遠	170	-	-	-	19,306	-	-	-	-	-	-	-	-	-	19,476	-	2.43%	-	-	-	-	-	-
董事	劉益邦(註1)																							
董事	旺宏電子股份有限公司 代表人：趙炎海																							
董事	鈺創科技股份有限公司 代表人：薛乾昌																							
董事	蔡念祖																							
董事	胡為善(註1)																							
董事	陳大雄																							
董事	秦曉隆																							
董事	張季明																							

註1：已於94年6月解任。

註2：盈餘分配之董事酬勞係董事於94年領取93年度盈餘分派。

註3：本公司董事會通過94年度盈餘提撥董監事酬勞為新台幣21,652,300元，詳細分配各董監事之酬勞數額截至年報刊印日止尚未決議。

給付本公司各個董事酬金級距	董事人數	
	94年度	
	本公司	合併報表內所有公司
低於2,000,000元	3	-
2,000,000元(含) 5,000,000元	5	-
5,000,000元(含) 10,000,000元	1	-
10,000,000元(含) 50,000,000元	-	-
50,000,000元以上	-	-
總計	9	-

(2)監察人之酬金

94年12月31日；單位：新台幣仟元

職稱	姓名	車馬費		報酬		盈餘分配之監察人酬勞		前三項總額		總額占稅後純益之比例(%)		其他報酬	
		本公司	合併報表內所有公司	本公司	合併報表內所有公司	本公司	合併報表內所有公司	本公司	合併報表內所有公司	本公司	合併報表內所有公司	本公司	合併報表內所有公司
監察人	交通銀行股份有限公司 代表人：蔡清和	105	-	-	-	8,500	-	8,605	-	1.07 %	-	-	-
監察人	王景揚												
監察人	張佑玲												
監察人	信福投資股份有限公司 代表人：章晶												
監察人	章晶(註1)												

註1：民國93年5月改派為信福投資股份有限公司法人代表。

註2：盈餘分配之監察人酬勞係監察人於94年領取93年度盈餘分派。

註3：本公司董事會通過94年度盈餘提撥董監事酬勞為新台幣21,652,300元，詳細分配各董監事之酬勞數額截至年報刊印日止尚未決議。

給付本公司各個監察人酬金級距	監察人人數	
	94年度	
	本公司	合併報表內所有公司
低於2,000,000元	2	-
2,000,000元(含) 5,000,000元	3	-
5,000,000元(含) 10,000,000元	-	-
10,000,000元(含) 50,000,000元	-	-
50,000,000元以上	-	-
總計	5	-

(3)總經理及副總經理之酬金

94年12月31日；單位：新台幣仟元

職稱	姓名	薪資		獎金及特支費		盈餘分配之員工紅利金額							前三項總額		總額占稅後純益之比例(%)		取得員工認股權憑證數額(註1)		其他報酬(註2)		
		本公司	合併報表內所有公司	本公司	合併報表內所有公司	本公司			合併報表內所有公司				本公司	合併報表內所有公司	本公司	合併報表內所有公司	本公司	合併報表內所有公司	本公司	合併報表內所有公司	
						現金股利	股票股利		現金股利	股票股利											
							股數(股)	市價(元)		金額	股數	市價									金額
執行長	盧志遠	18,085	-	-	-	4,637	905,000	28.34	25,648	-	-	-	-	48,370	-	6.03%	-	62 單位	-	900	-
總經理	秦曉隆																				
執行副總經理	張季明																				
副總經理	盧維明																				
副總經理	丁振毅																				

註1：每單位得認購本公司普通股股票 1,000 股。

註2：提供租用車輛使用。

註3：盈餘分配之員工紅利為本公司執行長、總經理及副總經理於 94 年領取 93 年度盈餘分派。

註4：本公司董事會通過 94 年度盈餘提撥員工現金紅利新台幣 42,455,490 元及員工股票紅利新台幣 44,153,710 元，詳細分配各員工紅利數額截至年報刊印日止尚未決議。

給付本公司各個總經理及副總經理酬金級距	總經理及副總經理人數	
	94 年度	
	本公司	合併報表內所有公司
低於 2,000,000 元	-	-
2,000,000 元 (含) 5,000,000 元	-	-
5,000,000 元 (含) 10,000,000 元	2	-
10,000,000 元 (含) 50,000,000 元	3	-
50,000,000 元以上	-	-
總計	5	-

(4)配發員工紅利之經理人姓名及配發情形

94年12月31日

單位：新台幣仟元；仟股

	職稱	姓名	股票紅利			現金紅利	總計	總額占稅後純益之比例(%)
			股數	市價(元)	金額	金額		
經理人	執行長	盧志遠	1,105	28.34	31,316	5,605	36,921	4.60 %
	總經理	秦曉隆						
	執行副總經理	張季明						
	副總經理	盧維明						
	副總經理	丁振毅						
	協理	駱永松						
	財務會計副處長	盧廷當						

註1：盈餘分配之員工紅利為本公司經理人於94年領取93年度盈餘分派。

註2：本公司董事會通過94年度盈餘提撥員工現金紅利新台幣42,455,490元及員工股票紅利新台幣44,153,710元，詳細分配各員工紅利數額截至年報刊印日止尚未決議。

- 4、分別比較說明本公司及合併報表所有公司於最近二年度支付本公司董事、監察人、總經理及副總經理酬金總額占稅後純益比例之分析並說明給付酬金之政策、標準與組合、訂定酬金之程序及與經營績效之關聯性。

- (1)最近二年度支付董事、監察人、總經理及副總經理酬金總額佔稅後純益比例：

	94年度		93年度	
	本公司	合併報表內所有公司	本公司	合併報表內所有公司
董事	2.43 %	-	0.61 %	-
監察人	1.07 %	-	0.28 %	-
總經理及副總經理	6.03 %	-	6.43 %	-

- (2)給付酬金之政策、標準與組合、訂定酬金之程序及與經營績效之關聯性

- a、本公司最近二年度支付董事及監察人酬金為車馬費及盈餘分配之董監酬勞，車馬費係依據董監事出席董事會情況支付；盈餘分配之董監酬勞係由董事會依據分配年度盈餘狀況及公司章程所訂盈餘分配成數決議，並經股東會承認。
- b、本公司最近二年度支付總經理及副總經理之酬金分為薪資及盈餘分配之員工分紅，薪資係以該職位於同業市場薪資水平於公司內該職位的權責範圍以及對公司營運目標的貢獻度給付；盈餘分配之員工分紅係由董事會依據分配年度盈餘狀況及公司章程所訂盈餘分配成數決議，並經股東會承認。

(三)最近年度及截至年報刊印日止，董事、監察人、經理人及持股比例超過百分之十之股東股權移轉及股權質押變動情形

(1)董事、監察人、經理人及大股東股權變動情形

單位：股

職 稱	姓 名	94 年度		95 年度截至 4 月 23 日止	
		持有股數 增(減)數	質押股數 增(減)數	持有股數 增(減)數	質押股數 增(減)數
董事長	盧志遠	(150,841)	-	199,000	-
董 事	旺宏電子(股)公司 代表人：趙炎海	2,602,701	-	-	-
董 事	鈺創科技(股)公司 代表人：薛乾昌	1,505,635	-	-	-
董 事	蔡念祖	-	-	-	-
董 事	陳大雄	-	-	-	-
董事暨總經理	秦曉隆	348,425	-	1,500	-
董事暨 執行副總經理	張季明	(72,880)	-	(54,000)	-
監察人	交通銀行(股)公司 代表人：蔡清和	779,389	-	(319,000)	-
監察人	王景揚	-	-	-	-
監察人	張佑玲	(39,173)	-	(378,000)	-
監察人	信福投資(股)公司 代表人：章晶	10,636	-	-	-
業 務 處 副總經理	盧維明	44,769	-	(70,000)	-
市場行銷處 副總經理	丁振毅	(28,887)	-	-	-
營運本部 協 理	駱永松	(305,568)	-	(350,000)	-
產品測試 工程處協理	廖述俊(註)	-	-	-	-
財務會計 副 處 長	盧廷當	(292,049)	-	127,500	-

註：自 95.3.1 起為新任經理人。

(2)股權移轉資訊：無。

(3)股權質押資訊：無。

(四)公司、公司之董事、監察人、經理人及公司直接或間接控制之事業對同一轉投資事業之持股數
94年12月31日

轉投資事業(註)	本公司投資		董事、監察人、經理人及直接或間接控制事業之投資		綜合投資	
	股數	持股比例	股數	持股比例	股數	持股比例
盛唐投資有限公司	-	100.00%	-	-	-	100.00%
Valutek, Inc.	3,670 仟股	100.00%	-	-	3,670 仟股	100.00%
Valucom Investment, Inc.	26 仟股	100.00%	-	-	26 仟股	100.00%

註：係公司之長期投資。

三、資本及股份

(一)股本來源

1、股本形成經過

單位：仟元；仟股

年/月	發行價格(元)	核定股本		實收股本		備註 股本來源	以外 現之 金財 抵充 股 款 其他	其他
		股數	金額	股數	金額			
88/10	10	300,000	3,000,000	175,467	1,754,670	創立	無	無
89/08	11	300,000	3,000,000	200,467	2,004,670	現金增資新台幣 250,000 仟元(註 1)	無	無
90/11	10	300,000	3,000,000	203,634	2,036,340	盈餘及員工紅利轉增資新台幣 31,670 仟元(註 2)	無	無
91/8	10	330,000	3,300,000	203,634	2,036,340	修訂核定股本由原 300,000 仟股增加為 330,000 仟股，其中保留 30,000 仟股供發行員工認股權憑證。	無	無
92/9	10	330,000	3,300,000	228,634	2,286,340	現金增資新台幣 250,000 仟元(註 3)	無	無
93/3	17	330,000	3,300,000	258,634	2,586,340	現金增資新台幣 300,000 仟元(註 4)	無	無
93/9	10	330,000	3,300,000	274,473	2,744,728	盈餘及員工紅利轉增資新台幣 158,388 仟元(註 5)	無	無
93/11	10	330,000	3,300,000	274,502	2,745,023	員工認股權憑證轉普通股新台幣 295 仟元(註 6)	無	無
94/1	16	330,000	3,300,000	283,391	2,833,912	現金增資新台幣 88,889 仟元(註 7)	無	無
94/3	10	330,000	3,300,000	284,799	2,847,992	員工認股權憑證轉普通股新台幣 14,080 仟元(註 6)	無	無
94/5	10	330,000	3,300,000	285,404	2,854,037	員工認股權憑證轉換普通股新台幣 6,045 仟元(註 6)	無	無

年/月	發行價格(元)	核定股本		實收股本		備註			
		股數	金額	股數	金額	股本來源	以外抵充者	現金股款	以產款
94/8	10	380,000	3,800,000	319,626	3,196,255	員工認股權憑證轉換普通股新台幣 1,565 仟元及盈餘及員工紅利轉增資新台幣 340,653 仟元(註 6、8)	無	無	無
94/11	10	380,000	3,800,000	319,793	3,197,928	員工認股權憑證轉換普通股新台幣 1,673 仟元(註 6)	無	無	無
95/2	10	380,000	3,800,000	324,956	3,249,561	員工認股權憑證轉換普通股新台幣 16,237 仟元及公司債轉換普通股 35,396 仟元(註 6、9、10)	無	無	無
95/6	10	380,000	3,800,000	330,278	3,302,782	員工認股權憑證轉換普通股新台幣 13,900 仟元及公司債轉換普通股 39,321 仟元(已向主管機關申請變更中)(註 6、9、10)	無	無	無
95/6	10	380,000	3,800,000	344,263	3,442,631	員工認股權憑證轉換普通股新台幣 8,680 仟元及公司債轉換普通股 131,169 仟元(尚未完成變更登記)	無	無	無

註 1：89.8.31 經(089)商第 131204 號函核准。

註 2：90.11.20 經(090)商第 09001455410 號函核准。

註 3：經 證期會 92.6.17 台財證一字第 0920126559 號函核准在案。

註 4：經 證期會 93.1.6 台財證一字第 0920162055 號函核准在案。

註 5：經 證期會 93.6.3 台財證一字第 0930124608 號函核准在案。

註 6：經 證期會 92.4.14 台財證一字第 0920109253 號函核准在案。

註 7：93.11.19 金管證一字第 0930152452 號函核准。

註 8：94.6.24 金管證一字第 09401253210 號函核准。

註 9：92.10.13 台財證一字第 092014773 號函核准。

註 10：94.9.27 金管證一字第 0940141656 號函核准。

2、股份種類

95 年 4 月 23 日；單位：股

股份種類	核定股本			備註
	流通在外股份		未發行股份	
	已上市櫃	未上市櫃		
普通股	344,263,084	-	35,736,916	380,000,000 (註)

註：核定股本包括保留 30,000,000 股供發行員工認股權憑證。

(二)股東結構：

95 年 4 月 23 日；單位：股

股東結構 數量	政府機關	金融機構	其他法人	個人	外國機構及外國人	合計
人數	1	13	126	9,344	19	9,503
持有股數	1,826,000	52,055,386	148,529,037	108,534,345	33,318,316	344,263,084
持股比例	0.53 %	15.12 %	43.14 %	31.53 %	9.68 %	100.00 %

(三)股權分散情形：

95年4月23日

每股新台幣10元；單位：股

持股分級	股東人數	持有股數	持股比例
1 至 999	888	256,352	0.07 %
1,000 至 5,000	5,918	13,868,998	4.03 %
5,001 至 10,000	1,290	11,319,913	3.29 %
10,001 至 15,000	252	3,370,361	0.98 %
15,001 至 20,000	329	6,380,648	1.85 %
20,001 至 30,000	222	6,013,588	1.75 %
30,001 至 40,000	111	4,119,594	1.20 %
40,001 至 50,000	99	4,788,129	1.39 %
50,001 至 100,000	156	11,765,857	3.42 %
100,001 至 200,000	80	11,485,959	3.34 %
200,001 至 400,000	46	13,598,005	3.95 %
400,001 至 600,000	29	15,108,632	4.39 %
600,001 至 800,000	19	13,377,557	3.88 %
800,001 至 1,000,000	10	9,217,049	2.68 %
1,000,001 以上	54	219,592,442	63.78 %
合 計	9,503	344,263,084	100.00 %

(四)主要股東名單：

股權比例超過百分之五以上之股東或股權比例占前十名之股東名稱、持股數額及比例：

95年4月23日；單位：股

主要股東名稱	股 份	持有股數	持股比例
旺宏電子股份有限公司		28,679,983	8.33 %
交通銀行股份有限公司		18,287,301	5.31 %
中華郵政股份有限公司		17,398,786	5.05 %
鈺創科技股份有限公司		16,591,073	4.82 %
英屬維京群島商威德股份有限公司		12,741,714	3.70 %
宏泰電工股份有限公司		10,544,979	3.06 %
華泰電子股份有限公司		8,000,851	2.32 %
安泰人壽保險(股)全權委託彰銀安泰投信		6,255,358	1.82 %
匯豐銀行託管倍利浩昌證券香港有限公司戶		5,612,000	1.63 %
中國商銀受託保管保誠高科技基金專戶		4,800,000	1.39 %

(五)最近二年度每股市價、淨值、盈餘、股利及相關資料：

單位：新台幣元；仟股

項 目		年 度		93 年度	94 年度	95 年度 3 月 31 日止
每股 市價 (註 1)	最高	追溯調整前		-	33.2	35.2
		追溯調整後		-	33.2	-
	最低	追溯調整前		-	14.1	26.0
		追溯調整後		-	12.6	-
	平均	追溯調整前		-	21.5	30.5
		追溯調整後		-	19.2	-
每股 淨值 (註 2)	分 配 前			13.27	13.89	14.79
	分 配 後			12.57	(註 9)	(尚未分配)
每股 盈餘 (註 3)	當年度加權平均股數			292,924	317,419	345,179
	調 整 前			3.00	2.62	0.81
	調 整 後			2.68	(註 9)	(尚未分配)
每股 股利	現 金 股 利			0.499	(註 9)	-
	無償 配股	盈 餘 配 股		0.998	(註 9)	-
		資 本 公 積 配 股		-	-	-
	累積未付股利(註 4)			-	-	-
投資報 酬分析	本 益 比(註 5)			-	7.33	-
	本 利 比(註 6)			-	(註 9)	-
	現金股利殖利率(註 7)			-	(註 9)	-

* 若有以盈餘或資本公積轉增資配股時，並應揭露按發放之股數追溯調整之市價及現金股利資訊。

註 1：列示各年度普通股最高及最低市價，並按各年度成交值與成交量計算各年度平均市價。

註 2：請以年底已發行之股數為準並依據次年度股東會決議分配之情形填列。

註 3：如有因無償配股等情形而須追溯調整者，應列示調整前及調整後之每股盈餘。

註 4：權益證券發行條件如有規定當年度未發放之股利得累積至有盈餘年度發放者，應分別揭露截至當年度止累積未付之股利。

註 5：本益比 = 當年度每股平均收盤價 / 每股盈餘。

註 6：本利比 = 當年度每股平均收盤價 / 每股現金股利。

註 7：現金股利殖利率 = 每股現金股利 / 當年度每股平均收盤價。

註 8：每股淨值、每股盈餘應填列截至年報刊印日止最近一季經會計師查核(核閱)之資料；其餘欄位應填列截至年報刊印日止之當年度資料。

註 9：94 年度股利分配尚未經 95 年股東常會決議。

(六)公司股利政策及執行狀況：

1、股利政策

依本公司章程規定，本公司每年度決算有盈餘時，應先彌補以往年度虧損，依法完納稅捐，並提撥法定公積百分之十，若有餘額按下列分配之：

一、董事、監察人酬勞金百分之三。

二、員工紅利百分之十二。

三、其餘之盈餘由董事會視營運需要，擬具分派議案，提請股東會決議後行之。

本公司為業務需要，得經股東會決議提列特別盈餘公積。

本公司產業發展階段屬於成長期，將視目前及未來之投資環境、資金需求、國內外競爭狀況及資本預算等因素，兼顧股東利益與資本適足率，盈餘分配除依前項規定辦理外，當年度股東股利分配，以股票股利為主，搭配部份現金股利，現金股利發放比率以不低於百分之五為原則。

2、執行狀況：

本公司擬自 94 年度可分配盈餘中提撥股東現金股利新台幣 257,075,011 元、股東股票股利新台幣 267,358,020 元、員工現金紅利新台幣 42,455,490 元、員工股票紅利新台幣 44,153,710 元及董事、監察人酬勞新台幣 21,652,300 元，計增資發行新股 31,151,173 股，前述盈餘分派議案係經本公司 95 年 4 月 27 日董事會決議通過，截至本年報刊印日止，尚未經股東會決議。

(七)本次股東會擬議之無償配股對公司營業績效及每股盈餘之影響：

單位：新台幣仟元

項 目		年 度	95 年度 (預估)
期初實收資本額			3,249,561
本年度配 股配息情 形	每股現金股利(新台幣元)		0.75(註 1)
	盈餘轉增資每股配股數		0.078(註 1)
	資本公積轉增資每股配股數		-
營業績效 變化情形	營業利益		不適用(註 2)
	營業利益較去年同期增(減)比率		
	稅後純益		
	稅後純益較去年同期增(減)比率		
	每股盈餘(新台幣元)		
	每股盈餘較去年同期增(減)比率		
擬制性每 股盈餘及 本益比	若盈餘轉增資全數改配放現 金股利	擬制每股盈餘(新台幣元)	不適用(註 2)
		擬制年平均投資報酬率	
	若未辦理資本公積轉增資	擬制每股盈餘(新台幣元)	
		擬制年平均投資報酬率	
	若未辦理資本公積且盈餘轉 增資以現金股利發放	擬制每股盈餘(新台幣元)	
		擬制年平均投資報酬率	
年平均投資報酬率(年平均本益比倒數)			

註 1：94 年度股利分配尚未經 95 年股東常會決議。

註 2：本公司未公開 95 年度財務預測資訊。

(八)員工分紅及董事、監察人酬勞：

1、公司章程所載員工分紅及董事、監察人酬勞之成數或範圍：

按本公司章程第 35 條所訂定之股利政策執行，詳見(六)之說明。

2、董事會通過擬議配發員工分紅等資訊：

(1)配發員工現金紅利、股票紅利及董事、監察人酬勞金額：

本公司於 95 年 4 月 27 日董事會討論通過 94 年盈餘分配案，決議配發員工現金紅利新台幣 42,455,490 元、員工股票紅利新台幣 44,153,710 元及董事、監察人酬勞新台幣 21,652,300 元。

(2)擬議配發員工股票紅利股數及其占盈餘轉增資之比例：

本公司 94 年盈餘分配議案，決議配發員工股票紅利新台幣 44,153,710 元占盈餘轉增資新台幣 311,511,730 元之 14.17 %。

(3)考慮擬議配發員工紅利及董事、監察人酬勞後之設算每股盈餘：

本公司 94 年稅後純益為新台幣 801,937,039 元，扣除員工現金紅利新台幣 42,455,490 元、員工股票紅利新台幣 44,153,710 元及董事、監察人酬勞新台幣 21,652,300 元，設算後每股盈餘約為新台幣 2.185 元。

3、上年度(93 年度)盈餘用以配發員工紅利及董事、監察人酬勞之情形：

	93 年度股東會及董事會決議實際配發數
(1)配發情形	
員工現金紅利	27,806
員工股票紅利	
A、股數(仟股)	5,561
B、金額(仟元)	55,613
C、占當年底流通在外股數之比例	2.04%
董監事酬勞(仟元)	27,807
(2)每股盈餘相關資訊：(單位：新台幣元)	
原每股盈餘	3.00
設算每股盈餘	2.56

93 年度配發員工紅利及董事、監察人酬勞經股東會決議實際配發情形與本公司董事會決議通過擬議配發情形並無差異。

(九)公司申請買回本公司股份情形：無。

四、公司債辦理情形：

(一)本次發行公司債依公司法第二百四十八條規定應行記載事項

95年4月23日

公司債種類	國內第一次無擔保轉換公司債
發行(辦理)日期	94年10月21日
面額	每張金額新台幣壹拾萬元
發行及交易地點	台灣
發行價格	依面額發行
總額	新台幣捌億元整
利率	0%
期限	5年期；到期日：99年10月20日
保證機構	無
受託人	中國國際商業銀行信託部
承銷機構	群益證券股份有限公司
簽證律師	羅惠民律師
簽證會計師	資誠會計師事務所 劉銀妃、王偉臣會計師
償還方法	到期時依公司債面額以現金一次償還
未償還本金	新台幣 254,400 仟元
贖回或提前清償之條款	請參閱公開資訊觀測站/各項專區/債信專區/
限制條款	國內第一次無擔保轉換公司債發行及轉換辦法
信用評等機構名稱、評等日期、公司債評等結果	無
附其他權利	截至年報刊印日止已轉換(交換或認股)普通股、海外存託憑證或其他有價證券之金額
	新台幣 545,600 仟元
	發行及轉換(交換或認股)辦法
	請參閱公開資訊觀測站/各項專區/債信專區/國內第一次無擔保轉換公司債發行及轉換辦法
發行及轉換、交換或認股辦法、發行條件對股權可能稀釋情形及對現有股東權益影響	未償還本金為新台幣 254,400 仟元，依目前轉換價格新台幣 26.5 元計算，全數轉換後增加普通股約 9,600 仟股，佔目前實收資本額約 2.78 %
交換標的委託保管機構名稱	無

(二)轉換公司債資料

公司債種類		94 年第一次無擔保轉換公司債	
項 目	年 度	94 年度	截至 95 年 3 月 31 日
	轉換公司債市價	最 高	124
最 低		95.3	111.5
平 均		104.20	121.35
轉 換 價 格		26.5	26.5
發行(辦理)日期及發行時轉換價格		94 年 10 月 21 日；新台幣 26.5 元	
履行轉換義務方式		發行新股	

五、特別股辦理情形：無。

六、海外存託憑證辦理情形：無。

七、員工認股權憑證辦理情形：

(一)公司尚未屆期之員工認股權憑證主管機關核准日期、發行日期、發行單位數、發行得認購股數占已發行股份總數比率、認股存續期間、履約方式、限制認股期間及比率、截至年報刊印日止已執行取得股數、已執行認股金額、未執行認股數量、未執行認股者其每股認購價格、未執行認股數量占已發行股份總數比率及對股東權益影響。

95年4月23日

員工認股權憑證種類	91年度第1次第1期 員工認股權憑證	91年度第1次第2期 員工認股權憑證	92年度第1次 員工認股權憑證
主管機關核准日期	92.4.14	92.4.14	92.10.13
發行日期	91.09.27	92.03.04	92.12.19
存續期間	7年	7年	5年
發行單位數(含已調整認股單位數)	6,942單位	643單位	8,500單位
發行得認購股數占已發行股份總數比率	2.02%	0.19%	2.47%
得認股期間	自被授予員工認股權憑證屆滿2年後，可供執行。		
履約方式	發行新股交付。		
限制認股期間及比率(%)	發行屆滿2年可行使認股比例50%(累計) 發行屆滿3年可行使認股比例75%(累計) 發行屆滿4年可行使認股比例100%(累計)	發行屆滿2年可行使認股比例50%(累計) 發行屆滿3年可行使認股比例100%(累計)	
已執行取得股數	3,091,250	328,750	2,827,500
已執行認股金額	30,912,500	3,287,500	28,275,000
未執行認股數量(已扣除沒收數量)	2,400單位	176.25單位	4,532單位
未執行認股者其每股認購價格	10元	10元	10元
未執行認股數量占已發行股份總數比率(%)	0.70%	0.05%	1.32%
對股東權益影響	91年度及92年度認股權憑證於發行日屆滿2年後，分年執行，對原股東權益逐年稀釋，故其稀釋效果尚屬有限。		

註1：每單位得認購本公司普通股股票1,000股。

註2：任一員工被授予之認股權數量，不得超過本次發行員工認股權憑證總數之10%，且每人每一會計年度得認購股數不得超過年度結束日已發行股份總數之1%。

註3：已發行股份總數以截至95年4月23日止之股本344,263,084股計算。

(二)累積至年報刊印日止取得員工認股權憑證之經理人及取得認股權憑證可認股數前十大且得認購金額達新臺幣三千萬元以上員工之姓名、取得及認購情形：

95年4月23日；單位：新台幣仟元

	職 稱	姓 名	取得認股數量 (註 1)	取得認股數量 占已發行股份 總數比率(註 2)	已執行				未執行			
					已執行 認股數量 (註 1)	已執行 認股價格 (元)	已執行 認股金額	已執行認股數 量占已發行股 份總數比率 (註 2)	未執行 認股數量 (註 1)	未執行 認股價 格(元)	未執行 認股金額	未執行認股 數量占已發 行股份總數 比率(註 2)
九 十 一 年 度	執行長	盧志遠	1,197 單位	0.35 %	262 單位	10	2,620	0.08 %	935 單位	10	9,350	0.27 %
	總經理	秦曉隆										
	執行副總經理	張季明										
	副總經理	盧維明										
	副總經理	丁振毅										
	協 理	駱永松										
	協 理	廖述俊										
	財務會計副處長	盧廷當										
九 十 二 年 度	執行長	盧志遠	2,474 單位	0.72 %	773 單位	10	7,730	0.23 %	1,701 單位	10	17,010	0.49 %
	總經理	秦曉隆										
	執行副總經理	張季明										
	副總經理	盧維明										
	副總經理	丁振毅										
	協 理	駱永松										
	協 理	廖述俊										
	財務會計副處長	盧廷當										

註 1：每單位得認購本公司普通股股票 1,000 股。

註 2：已發行股份總數以截至 95 年 4 月 23 日止之股本 344,263,084 股計算。

八、併購或受讓他公司股份發行新股辦理情形：無。

參、營運概況

一、業務內容

(一)業務範圍

1、所營業務之主要內容：

- (1)電子零組件製造業。
- (2)電子材料批發業。
- (3)電子材料零售業。
- (4)國際貿易業。
- (5)資訊軟體服務業。
- (6)其他工商服務業(積體電路之測試)。

2、主要產品之營業比重：

單位：新台幣仟元

主要產品	94年	
	營收金額	業務比重
晶圓測試	2,177,015	87.31 %
成品測試	132,841	5.33 %
其他	183,509	7.36 %
合計	2,493,365	100.00 %

3、目前之商品(服務)項目：

- (1)記憶體 IC 之晶圓測試。
- (2)數位訊號 IC 及混合訊號 IC 之晶圓及成品測試。
- (3)晶圓型式之預燒(Burn-in)測試。
- (4)雷射修補(Repair 及 Trimming)服務。
- (5)SoC 及 Embedded IC 之測試技術開發。
- (6)液晶顯示器之驅動 IC 晶圓測試。
- (7)各類 IC 之測試技術開發及產品分析。

4、計劃開發之新商品(服務)：

- (1)快閃記憶體成品測試。
- (2)Flip Chip 覆晶所需之 Post-Bumping 測試技術開發。
- (3)無線射頻 IC 之成品測試技術開發。
- (4)多 IC 封裝(MCP)之模組測試服務。
- (5)後段之一元化服務(Turnkey Service)。

(二)產業概況：

1、產業之現況與發展：

展望 2006 年，雖然延續 2005 年油價依舊維持高檔，美元走貶，全球利率逐漸走高等諸多不確定因素干擾下，全球景氣已逐漸復甦，而企業 IT 支出金額及電子系統產品的市場成長率也都較 2005 年預期為高，因此半導體需求成長動力已逐漸上升中。展望 2006 年，半導體業將和 2005 年一樣呈小幅成長，但在 2007 年半導體市場應可重享二位數字成長率。根據半導體產業協會(SIA)預估，2006 年全球半導體市場將溫和成長 7.9%，產值為 2,450 億美元。

雖然 2006 年全球景氣面臨諸多變數，但我國 IC 產業憑藉著全球第二大的 IC 設計業及全球第一大的晶圓代工業帶動下，ITIS 預估 2006 年台灣 IC 整體產業產值成長仍將成長 15.9%，產值為 1.29 兆新台幣，遠超過全球 IC 產業成長率。

然而，這個成長並非僅由一個“殺手級應用產品”所帶動起來的，反之，它是由幾個終端應用市場穩定的、平均的成長所帶起來的：

(1)消費性電子市場：

在資訊產業成長放緩之際，消費電子產業仍維持了高成長，從數位電視、數位機上盒、DVD 播放機、數位相機與可攜式數位儲存裝置，例如去年當紅的 iPod 及 MP3 等，可看出圍繞家庭之數位家電產品在往後仍將有一段急速的成長。

(2)通訊市場：

在 2005 年，由於 2.5G 及 3G 手機之廣泛使用，將使無線通訊手機市場有 17%左右的成長。而此類手機因為使用數位相機、彩色面板及寬頻資料存取比舊世代之手機多使用約 25%的半導體，而 2006 年第 1 季在成熟市場的旺盛換機需求和新興市場的持續升溫下，全球手機出貨量再創新高，預估在下半年通訊產品亦將會有相當的成長。

(3)汽車市場：

此雖然亦為消費者市場之一部份，但由於這一部份的成長非常顯著，故單獨提出討論之。半導體在車用市場的應用比率是逐年增加的，截至 2003 年年底為止，大約有 8.1%的半導體最終用於汽車市場。在 2004 到 2009 年之間將保持 9%左右的年成長率。

根據 iSuppli 公司之預估，2006 年全球半導體銷售成長率約 7.4%。另由過去的經驗，台灣晶圓代工成長率將遠高於全球半導體銷售值的成長，ITIS 預估 2006 年我國晶圓代工成長率為 19.1%。

我國 IC 設計業產品除與全球之應用同步成長外，另在消費性 IC 方面，亦因大陸市場之潛力驚人，我國業者之深耕投入而有穩定的發展。根據 ITIS 之預估，2006 年我國 IC 設計業之產值將會有 12.3 % 的成長率。綜合上述，2006 年我國 IC 產業各項產值應有審慎樂觀的成長。

2、產業上、中、下游之關聯性

我國 IC 產業依上、中、下游可依次區分為 IC 設計、IC 製造、IC 測試及封裝等產業體系，每一生產過程皆有個別廠商投入，各有專長，分工合作，如下圖所示：

我國 IC 工業上、中、下游分工表及產業結構圖

結構	步驟	製造流程	相關廠商
上游	設計	邏輯設計、電路設計、 圖形設計	威盛、聯發、偉詮、凌揚、矽統、 義隆、揚智、瑞昱、晶豪及鈺創等 廠商
中游	製造	氧化、光罩標準、蝕刻、雜 質擴散離子植入、化學氣相 沈積、金屬濺鍍、晶片檢查	台積電、聯電、華邦、旺宏、南亞科、 力晶、世界先進及茂德等廠商
下游	測試	測試(晶圓及成品)	震邦、泰林、台曜、 福雷電、京元電及 欣銓等廠商
	封裝	切割、置入、焊線、塑模、 電鍍	日月光、華泰及超豐 等廠商
			矽格、矽品、 南茂、華東科 及力成等廠商

資料來源：工研院電子所 IT IS 計畫

台灣身為資訊大國，IC 產業上、中、下游體系完整，且國內 IC 上游廠商基於產業規模之擴大與發展，在衡量投資效益、成本及風險因素後，已逐漸將 IC 測試業務移轉予專業測試廠商，另外目前 IC 產品價值競爭激烈及產品生命週期日益縮短的情形下，更加強我國 IC 產業上、中、下游之關聯性，故不論技術面或市場面而言，IC 產業上、中、下游之互動與聯結係屬高度相關。

3、產品之各種發展趨勢

(1) 測試佔 IC 整體成本比重逐漸提高

根據「國際半導體技術規劃組織(ITRS, International Technology Roadmap for Semiconductor)」的報導，現今測試機(Tester)最大的挑戰及產品功能的需求在於(1)高測試腳數(High Pin-Count)、(2)高頻 (High Frequency)、(3)時序準確性(Timing Accuracy)、(4)邏輯、記憶體和類比的混合信號、(5)高並測數(High Parallelism)及(6)晶圓針測機(Prober)或封裝成品分類機(Handler)等周邊設備的聯結性(Interfacibility)，使測試機(Tester)的設計及應用技術遭到極大挑戰，相對地使測試設備的成本及測試生產投資的支出皆大為增加。

(2)測試工程整合技術之提昇

結合邏輯和記憶體的内嵌式(Embedded)積體電路和進一步整合邏輯、記憶體及類比三種電路的單晶粒系統(SoC, System-on-Chip)積體電路，顯示積體電路的複雜度正快速提高。

(3)專業分工與委外加工

由於購買半導體後段製程設備所需的投資龐大，加上其製程的技術與生產管理與前段差異甚大，使半導體大廠紛紛將封裝、測試等後段製程交由專業的封裝、測試廠進行封測業務，以降低生產成本並提昇經濟效益，因此估計委外測試比重可逐年提高。

4、競爭情形

台灣半導體前段製程蓬勃發展，讓後段的封、測產業同樣快速茁壯。但因機台設備昂貴及上下游產業整合，蘊育出特有之集團色彩。從 2002 年開始，聯盟、合併的調整策略在業界掀起風潮，業者斷尾求重生，為 2006 年翻身契機進行佈局和整軍備戰。

目前國內專業的 IC 測試廠商主要有：福雷電子、京元、立衛、台曜、寰邦、力成及泰林等。其中福雷電子與封裝大廠日月光為台積電之策略聯盟；京元與矽品則為聯電之封測聯盟；甫併入新加坡商聯合科技的聯測則逐漸由記憶體測試轉型為 turnkey service 供應商；台曜及寰邦則以邏輯 IC 及混合訊號 IC 之測試為主；封測廠南茂則於 2002 年整合華鴻及泰林之測試服務成功，並於 2004 及 2005 年分別整合眾晶和華特；此外尚有封裝廠華泰、華東科及超豐亦提供測試服務。

本公司則以提供專業的晶圓測試服務為主，並以領先同業的工程能力、品質系統及 IT 技術面服務的優勢與國內、外半導體大廠建立起長期的合作關係。

(三)技術及研發概況

1、最近年度及截至年報刊印日止投入之研發費用

單位：新台幣仟元

項 目	年 度	
	94 年度	95 年度 3 月 31 日
研發費用	46,313	17,821
營業收入淨額	2,493,365	821,109
佔營收淨額比例	1.86 %	2.17 %

2、開發成功之技術或產品：

年 度	開發成功之技術或產品
94	1、低雜訊類此訊號 IC 晶圓測試針測卡。 2、12 吋記憶體晶圓針測試產。 3、電源管理 IC 測試微調技術。 4、1T-SRAM 良品裸晶測試。 5、16-bit mixed signal microcontroller 測試。
95	1、RFID 測試。 2、顯示卡晶片測試。

(四)長、短期業務發展計畫

行銷策略依短、中、長期概述如下：

- 1、以晶圓測試 (Wafer Sort)之核心業務，切入市場。
- 2、初期集中力量，建立工程團隊，開發資訊技術與系統進入記憶體晶圓測試市場服務客戶，並建立品質口碑，成為記憶體測試市場之領導者。
- 3、在建立記憶體晶圓測試領導地位後，於 90 年下半年積極切入另一主要市場—邏輯及混合訊號晶圓測試，93 年又進入液晶顯示器驅動 IC 晶圓測試市場。
- 4、中期策略為建立與台灣晶圓代工龍頭廠商及國際 IDM 大廠之密切夥伴關係，成為其在亞太晶圓測試之 Hub。而在密切夥伴關係穩固後，展開另一波針對國內外世界級設計公司晶圓測試的服務與合作。此一階段會以完善之資訊系統聯合策略合作之封裝及成品測試廠商，提供虛擬後段之整體服務體系。
- 5、在長期策略上，秉持集中資源以形成局部優勢之策略，除積極擴充十二吋晶圓測試生產線外，並有秩序的逐步切入相鄰之區隔市場(如液晶顯示器驅動 IC 等)建立領導地位，並成為客戶在晶圓測試之優先選擇。

二、市場及產銷概況

(一)市場分析

1、公司主要商品(服務)之銷售(提供)地區

單位：新台幣仟元

年 度	92 年	93 年	94 年
銷售地區			
內 銷	773,355	1,213,682	1,153,446
外 銷	536,551	904,869	1,339,919
合 計	1,309,906	2,118,551	2,493,365

2、市場占有率

由於本公司於民國 88 年 10 月才創立，進入 IC 測試市場時間尚短，故市場佔有率仍低。但若就本公司專精之晶圓測試部分而言，應可名列台灣前三大。

單位：新台幣億元

年 度	92 年	93 年	94 年
本公司銷售額	13.1	21.1	24.9
台灣測試業產值	409	577	675
市場占有率	3.20 %	3.66 %	3.69 %

資料來源：工研院經資中心、TSIA

3、市場未來之供需狀況與成長性

雖然自 2005 年上半年因全球起半導體庫存增加而出現成長遲緩現象，而綜合國內外各市場行銷報告均預期 2006 年全球半導體市場銷售值已逐漸復甦，而亞太地區因承接其他地區的委外訂單及地區性消費需求的帶動下，更將享有最高的成長率。預計亞太地區半導體銷售成長將直接帶來積體電路的測試需求，相對於需求之高成長，預期在供給方面亦將會有所成長，這將直接帶給台灣測試產業進一步發展的新契機。

4、競爭利基

卓越的工程開發及程式設計能力以及優良的 IT 系統能力，向為本公司的主要競爭利器。以本身的技術能力及設備廠商的全力支援，本公司可在較短的時間內，以較有競爭力的成本，提供客戶高品質的測試服務。

5、發展遠景之有利、不利因素與因應對策

(1)有利因素：

- a、基於國內上游晶圓廠的持續擴充及國際整合元件製造(IDM) 大廠逐漸釋出產能委由台灣代工，其所連帶產生的封裝及測試需求增加。
- b、基於上游 IC 設計、製造的激烈競爭，以往 In-House 的測試業務在成本及經營的考量之下，已逐步委外由專業的測試廠承包。
- c、本公司技術團隊來自美國 IC 大廠或台灣的 IDM 大廠，在開發測試程式的速度上、IC 測試設備的採購上及與國外客戶溝通之有效性上均較同業有較高的優勢。
- d、本公司位於新竹地區擁有地利之便，可就近服務新竹科學園區的相關 IC 廠商。

(2)不利因素：

持續投產的八吋及十二吋晶圓廠雖帶給國內 IC 下游業者廣大之市場，但也吸引眾多投資廠商投資設廠及擴廠，競爭性將較以往增加，並造成人力成本的上昇及價格戰的發生。

(3)因應對策：

- a、由於同業的競爭將日趨白熱化，本公司將站在幫助客戶的立場上，協助客戶在較低成本的機器上進行測試及量產，以確保本公司及客戶的利潤。
- b、引進先進的測試設備，並搭配本公司卓越的研發能力，提高機器設備的使用率與提昇附加價值，與上游 IC 製造業達成策略聯盟。本公司已取得專業 IC 代工廠的認證，並已正式量產。未來，本公司將陸續爭取國內外知名晶圓廠之認證，以確保本公司的競爭優勢。
- c、與 IC 設計公司進行密切的配合。在 IC 設計公司設計 IC 的階段，同時協助客戶開發 IC 測試程式，以便在未來 IC 量產時，已先建立測試同業的進入障礙。
- d、為因應客戶之需求，積極擴充 12 吋晶圓測試機器設備。

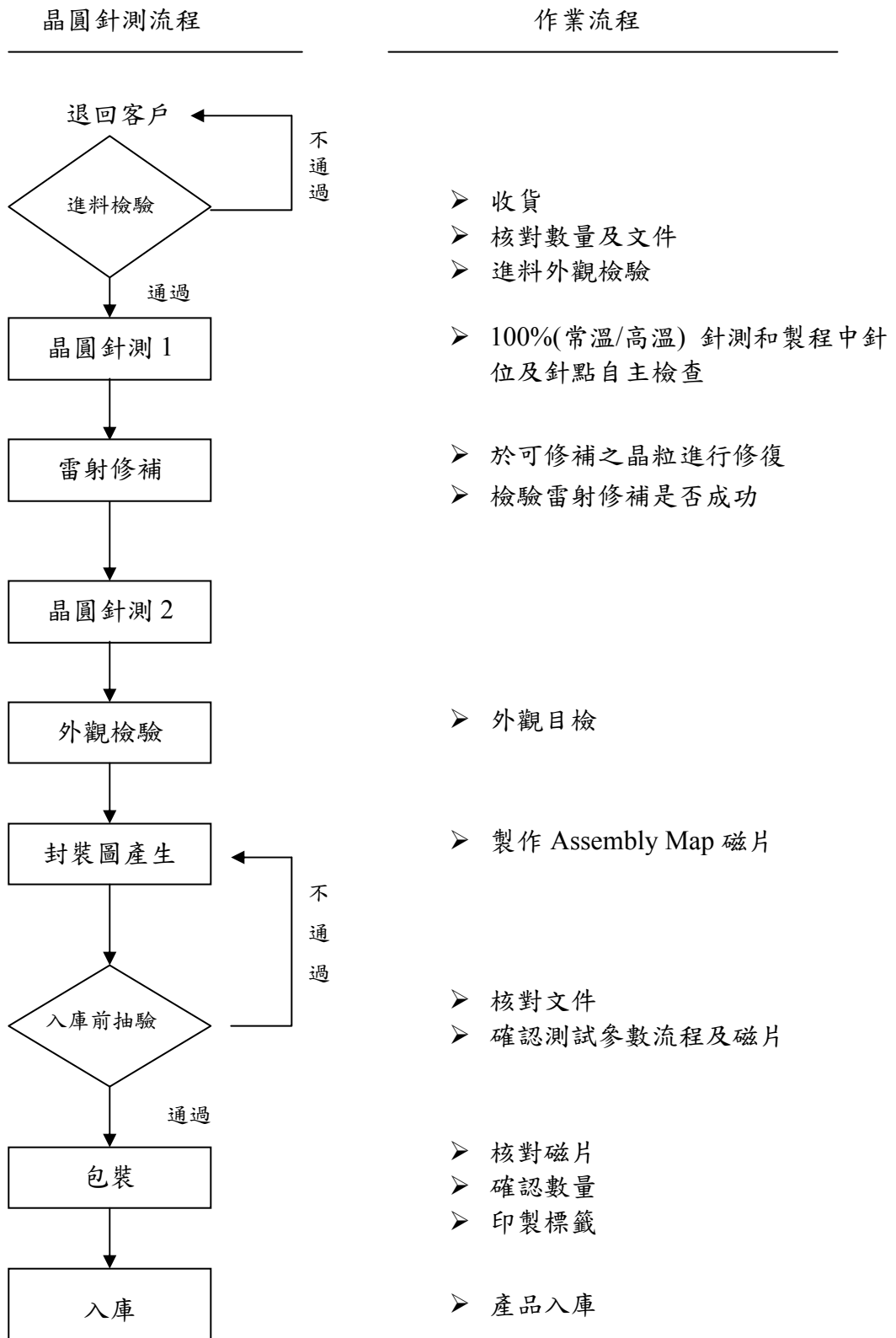
(二)主要產品之重要用途及產製過程

1、主要產品之重要用途

本公司之主要營業項目為積體電路之測試，係屬於半導體製造流程中的下游，為其專業分工中不可缺少的產製流程，本公司係提供晶圓測試服務及成品測試服務，協助客戶的產品得以運用於電腦、通訊、消費性電子產品及一般性工業產品等各項商品市場。

晶圓針測服務	晶圓針測服務是在 IC 尚未封裝前以探針作摘要性的功能測試，以淘汰不良品，減少不必要的封裝及成品測試成本投入。
成品測試服務	成品測試則係在 IC 封裝後，用於確認 IC 成品之功能、速度、容忍度、電力消耗、電力放射及熱力發散等屬性是否正常。

2、主要產品之產製過程



(三)主要原料之供應狀況

本公司係屬 IC 產業之技術服務業(專業測試廠)，故無主要原料。

(四)最近二年度任一年度占進(銷)貨總額百分之十以上之客戶名稱、金額及比例並說明其增減變動原因。

1、最近二年度主要供應商

本公司為 IC 測試服務業，故無進貨供應商。

2、最近二年度主要銷貨客戶

單位：新台幣仟元

年度	93 年度				94 年度			
項目	名稱	金額	占全年度銷貨淨額比率(%)	與發行人之關係	名稱	金額	占全年度銷貨淨額比率(%)	與發行人之關係
1	A 公司	664,128	31 %	無	A 公司	1,119,916	45 %	無
2	B 公司	261,352	12 %	董事	D 公司	387,126	15 %	董事
3	C 公司	231,075	11 %	無				

變動說明：

A 公司：

A 公司為一家國際知名之半導體公司，本公司自 89 年度開始與 A 公司往來，測試產品包含成品測試及先進製程晶圓測試，經過長久之合作，測試品質已深獲肯定，本公司並於 93 年榮獲該公司 2003 年全球 Supplier Excellence Award。由於本公司測試品質及服務深獲該公司的肯定，因而成為該公司在亞太地區的主要晶圓測試中心，該公司在各地的晶圓皆送至本公司做晶圓測試，之後再安排配送至其全球各地之工廠或代工廠加工，故本公司對 A 公司之銷售金額逐年提高，93 年度及 94 年度均名列該公司第一大銷售客戶。

B 公司：

B 公司為國內知名半導體之製造商，其生產之 Flash 主要應用於電腦、通訊與消費性電子等領域之記憶體產品，本公司成立初期專注於記憶體之測試，B 公司即為主要客戶，該公司 93 年度為本公司前三大客戶，94 年度因該公司業務衰退，致對其銷售比重呈現下滑。

C 公司：

C 公司為全球最大的專業晶圓製造服務公司，主要經營業務為晶圓代工，本公司自 90 年下半年度逐步調整產品結構，由純記憶體測試廠轉型為記憶體產品、邏輯及混合訊號產品並重，並積極爭取 C 客戶為主要客戶，經過兩年半的努力，在 92 年度及 93 年度均為本公司前三大客戶。94 年度銷售予 C 公司之比重下降，主係雙方銷售模式有所改變，即原 A 公司部份訂單係下單予 C 公司後，再由 C 公司下單予欣銓，94 年度則改由 A 公司直接下單予欣銓致其比重下降。

D 公司：

D 公司主要從事超高速記憶體 IC 之研發，隨著其本身營收逐年成長，本公司對其之銷售數量及銷售金額亦呈上升趨勢。

(五)最近二年度生產量值表

因本公司之主要商品為測試服務代工，故生產量值與銷售量值約略相同。將一併在次項銷售量值中說明。

(六)最近二年度銷售量值表

單位：新台幣仟元，千顆/千片

年度 產品	93 年度				94 年度			
	內 銷		外 銷		內 銷		外 銷	
	量	值	量	值	量	值	量	值
晶圓測試	293	1,069,272	488	824,891	346	949,441	400	1,227,574
成品測試	40,035	118,375	1,440	3,750	57,082	127,438	1,701	5,403
其他	—	26,035	—	76,228	—	76,567	—	106,942
合 計	—	1,213,682	—	904,869	—	1,153,446	—	1,339,919

說明：94 年度因測試技術獲客戶肯定及因應高階晶圓測試業務需求增加，積極購置機器設備，擴充產能，故本期銷售值較前期成長。

三、最近二年度及截至年報刊印日止從業員工人數平均服務年資、平均年齡及學歷分布比率。

年 度		93 年度	94 年度	95 年度 4 月 30 日
員工人數	技術人員	205 人	230 人	301 人
	管理人員	48 人	67 人	90 人
	直接人員	242 人	289 人	359 人
	合 計	495 人	586 人	750 人
平均年 歲		30.0 歲	31.0 歲	30.7 歲
平均服務年資		1.89 年	2.50 年	2.16 年
學歷分布比率 (%)	博 士	0.81 %	0.51 %	0.40 %
	碩 士	5.66 %	6.49 %	5.33 %
	大 專	60.81 %	58.87 %	61.47 %
	高 中	31.31 %	32.08 %	30.53 %
	高中以下	1.41 %	2.05 %	2.27 %

四、環保支出資訊

(一)最近年度及截至年報刊印日止因環境污染所受之損失及處分之總額及未來因應對策：

- 1、本公司最近年度及截至年報刊印日止並未有任何因污染環境所受之損失及處分情形。
- 2、未來因應對策：本公司對環保及工安非常重視，於建廠規劃時即已審慎規劃污染防治設施及處理方式，且經新竹縣環保局及新竹工業區審核皆符合相關規定，另取得工業區之廢水納管及廢棄物清運之許可證明。本公司並設有環安部門負責監督、管理相關環保及工安業務，其專責人員皆具相關合格證照。另本公司已於民國 93 年 8 月取得 ISO14001 環境管理系統認證，期望以符合法規及持續改善的精神，來達到污染預防、風險控管之工作，以降低可能對環境之衝擊。

(二)因應歐盟環保指令(RoHS)應揭露相關資訊：不適用，因本公司係屬 IC 產業之技術服務業(專業測試廠)，並無生產自有產品，故不受歐盟有害物質限用指令之影響；另包裝材料皆符合 RoHS 之規定。

五、勞資關係

(一)公司各項員工福利措施、進修、訓練、退休制度與其實施情形，以及勞資間之協議與各項員工權益維護措施情形。

1、福利措施及實施狀況：

(1)福利補助：生育補助、婚喪喜慶補助、各項節慶及生日禮金，照顧員工之生活。

(2)教育獎助：舉辦員工教育訓練、派遣員工參加廠外在職訓練，提升員工的能力成長及自我成就。

(3)文康活動：舉辦員工旅遊、社團與體育康樂活動及員工同樂摸彩活動，以調劑員工生活。

2、進修措施及實施狀況：配合員工在職進修，彈性調整工作時間。

3、訓練措施及實施狀況：舉辦員工教育訓練、派遣員工參加廠外在職訓練，提升員工的能力成長及自我成就。

4、退休制度及實施狀況：本公司依勞動基準法之規定訂有「退休辦法」，並設立「勞工退休準備金監督委員會」。公司依法按月提撥退休準備金專戶儲存於中央信託局。

5、勞資間之協議情形

本公司是一個開放式的管理環境，管理階層與員工間隨時有各種形式的討論與溝通，任何問題都可以即時以互動溝通方式達到一致的共識，並關心同仁間的互動與溝通，讓員工和公司之間能夠透過彼此的溝通與了解，達到共同成長與茁壯的目的，本公司建構一個具有挑戰性且富有學習機會的工作環境，勞資之間關係和諧，因此自本公司成立五年來並未發生勞資糾紛。

6、各項員工權益維護措施情形：依勞動基準法規定辦理。

(二)最近二年度迄年報刊印日止，公司因勞資糾紛所遭受之損失(包括賠償)暨目前及未來可能發生之估計金額與因應措施：無。

六、重要契約

契約性質	當事人	契約起訖日期		主要內容	限制條款
		起日	止日		
測試合約	Texas Instruments	90.9.1	95.09.01	Test Service Agreement	對第三者業務之保密
承攬契約	台灣積體電路製造(股)公司	95.1.1	95.12.31	積體電路電性測試承攬契約	對第三者業務之保密
承攬契約	旺宏電子	89.9.1	至合約更改或提出終止合約之需求	積體電路加工測試承攬契約	對第三者業務之保密
測試契約	頤邦科技	95.1.1	95.12.31	委託測試契約書	對第三者業務之保密
長期借款契約	交通銀行	89.10.16	96.10.15	機器設備擔保借款	無
長期借款契約	交通銀行	90.11.20	98.3.27	機器設備、土地、廠房擔保借款	無
長期借款契約	土地銀行	91.10.31	96.10.15	機器設備質押借款	無
長期借款契約	農民銀行	92.1.29	97.1.29	機器設備質押借款	無
長期借款契約	交通銀行、中國農民銀行、土地銀行、華南銀行、新竹國際商銀等銀行團	95.4.4	101.4.3	聯合授信契約	無

肆、資金運用計畫執行情形

一、計畫內容

前各次發行或私募有價證券尚未完成或最近三年已完成且計畫效益尚未顯見者，應詳細說明前開各次發行或私募有價證券計畫內容：

(一)94 年度第 1 次無擔保轉換公司債

1、本次計畫內容：

(1)本次計畫所需資金總額：新台幣 800,000 仟元。

(2)本次計畫資金來源：

發行國內第 1 次無擔保轉換公司債 8,000 張，每張面額新台幣 100,000 元，期間 5 年，票面利率為 0%，募集金額為新台幣 800,000 仟元。

(3)目的事業主管機關核准日期及文號：

行政院金融監督管理委員會證券期貨局中華民國 94 年 9 月 27 日金管證一字第 0940141656 號函核准在案。

(4)計畫項目及預定資金運用進度：

單位：新台幣仟元

計畫項目	預定完成日期	所需資金總額	預定資金運用進度			
			94 年度	95 年度		
			第四季	第一季	第二季	第三季
購置機器設備	95 年第 3 季	800,000	258,054	190,609	202,399	148,938

(5)預計可能產生效益

單位：片；新台幣仟元

年度	項 目	生產量	銷售量	銷售值	營業毛利	營業淨利
94	晶圓測試	5,640	5,640	17,298	6,919	2,595
95	晶圓測試	119,932	119,932	366,100	146,440	128,135
96	晶圓測試	141,175	141,175	418,934	159,195	139,975
97	晶圓測試	141,175	141,175	397,987	143,275	123,094
98	晶圓測試	141,175	141,175	378,088	128,550	107,360
99	晶圓測試	141,175	141,175	359,184	114,939	92,689
100	晶圓測試	141,175	141,175	341,225	102,367	79,005
合 計		831,447	831,447	2,278,816	801,685	672,853

二、執行情形

單位：新台幣仟元

計畫項目	執行狀況		截至 95.3.31 累計	進度超前或落後之原因及改進計畫
	支用金額	預定		
購買機器設備	支用金額	預定	448,663	因應產業景氣及客戶需求，且供應商交機順利，致進度超前，已於 95 年第 1 季執行完畢。
		實際	800,000	
	執行進度 (%)	預定	56.08 %	
		實際	100.00%	

伍、財務概況

一、最近五年度簡明財務資料

(一)簡明資產負債表及損益表

1、簡明資產負債表

單位：新台幣仟元

項 目		最近五年度財務資料(註 1)					當年度截至 95年3月31 日財務資料 (註 2)
		90年	91年	92年	93年	94年	
流動資產		356,397	489,993	987,173	1,453,856	2,005,527	1,778,885
基金及投資		193,343	59,883	61,790	29,024	40,780	40,780
固定資產		2,518,021	2,848,171	3,184,321	3,888,528	4,807,220	5,349,381
無形資產		1,375	4,289	775	475	175	100
其他資產		109,371	155,185	163,769	131,813	186,958	181,029
流動 負債	分配前	257,446	284,646	569,600	644,586	1,135,319	1,257,868
	分配後	257,446	284,646	576,234	842,719	(尚未分配)	(尚未分配)
長期負債		1,050,000	1,525,535	1,466,000	1,066,500	1,374,700	1,190,000
其他負債		684	4,043	7,133	13,399	16,354	16,805
負債 總額	分配前	1,308,130	1,814,224	2,042,733	1,724,485	2,526,373	2,426,673
	分配後	1,308,130	1,814,224	2,049,367	1,922,618	(尚未分配)	(尚未分配)
股本		2,036,340	2,036,340	2,286,340	2,847,992	3,249,561	3,302,782
資本公積		25,000	-	-	263,333	323,174	388,054
保留 盈餘	分配前	(206,600)	(175,689)	184,307	791,687	1,054,837	1,307,951
	分配後	(206,600)	(175,689)	19,285	252,900	(尚未分配)	(尚未分配)
金融商品未實現損益		-	-	-	-	-	-
累積換算調整數		15,637	14,476	11,220	2,971	13,487	13,487
未認列為退休金成本 之淨損失		-	-	-	-	-	-
資產總額		3,178,507	3,557,521	4,397,828	5,503,696	7,040,660	7,350,175
股東權 益總額	分配前	1,870,377	1,743,297	2,355,095	3,779,211	4,514,287	4,885,502
	分配後	1,870,377	1,743,297	2,348,461	3,581,078	(尚未分配)	(尚未分配)

註 1：90 年至 94 年各年度財務資料均經會計師查核簽證。

註 2：95 年 3 月 31 日之財務資料經會計師核閱。

2、簡明損益表

單位：新台幣仟元

項 目 \ 年 度	最近五年度財務資料(註 1)					當年度截至 95年3月31 日財務資料 (註 2)
	90年	91年	92年	93年	94年	
營業收入	418,703	700,063	1,309,906	2,118,551	2,493,365	821,109
營業毛利(損)	(101,340)	74,545	433,898	960,424	1,020,893	365,311
營業損益	(175,949)	(7,012)	330,791	841,269	893,218	326,370
營業外收入及利益	82,371	51,105	56,826	51,588	51,414	14,265
營業外費用及損失	116,880	99,353	108,606	127,199	79,329	19,297
繼續營業部門 稅前損益	(216,253)	(55,260)	279,011	765,658	865,303	321,338
繼續營業部門損益	(216,416)	6,191	360,045	772,402	801,937	257,675
停業部門損益	-	-	-	-	-	-
非常損益	-	-	-	-	-	-
會計原則變動 之累積影響數	-	-	-	-	-	(4,561)
本期損益	(216,416)	6,191	360,045	772,402	801,937	253,114
每股盈餘	(0.89)	0.03	1.50	2.68	2.62	0.81

註 1：90 至 94 年各年度財務資料均經會計師查核簽證。

註 2：95 年 3 月 31 日之財務資料經會計師核閱。

3、最近五年度簽證會計師姓名及其查核意見

年 度	簽證會計師姓名	查核意見
90 年度	資誠會計師事務所 王偉臣會計師	無保留意見
91 年度	資誠會計師事務所 王偉臣、溫芳郁會計師	修正式無保留意見
92 年度	資誠會計師事務所 王偉臣、劉銀妃會計師	修正式無保留意見
93 年度	資誠會計師事務所 劉銀妃、王偉臣會計師	無保留意見
94 年度	資誠會計師事務所 劉銀妃、王偉臣會計師	無保留意見

二、最近五年度財務分析：

分析項目		最近五年度財務分析(註 1)					當年度截至 95 年 3 月 31 日之財務資料(註 2)	
		90 年	91 年	92 年	93 年	94 年		
財務結構 (%)	負債占資產比率	41.16	51.00	46.45	31.33	35.88	33.53	
	長期資金占固定資產比率	115.98	114.77	120.00	124.62	122.50	113.57	
償債能力 (%)	流動比率	138.44	172.14	173.31	225.55	176.65	141.42	
	速動比率	134.02	164.54	167.81	214.65	166.50	133.53	
	利息保障倍數	-	0.34	3.90	10.08	14.30	23.61	
經營能力	應收款項週轉率(次)	4.26	5.36	5.04	5.71	4.74	5.14	
	應收款項收現日數	86	68	72	64	77	71	
	存貨週轉率(次)	-	-	-	-	-	-	
	平均銷貨日數	-	-	-	-	-	-	
	固定資產週轉率(次)	0.19	0.26	0.43	0.60	0.57	0.65	
	總資產週轉率(次)	0.14	0.21	0.33	0.43	0.40	0.46	
獲利能力	資產報酬率(%)	(5.88)	2.67	11.44	17.28	13.74	14.70	
	股東權益報酬率(%)	(10.95)	0.34	17.57	25.18	19.34	21.54	
	占實收資本 比率(%)	營業利益	(8.64)	(0.34)	14.47	29.54	27.49	9.88
		稅前純益	(10.62)	(2.71)	12.20	26.88	26.63	9.73
	純益(損)率(%)	(51.69)	0.88	27.49	36.46	32.16	30.83	
現金流量	每股盈餘(元)	(1.06)	0.03	1.78	3.00	2.62	0.81	
	現金流量比率(%)	64.27	37.37	103.00	210.54	128.63	42.83	
	現金流量允當比率(%)	4.02	6.15	18.23	56.91	68.07	68.03	
槓桿度	現金再投資比率(%)	5.13	2.77	12.31	21.28	16.16	8.55	
	營運槓桿度	-	-	3.05	2.00	2.15	2.05	
	財務槓桿度	-	-	1.40	1.11	1.08	1.05	

請說明最近二年度各項財務比率變動原因。(若增減變動未達 20%者可免分析)

- 1、流動比率及速動比率：由於本期營業規模持續成長及積極購置機器設備，擴充產能，故流動負債項目之應付費用及應付設備款大幅增加，致流動比率及速動比率較前期下滑。
- 2、利息保障倍數：本期營收持續成長，稅前純益較前期增加，且利息費用較前期減少，故利息保障倍數增加。
- 3、應收款項收現天數：本期全年營收增幅雖較去年增加 17.7%，但第 4 季營收較去年同期增加 53%，故期末應收款項餘額較高，致應收款項收款天數較前期高。
- 4、資產報酬率：本期稅後純益較前期小幅成長，且利息費用兩期差異不大，但因積極購買機器設備，擴充產能，故資產較前期大幅成長，致本期資產報酬率下滑。
- 5、股東權益報酬率：本期稅後純益較前期小幅成長，但股東權益因增資而增加，致本期股東權益報酬率下滑。
- 6、現金流量比率：本期因營運狀況變佳，使營業活動淨現金流量增加，惟應付材料及設備款亦同時增加，致使現金流量比率下降。
- 7、現金再投資比率：因本期營運狀況變佳，使資本支出金額較大，致現金再投資比率下降。

註 1：90 年至 94 年各年度財務資料均經會計師查核簽證。

註 2：95 年 3 月 31 日之財務資料經會計師核閱。

三、九十四年度財務報告之監察人查核報告

監察人查核報告書

董事會造送本公司九十四年度營業報告書、財務報表及盈餘分派議案等，其中財務報表業經委託資誠會計師事務所查核完竣，並出具查核報告。上述營業報告書、財務報表及盈餘分派議案經本監察人等查核，認為尚無不合，爰依公司法第二百一十九條之規定報告如上，敬請 鑒核。

此致

本公司九十五年股東常會

欣銓科技股份有限公司

監察人 蔡清和

監察人 王景揚

監察人 張佑玲

監察人 章 晶

中 華 民 國 九 十 五 年 四 月 二 十 七 日

四、九十四年度財務報表

會計師查核報告

(95)財審報字第 05000729 號

欣銓科技股份有限公司 公鑒：

欣銓科技股份有限公司民國九十四年十二月三十一日及民國九十三年十二月三十一日之資產負債表，暨民國九十四年一月一日至十二月三十一日及民國九十三年一月一日至十二月三十一日之損益表、股東權益變動表及現金流量表，業經本會計師查核竣事。上開財務報表之編製係管理階層之責任，本會計師之責任則為根據查核結果對上開財務報表表示意見。

本會計師係依照「會計師查核簽證財務報表規則」及中華民國一般公認審計準則規劃並執行查核工作，以合理確信財務報表有無重大不實表達。此項查核工作包括以抽查方式獲取財務報表所列金額及所揭露事項之查核證據、評估管理階層編製財務報表所採用之會計原則及所作之重大會計估計，暨評估財務報表整體之表達。本會計師相信此項查核工作可對所表示之意見提供合理之依據。

依本會計師之意見，第一段所述財務報表，在所有重大方面係依照「證券發行人財務報告編製準則」及中華民國一般公認會計原則編製，足以允當表達欣銓科技股份有限公司民國九十四年十二月三十一日及九十三年十二月三十一日之財務狀況，暨民國九十四年一月一日至十二月三十一日及九十三年一月一日至十二月三十一日之經營成果與現金流量情形。

欣銓科技股份有限公司已編製民國九十四年度之合併財務報表，並經本會計師出具無保留意見查核報告在案，備供參考。

資 誠 會 計 師 事 務 所

會 計 師：

劉銀妃

王偉臣

前財政部證期會：(88)台財證(六)第 95577 號
核准簽證文號：(78)台財證(一)第 26345 號

民 國 九 十 五 年 二 月 十 七 日

欣銓科技股份有限公司
資產負債表
民國94年及93年12月31日

單位：新台幣仟元

資 產	94 年 12 月 31 日		93 年 12 月 31 日			94 年 12 月 31 日		93 年 12 月 31 日	
	金 額	%	金 額	%		金 額	%	金 額	%
流動資產					負債及股東權益				
1100 現金及約當現金(附註四(一))	\$ 698,014	10	\$ 352,339	6	2120 應付票據	\$ 11,813	-	\$ -	-
1110 短期投資(附註四(二))	449,343	6	468,249	9	2160 應付所得稅(附註四(十三))	81,221	1	31,601	1
1120 應收票據淨額	10,800	-	9,144	-	2170 應付費用	296,704	4	166,496	3
1140 應收帳款淨額(附註四(三))	472,637	7	319,887	6	2224 應付設備款	343,961	5	42,139	1
1150 應收帳款－關係人淨額(附註四(三)及五)	156,270	2	82,514	1	2228 其他應付款－其他	3,620	-	4,850	-
1160 其他應收款	6,263	-	8,968	-	2270 一年或一營業週期內到期長期負債				
1190 其他金融資產－流動(附註六)	-	-	400	-	(附註四(七)及五)	398,000	6	399,500	7
1250 預付費用	110,184	2	66,198	1	21XX 流動負債合計	1,135,319	16	644,586	12
1260 預付款項	5,080	-	4,077	-	長期附息負債				
1286 遞延所得稅資產－流動(附註四(十三))	96,936	1	142,080	3	2410 應付公司債(附註四(六))	706,200	10	-	-
11XX 流動資產合計	2,005,527	28	1,453,856	26	2420 長期借款(附註四(七)及五)	668,500	10	1,066,500	19
基金及長期投資					24XX 長期附息負債合計	1,374,700	20	1,066,500	19
142101 採權益法之長期投資(附註四(四))	40,780	1	29,024	1	其他負債				
固定資產(附註四(五)及六)					2810 應計退休金負債(附註四(八))	15,741	-	12,786	-
成本					2820 存入保證金	613	-	613	-
1501 土地	307,912	4	307,912	6	28XX 其他負債合計	16,354	-	13,399	-
1511 土地改良物	7,255	-	7,255	-	2XXX 負債總計	2,526,373	36	1,724,485	31
1521 房屋及建築	444,486	6	439,786	8	股東權益				
1531 機器設備	5,591,576	80	4,466,344	81	股本(附註四(九))				
1551 運輸設備	2,335	-	1,550	-	3110 普通股股本	3,249,561	46	2,847,992	52
1561 辦公設備	64,856	1	58,128	1	資本公積(附註四(十))				
1631 租賃改良	90,613	1	90,613	2	3211 普通股溢價	321,737	5	263,333	5
1681 其他設備	27,482	1	17,276	-	3220 庫藏股票交易	1,437	-	-	-
15XY 成本及重估增值	6,536,515	93	5,388,864	98	3310 保留盈餘(附註四(十一))				
15X9 減：累計折舊	(2,248,896)	(32)	(1,519,980)	(27)	3350 法定盈餘公積	95,676	1	18,436	-
1670 未完工程及預付設備款	519,601	7	19,644	-	3350 累積盈虧	959,161	14	773,251	14
15XX 固定資產淨額	4,807,220	68	3,888,528	71	股東權益其他調整項目				
無形資產					3420 累積換算調整數	13,487	-	2,971	-
1780 其他無形資產	175	-	475	-	3510 庫藏股票(附註四(十二))	(126,772)	(2)	(126,772)	(2)
其他資產					3XXX 股東權益總計	4,514,287	64	3,779,211	69
1820 存出保證金	3,039	-	2,839	-	重大承諾及或有事項(附註七)				
1830 遞延費用	31,188	1	38,711	1	1XXX 負債及股東權益總計	\$ 7,040,660	100	\$ 5,503,696	100
1860 遞延所得稅資產－非流動(附註四(十三))	152,731	2	90,263	1					
18XX 其他資產合計	186,958	3	131,813	2					
1XXX 資產總計	\$ 7,040,660	100	\$ 5,503,696	100					

後附財務報表附註為本報表之一部份，請併同參閱。

董事長：盧志遠

經理人：秦曉隆

會計主管：盧廷鶯

欣銓科技股份有限公司
股東權益變動表
民國94年及93年1月1日至12月31日

單位：新台幣仟元

	資 本		公 積		保 留 盈 餘		累 積 換 算 調 整 數	庫 藏 股 票	合 計
	普 通 股 股 本	普 通 股 溢 價	庫 藏 股 票 交 易	法 定 盈 餘 公 積	累 積 盈 虧				
<u>93 年 度</u>									
93年1月1日餘額	\$ 2,286,340	\$ -	\$ -	\$ -	\$ 184,307	\$ 11,220	(\$ 126,772)	\$ 2,355,095	
現金增資	388,889	263,333	-	-	-	-	-	652,222	
92年度盈餘分配：									
提列法定盈餘公積	-	-	-	18,436	(18,436)	-	-	-	
員工紅利轉增資	49,762	-	-	-	(49,762)	-	-	-	
董監事酬勞	-	-	-	-	(6,634)	-	-	(6,634)	
股票股利	108,626	-	-	-	(108,626)	-	-	-	
行使員工認股權	14,375	-	-	-	-	-	-	14,375	
本期淨利	-	-	-	-	772,402	-	-	772,402	
累積換算調整數	-	-	-	-	-	(8,249)	-	(8,249)	
93年12月31日餘額	<u>\$ 2,847,992</u>	<u>\$ 263,333</u>	<u>\$ -</u>	<u>\$ 18,436</u>	<u>\$ 773,251</u>	<u>\$ 2,971</u>	<u>(\$ 126,772)</u>	<u>\$ 3,779,211</u>	
<u>94 年 度</u>									
94年1月1日餘額	\$ 2,847,992	\$ 263,333	\$ -	\$ 18,436	\$ 773,251	\$ 2,971	(\$ 126,772)	\$ 3,779,211	
93年度盈餘分配：									
提列法定盈餘公積	-	-	-	77,240	(77,240)	-	-	-	
員工紅利轉增資	55,613	-	-	-	(55,613)	-	-	-	
員工現金紅利	-	-	-	-	(27,806)	-	-	(27,806)	
董監事酬勞	-	-	-	-	(27,807)	-	-	(27,807)	
股票股利	285,041	-	-	-	(285,041)	-	-	-	
現金股利	-	-	-	-	(142,520)	-	-	(142,520)	
行使員工認股權	25,519	-	-	-	-	-	-	25,519	
可轉換公司債轉換成股本	35,396	58,404	-	-	-	-	-	93,800	
認列子公司取得母公司股利調整資本公積	-	-	1,437	-	-	-	-	1,437	
本期淨利	-	-	-	-	801,937	-	-	801,937	
累積換算調整數	-	-	-	-	-	10,516	-	10,516	
94年12月31日餘額	<u>\$ 3,249,561</u>	<u>\$ 321,737</u>	<u>\$ 1,437</u>	<u>\$ 95,676</u>	<u>\$ 959,161</u>	<u>\$ 13,487</u>	<u>(\$ 126,772)</u>	<u>\$ 4,514,287</u>	

後附財務報表附註為本報表之一部份，請併同參閱。

董事長：盧志遠

經理人：秦曉隆

會計主管：盧廷營

欣銓科技股份有限公司
現金流量表
民國 94 年及 93 年 1 月 1 日至 12 月 31 日

單位：新台幣仟元

	94 年 度	93 年 度
營業活動之現金流量		
本期淨利	\$ 801,937	\$ 772,402
調整項目		
呆帳費用	-	179
折舊費用	731,876	580,398
各項攤提	21,048	18,399
處分固定資產利益	(1,303)	-
處分投資利益	(3,485)	(3,892)
依權益法認列之投資損失	197	24,516
資產及負債科目之變動		
應收票據	(1,656)	(362)
應收帳款	(226,506)	(80,342)
其他應收款	2,705	31,718
預付費用及款項	(40,535)	(38,969)
遞延所得稅資產	(17,325)	(38,345)
應付票據	11,813	(6,668)
應付所得稅	49,620	31,601
應付費用	130,208	59,005
其他應付款	(1,230)	1,292
應計退休金負債	2,955	6,189
營業活動之淨現金流入	<u>1,460,319</u>	<u>1,357,121</u>
投資活動之現金流量		
短期投資(增加)減少	22,391	(147,668)
質押定期存款減少	400	500
購置固定資產	(1,364,567)	(1,356,121)
出售固定資產價款	12,671	-
遞延費用增加	(13,225)	(13,069)
存出保證金增加	(200)	(64)
投資活動之淨現金流出	<u>(1,342,530)</u>	<u>(1,516,422)</u>
融資活動之現金流量		
短期借款減少	-	(100,228)
長期借款本期償還數	(399,500)	(238,000)
發行應付公司債	800,000	-
存入保證金增加	-	77
現金增資	-	652,222
發放董監事酬勞	(27,807)	(6,634)
發放員工現金紅利	(27,806)	-
發放現金股利	(142,520)	-
行使員工認股權	25,519	14,375
融資活動之淨現金流入	<u>227,886</u>	<u>321,812</u>
本期現金及約當現金增加	345,675	162,511
期初現金及約當現金餘額	352,339	189,828
期末現金及約當現金餘額	<u>\$ 698,014</u>	<u>\$ 352,339</u>
現金流量資訊之補充揭露		
本期支付利息(不含利息資本化)	<u>\$ 65,043</u>	<u>\$ 85,376</u>
本期支付所得稅	<u>\$ 31,840</u>	<u>\$ -</u>
不影響現金之投資及融資活動		
轉換公司債轉換成股本	<u>\$ 93,800</u>	<u>\$ -</u>

後附財務報表附註為本報表之一部份，請併同參閱。

董事長：盧志遠

經理人：秦曉隆

會計主管：盧廷當

欣銓科技股份有限公司

財務報表附註

民國 94 年及 93 年 12 月 31 日

單位：新台幣仟元
(除特別註明者外)

一、公司沿革

欣銓科技股份有限公司設立於民國 88 年 10 月 11 日，主要營業項目為製造、批發、零售電子零組件、資訊軟體服務及積體電路之測試，截至民國 94 年 12 月 31 日止，本公司員工人數為 586 人。

二、重要會計政策之彙總說明

本財務報表係依照「證券發行人財務報告編製準則」及中華民國一般公認會計原則編製。重要會計政策彙總說明如下：

(一)外幣交易

本公司之會計記錄係以新台幣為記帳單位；外幣交易事項係按交易當日之即期匯率折算成新台幣入帳，其與實際收付時之兌換差異，列為當期損益。期末並就外幣資產負債餘額，依資產負債表日之即期匯率予以調整，因調整而產生之兌換差額列為當期損益。

(二)衍生性金融商品

1. 避險性質遠期外匯買賣合約，於訂約日以該日之即期匯率衡量入帳。訂約日即期匯率與約定遠期匯率間之差額於合約期間攤銷，資產負債表日未結清之合約則以該日之即期匯率調整，所產生兌換差額列為當期損益。
2. 非以交易為目的之利率交換合約，於簽訂日因無本金移轉，僅作備忘記錄，於約定結算日及資產負債表日就合約利率與市場實際利率所計得之應收或應付金額，作為避險資產或負債有關之利息收入或利息費用之調整。

(三)約當現金

約當現金係指同時具備下列條件之短期且具高度流動性之投資：

1. 隨時可轉換成定額現金者。
2. 即將到期且利率變動對其價值之影響甚少者。

(四) 短期投資

短期投資係以原始取得成本為入帳基礎，成本之計算採加權平均法，期末並按成本與市價孰低法評價，跌價損失列入當期損益。比較成本與市價時，採總額比較法。

(五) 備抵呆帳

備抵呆帳係依據過去實際發生呆帳之經驗，衡量資產負債表日應收票據及帳款等各項債權之帳齡情形及其收回可能性，予以評估提列。

(六) 長期股權投資

1. 以取得成本為入帳基礎，持有普通股股權比例在 20%以下且對被投資公司無重大影響力者，如被投資公司為上市（櫃）公司，期末按成本與市價孰低法評價，市價低於成本而產生未實現跌價損失列為股東權益減項；如被投資公司為非上市（櫃）公司，按成本法評價。當被投資公司股價發生持久性下跌，且恢復之希望甚小時，則承認跌價損失，並認列為當期損失。持有被投資公司股權比例達 20%以上或具有重大影響力者，採權益法評價。
2. 海外投資按權益法評價時，被投資公司財務報表轉換所產生之「累積換算調整數」，本公司依持股比例認列之，並作為本公司股東權益之調整項目。
3. 持有被投資公司表決權股份比例超過 50%者或有控制能力者，採權益法評價並於半年度及年度編製合併報表。

(七) 固定資產

1. 固定資產以取得成本為入帳基礎，並將購建期間之有關利息資本化。
2. 折舊按估計經濟耐用年限加計一年殘值採平均法提列。主要固定資產耐用年數，除房屋及建築為 24 年至 50 年外，餘為 3 年至 8 年。
3. 凡支出效益及於以後各期之重大改良或大修支出列為資本支出，經常性維護或修理支出則列為當期費用。

(八) 無形資產

以取得成本為入帳基礎，採直線法按五年攤銷。

(九) 遞延費用

以取得成本為入帳基礎，並按其估計效益年數採平均法攤銷，攤提年數如下：

1. 電腦軟體成本：按 5 年採直線法平均攤銷。
2. 其他：按 1~5 年採直線法平均攤銷。

(十) 資產減損

當環境變更或某事件發生而顯示公司所擁有的資產其可回收金額低於其帳面價值時，公司應認列減損損失。可回收金額是指一項資產的淨公平價值或其使用價值，兩者較高者。淨公平價值是指一項資產在公平交易下的情況下可收到的淨處分金額，而使用價值是指將一項資產在未來可使用年限內可產生的預計現金流量予以折現計算。

當以前年度認列資產減損的情況不再存在時，則可在以前年度提列損失金額的範圍內予以迴轉。已認列之商譽減損損失不得迴轉。

(十一) 公司債

債券持有人行使轉換權利時，按面值法處理，亦即將轉換之公司債及其相關負債科目列為股本及資本公積，不認列轉換損益。

(十二) 員工退休金

退休金辦法屬確定給付退休辦法者，係依據精算結果認列淨退休金成本，淨退休金成本包括當期服務成本、利息成本、基金資產之預期報酬及未認列過渡性淨給付義務與退休金損益之攤銷數。未認列過渡性淨給付義務按 15 年攤提。退休金辦法屬確定提撥退休辦法者，則依權責發生基礎將應提撥之退休基金數額認列為當期之退休金成本。

(十三) 所得稅

1. 所得稅之會計處理採跨期間與同期間之所得稅分攤。以前年度溢、低估之所得稅，列為當年度所得稅費用之調整項目。
2. 因購置設備或技術、研究與發展及人才培訓支出所產生之所得稅抵減採當期認列法處理。
3. 未分配盈餘依所得稅法加徵百分之十之營利事業所得稅，於股東會決議分配盈餘後列為當年度所得稅費用。

(十四) 庫藏股

1. 本公司收回已發行股票時，其屬買回者，將所支付之成本列為股東權益之減項。
2. 本公司處分庫藏股票時，若處分價格高於帳面價值，其差額作為「資本公積 - 庫藏股票交易」之加項；若處分價格低於帳面價值，其差額應沖抵同種類庫藏股票交易所產生之資本公積，如有不足，則沖抵保留盈餘。
3. 庫藏股票之帳面價值係按加權平均法計算。
4. 自民國 91 年 1 月 1 日起，本公司於認列投資損益及編製財務報表時，將子公司持有本公司股票視同庫藏股處理，並於損益表揭露子公司持有本公司股票若不視為庫藏股票而作為投資時之擬制性資訊。

(十五) 收入及成本

收入於獲利過程大部份已完成，且已實現或可實現時認列。相關成本配合收入於發生時承認。費用則依權責發生制於發生時認列為當期費用。

(十六) 管理當局之估計與假設

本公司於編製財務報表時，業已依照一般公認會計原則之規定，對財務報表所列金額及或有事項，作必要之衡量、評估與揭露，其中包括若干假設及估計之採用，惟該等假設及估計與實際結果可能存有差異。

三、會計變動之理由及其影響

本公司自民國九十四年一月一日起，採用新發布財務會計準則公報第 35 號「資產減損」之會計處理準則。此項會計原則變動對本公司並無影響。

四、重要會計科目之說明

(一) 現金

	94 年 12 月 31 日	93 年 12 月 31 日
庫存現金及零用金	\$ 70	\$ 70
支票存款及活期存款	166,300	205,869
定期存款	531,644	146,400
	<u>\$ 698,014</u>	<u>\$ 352,339</u>

(二) 短期投資

	94 年 12 月 31 日	93 年 12 月 31 日
受益憑證	<u>\$ 449,343</u>	<u>\$ 468,249</u>

(三) 應收帳款

	94 年 12 月 31 日	93 年 12 月 31 日
一般客戶	\$ 472,816	\$ 320,066
減：備抵呆帳	(179)	(179)
	472,637	319,887
關係人	156,270	82,514
	<u>\$ 628,907</u>	<u>\$ 402,401</u>

(四) 長期股權投資

1. 長期股權投資明細如下：

被投資公司	94 年 12 月 31 日		93 年 12 月 31 日	
	帳列數	持股比例	帳列數	持股比例
採權益法評價者：				
Valucom Investment, Inc.	\$ 839	100%	\$ 862	100%
Valutek, Inc.	126,601	100%	114,836	100%
減：子公司持有本公司股 票視同庫藏股	(124,775)		(124,775)	
	<u>1,826</u>		<u>(9,939)</u>	
盛唐投資有限公司	40,112	100%	40,098	100%
減：子公司持有本公司股 票視同庫藏股	(1,997)		(1,997)	
	<u>38,115</u>		<u>38,101</u>	
	<u>\$ 40,780</u>		<u>\$ 29,024</u>	

2. 民國 94 年及 93 年度採權益法評價之被投資公司除 Valucom Investment, Inc.，因未達會計師查核簽證標準，係依該被投資公司同期間未經會計師查核簽證財務報表認列之投資損失分別為 \$50 及 \$24,539 外，餘係依同期間經會計師查核簽證之財務報表認列投資利益，金額分別為 \$ 1,290 及 \$ 23。
3. 本公司民國九十四年度已編製與 Valucom Investment, Inc.、Valutek, Inc. 及盛唐投資有限公司之合併報表。

(五) 固定資產

				94 年 12 月 31 日									
資	產	名	稱	成	本	累	計	折	舊	帳	面	價	值
土			地	\$	307,912	\$	-	\$	307,912				
土	地	改	良		7,255	(2,241)		5,014				
房	屋	建	築		444,486	(52,603)		391,883				
機	器	設	備		5,591,576	(2,086,542)		3,505,034				
運	輸	設	備		2,335	(932)		1,403				
辦	公	設	備		64,856	(40,497)		24,359				
租	賃	改	良		90,613	(55,199)		35,414				
其	他	設	備		27,482	(10,882)		16,600				
未	完	工	程	及	預	付	設	備	款				
					519,601		-		519,601				
					<u>\$ 7,056,116</u>		<u>(\$ 2,248,896)</u>		<u>\$ 4,807,220</u>				
				93 年 12 月 31 日									
資	產	名	稱	成	本	累	計	折	舊	帳	面	價	值
土			地	\$	307,912	\$	-	\$	307,912				
土	地	改	良		7,255	(1,581)		5,674				
房	屋	建	築		439,786	(37,015)		402,771				
機	器	設	備		4,466,344	(1,402,460)		3,063,884				
運	輸	設	備		1,550	(652)		898				
辦	公	設	備		58,128	(30,211)		27,917				
租	賃	改	良		90,613	(40,751)		49,862				
其	他	設	備		17,276	(7,310)		9,966				
未	完	工	程	及	預	付	設	備					
					19,644		-		19,644				
					<u>\$ 5,408,508</u>		<u>(\$ 1,519,980)</u>		<u>\$ 3,888,528</u>				

民國94年及93年度固定資產利息資本化金額分別為\$830及\$2,121。

(六) 應付公司債

	94 年 12 月 31 日	93 年 12 月 31 日
國內第一次無擔保可轉換公司債	\$ 800,000	\$ -
減：已轉換金額	(93,800)	-
	<u>\$ 706,200</u>	<u>\$ -</u>

本公司於民國 94 年 10 月 21 日發行五年期國內第一次無擔保可轉換公司債，發行總額計 \$ 800,000，按票面金額十足發行，票面利率為 0%。於民國 99 年 10 月 20 日到期一次清償，本公司債持有人得依規定於公司債發行後第三十日起至到期日前十日止，依轉換價格請求轉換為本公司股票。

1. 本公司之贖回權：

本公司於以下(1)、(2)情形得以寄發「債券收回通知書」之日(含)起加計三十日當成債券收回基準日，按債券面額贖回本轉換公司債。

(1) 本轉換公司債發行滿一個月之翌日起至發行期間屆滿前四十日止，若本公司普通股股票在中華民國證券櫃檯買賣中心之收盤價格連續三十個營業日超過當時轉換價格達 50%(含)以上時；本公司得於其後三十個營業日內，以掛號寄發債券持有人一份「債券收回通知書」，且函請櫃買中心公告。

(2) 本轉換公司債發行滿一個月之翌日起至發行期間屆滿前四十日止，本轉換公司債尚未轉換之債券總金額低於發行總額之 10%時。

2. 債券持有人之賣回權：

債券持有人得以本轉換公司債發行滿三年之日(民國 97 年 10 月 21 日)為賣回基準日，要求本公司以債券面額將其所持有之本轉換公司債以現金贖回。

3. 轉換價格之重設：

發行時之轉換價格訂為每股 26.5 元，發行後遇有本公司普通股股份增加時及有低於每股時價之轉換或認股價格再發行具有普通股轉換權或認股權之各種有價證券，或非因辦理現金增資而賦與他人發行普通股認股權時，或遇本公司非因庫藏股註銷之減資致普通股股份減少時，或遇本公司配發普通股現金股利占普通股股本之比率超過 15%時，轉換價格應依本債券發行契約之規定作對等之調整。

轉換價格除依前述反稀釋條款調整外，本公司應以發行後滿六個月之日及民國 96 年至 99 年當年度之無償配股或配息基準日（以日期較晚者為主）為價格重設日，若當年度無辦理無償配股或配息時，則以 7 月 5 日為基準日，按上述轉換價格之訂價模式重新訂定轉換價格（若高於當年度重新訂定前之轉換價格則不予調整），惟調整後轉換價格不得低於發行時轉換價格之 80%。

截至民國 94 年 12 月 31 日止，轉換價格為 26.5 元，共計有 93,800 仟元請求轉換為本公司普通股股票 3,540 仟股。

(七) 長期借款

借 款 性 質	還 款 期 限	94年12月31日	93年12月31日
中長期購置自動化機器 擔保放款	91.10.16 96.10.16 (分期償還)	\$ 152,000	\$ 228,000
中長期購置自動化機器 擔保放款	93.11.20 97.11.20 (分期償還)	266,500	355,500
中長期購置自動化機器 擔保放款	93.01.15~ 96.10.15 (分期償還)	100,000	150,000
中長期購置自動化機器 擔保放款	93.04.15~ 97.01.15 (分期償還)	112,500	162,500
中長期土地抵押擔保 放款	93.12.24 97.12.24 (分期償還)	180,000	240,000
中長期廠房抵押擔保 放款	94.03.28 98.03.28 (分期償還)	255,500	330,000
		1,066,500	1,466,000
減：一年內到期部分		(398,000)	(399,500)
		\$ 668,500	\$ 1,066,500
利率區間		3.387%~5.52%	3.755%~5.80%

(八) 退休金

1. 本公司依據「勞動基準法」之規定，訂有確定給付之退休金辦法，適用於民國 94 年 7 月 1 日實施「勞工退休金條例」前所有正式員工之服務年資，以及於實施「勞工退休金條例」後選擇繼續適用勞動基準法員工之後續服務年資。員工符合退休條件者，退休金之支付係根據服務年資及退休前 6 個月之平均薪資計算，15 年以內（含）的服務年資每滿一年給予兩個基數，超過 15 年之服務年資每滿一年給予一個基數，惟累積最高以 45 個基數為限。本公司按月就薪資總額 2% 提撥退休基金，以勞工退休準備金監督委員會之名義專戶儲存於中央信託局。本公司依精算報告認列，相關資訊如下：

(1). 有關退休金之精算假設彙總如下：

	94年度	93年度
折現率	3.50%	3.50%
未來薪資水準增加率	3.00%	4.00%
退休基金資產預期投資報酬率	2.50%	2.50%

(2). 退休基金提撥狀況表：

	(衡 量 日) 94 年 12 月 31 日	(衡 量 日) 93 年 12 月 31 日
既得給付義務	\$ -	\$ -
非既得給付義務	(23,816)	(16,858)
累積給付義務	(23,816)	(16,858)
未來薪資增加之影響數	(15,846)	(17,439)
預計給付義務	(39,662)	(34,297)
退休基金資產公平價值	18,194	13,829
提撥狀況	(21,468)	(20,468)
未認列過渡性淨給付義務	10,608	11,493
未認列退休金損（益）	(4,881)	(3,811)
應計退休金負債	(\$ 15,741)	(\$ 12,786)
既得給付	\$ -	\$ -

(3).淨退休金成本包括：

	94 年 度	93 年 度
服務成本	\$ 5,403	\$ 7,899
利息成本	1,200	860
退休基金資產預期報酬	(397)	(267)
未認列過渡性淨給付義務之攤銷	884	884
當期淨退休金成本	<u>\$ 7,090</u>	<u>\$ 9,376</u>

- 2.自民國94年7月1日起，本公司依據「勞工退休金條例」，訂有確定提撥之退休辦法，適用於本國籍之員工。本公司就員工選擇適用「勞工退休金條例」所訂之勞工退休金制度部分，每月按薪資之6%提繳勞工退休金至勞保局員工個人帳戶，員工退休金之支付依員工個人之退休金專戶及累積收益之金額採月退休金或一次退休金方式領取。民國94年度本公司依上開退休金辦法認列之退休金成本為\$6,918。

(九)股本

- 1.截至民國 94 年 12 月 31 日止，本公司額定資本額為\$3,800,000，分為 380,000 仟股，並於資本額內保留 \$ 300,000 供發行員工認股權證，共計 30,000 仟股，實收資本額為\$3,249,561，每股面額 10 元。
- 2.本公司於民國 91 年 5 月 24 日經董事會決議第一次酬勞性員工認股權計劃之認股價格為 10 元，認股權憑證發行後，遇有本公司普通股股份發生變動或發放現金股利時，認股價格應依特定公式調整之，並依特定公式調整加發認股權憑證。發行之認股權憑證之存續期間為七年，員工自被授予認股權憑證屆滿 2 年後，得依員工認股權憑證辦法分年行使認股權利。
- 3.本公司於民國 92 年 8 月 22 日經董事會決議第二次酬勞性員工認股權計劃之認股價格為 10 元，認股權憑證發行後，遇有本公司普通股股份發生變動或發放現金股利時，認股價格得依特定公式調整之。發行之認股權憑證之存續期間為五年，員工自被授予認股權憑證屆滿 2 年後，得依員工認股權憑證辦法分年行使認股權利。

4. 民國94年及93年度酬勞性員工認股選擇權計畫之認股選擇權數量及加權平均行使價格之資訊揭露如下表：

認股選擇權	94 年 度		93 年 度	
	數量 (仟股)	加權平均 行使價格	數量 (仟股)	加權平均 行使價格
期初流通在外	12,763	\$ 10元	15,602	\$ 10元
本期給與	-		-	
無償配股增發或 調整認股股數	291		192	
本期行使	(2,552)		(1,438)	
本期沒收	(1,067)		(1,593)	
期末流通在外	<u>9,435</u>	10元	<u>12,763</u>	10元
期末可行使之 認股選擇權	<u>4,648</u>		<u>1,295</u>	
期末已核准尚未發 行之認股選擇權	<u>-</u>		<u>-</u>	

5. 截至民國94年12月31日酬勞性員工認股選擇權計畫流通在外之資訊如下表：

行使價格之範圍	期末流通在外之認股選擇權			期末可行使認股選擇權		
	數 量	加權平均 預期 股剩餘存續期限	加權平均 行使價格	數 量	加權平均 行使價格	
\$10	<u>9,435</u>	3.26	10元	<u>4,648</u>	\$ 10元	

6. 本公司於民國94年6月3日經股東常會決議通過93年度未分配盈餘\$285,041及員工紅利\$55,613轉增資發行新股，該項增資案業經主管機關核准，其增資基準日為民國94年7月30日，業已辦理變更登記完竣。

(十) 資本公積

依公司法規定，資本公積除超過票面金額發行股票所得之溢額及受領贈與之所得於公司無累積虧損時，得每年以其合計數不超過實收資本額百分之十之限額撥充資本外，餘均僅能彌補虧損。公司非於盈餘公積填補資本虧損，仍有不足時，不得以資本公積補充之。

(十一) 保留盈餘

1. 依本公司章程規定，本公司每年度決算有盈餘時，應先彌補以往年度虧損，依法完納稅捐，並提撥法定盈餘公積百分之十，若有餘額按下列分配之：

(1) 董事、監察人酬勞金百分之三。

(2) 員工紅利百分之十二。

(3) 其餘之盈餘由董事會視營運需要，擬具分派議案，提請股東會決議後行之。

本公司為業務需要，得經股東會決議提列特別盈餘公積。

本公司產業發展階段屬於成長期，將視目前及未來之投資環境、資金需求、國內外競爭狀況及資本預算等因素，兼顧股東利益與資本適足率，盈餘分配除依前項規定辦理外，當年度股東股利分配，以股票股利為主，搭配部份現金股利，現金股利發放比率以不低於百分之五為原則。

2. 本公司民國 94 年度盈餘分配議案，截至民國 95 年 2 月 17 日止，尚未經董事會通過，有關董事會通過擬議及股東會決議盈餘分派情形，請至台灣證券交易所之「公開資訊觀測站」查詢。

3. 本公司民國 93 年度盈餘實際配發員工紅利及董監事酬勞之有關資訊如下：

	93年度股東會及董事會決議實際配發數
(1) 配發情形	
員工現金紅利	\$ 27,806
員工股票紅利	
A. 股數 (仟股)	5,561
B. 金額 (仟元)	\$ 55,613
C. 占當年底流通在外股數之比例	2.04%
董監事酬勞	\$ 27,807
(2) 每股盈餘相關資訊：(單位：新台幣元)	
原每股盈餘	\$ 3.00
設算每股盈餘 (註)	\$ 2.56

註：設算每股盈餘= (本期淨利-員工紅利-董監酬勞) / 當年度加權平均流通在股數

4. 本公司民國 94 年及 93 年間經股東會議決議發放股票股利分別為每股 1 元及每股 0.42 元，現金股利分別為每股 0.5 元及 0 元。

(十二) 庫藏股票

1. (1) 民國94年度庫藏股票數量變動情形如下：

持有公司	持有原因	期初股數	本期增減(註)	期末股數	單位：仟股 期末金額
盛唐投資 有限公司	投資	202	20	222	\$ 1,997
Valutek, Inc.	投資	<u>11,585</u>	<u>1,157</u>	<u>12,742</u>	<u>124,775</u>
		<u>11,787</u>	<u>1,177</u>	<u>12,964</u>	<u>\$126,772</u>

(註)係股票股利配股數

(2) 民國93年度庫藏股票數量變動情形如下：

持有公司	持有原因	期初股數	本期增減(註)	期末股數	單位：仟股 期末金額
盛唐投資 有限公司	投資	194	8	202	\$ 1,997
Valutek, Inc.	投資	<u>11,118</u>	<u>467</u>	<u>11,585</u>	<u>124,775</u>
		<u>11,312</u>	<u>475</u>	<u>11,787</u>	<u>\$126,772</u>

(註)係股票股利配股數

2. 本公司之轉投資公司-盛唐投資有限公司及Valutek, Inc.於民國94年12月31日持有本公司股票共計12,964仟股，每股平均帳面價值為9.78元，本公司業依持股比例就子公司持有母公司股票視同庫藏股票處理計\$126,772。
3. 子公司持有母公司股票視同庫藏股票處理，但享有股東權利。
4. 民國94年度，本公司依據會計研究發展基金會所發佈之(91)基祕字第340號函規定，將子公司因持有母公司庫藏股而獲配之現金股利收入，視為不對外發放之股利，於本公司帳上沖銷投資收益並調整資本公積-庫藏股交易，金額計\$1,437。

(十三) 所得稅

1. 所得稅(利益)費用及應付所得稅

	94 年 度	93 年 度
稅前淨利依法定稅率計算之所得稅	\$ 216,326	\$ 191,415
永久性差異之所得稅影響數	145	(2,592)
投資抵減所得稅影響數	(168,298)	(145,766)
以前年度所得稅高估數	(530)	-
未分配盈餘加徵10%所得稅	15,723	-
備抵評價所得稅影響數	-	(49,801)
所得稅費用(利益)	63,366	(6,744)
加：遞延所得稅資產淨變動數	17,325	38,345
以前年度所得稅高估數	530	-
應付所得稅(應收退稅款)	<u>\$ 81,221</u>	<u>\$ 31,601</u>

2. 遞延所得稅資產與負債

	94 年 12 月 31 日	93 年 12 月 31 日
遞延所得稅資產-流動	<u>\$ 96,936</u>	<u>\$ 142,080</u>
遞延所得稅資產-非流動	<u>\$ 152,731</u>	<u>\$ 90,263</u>

3. 因暫時性差異及投資抵減及虧損扣抵而產生之各遞延所得稅資產或負債科目餘額如下：

	94 年 12 月 31 日		93 年 12 月 31 日	
	金 額	所 得 稅 影 響 數	金 額	所 得 稅 影 響 數
流動項目：				
暫時性差異				
未實現兌換損失(利益)	(\$ 4,352)	(\$ 1,088)	\$ 2,284	\$ 571
備抵呆帳	1,297	324	1,297	324
職工福利	-	-	6,000	1,500
投資抵減		97,700		139,685
		<u>\$ 96,936</u>		<u>\$142,080</u>
非流動項目：				
暫時性差異				
投資損失	\$27,090	\$ 6,773	\$26,980	\$ 6,745
閒置資產跌價損失	18,729	4,682	18,729	4,682
退休金	18,061	4,515	12,443	3,111
投資抵減		136,761		75,725
		<u>\$152,731</u>		<u>\$ 90,263</u>

4. 本公司營利事業所得稅結算申報，經稅捐稽徵機關核定至民國 92 年度。

5. 截至民國94年12月31日本公司依據促進產業升級條例規定，可享有之投資抵減明細如下：

抵減項目	可抵減總額	尚未抵減餘額	最後抵減年度
機器設備	\$ 65,048	\$ 32,524	95年度
"	77,057	75,619	96年度
"	53,104	53,104	97年度
"	161,489	54,072	98年度
		<u>215,319</u>	
研究與發展	\$ 4,789	\$ 4,789	95年度
"	8,120	8,120	97年度
"	6,232	6,233	98年度
		<u>19,142</u>	
		<u>\$ 234,461</u>	

6. 未分配盈餘相關資訊：

	94年12月31日	93年12月31日
87年度以後	<u>\$ 959,161</u>	<u>\$ 773,251</u>

7. 兩稅合一相關資訊：

	94年12月31日	93年12月31日
可扣抵稅額帳戶餘額：	<u>\$ 6,339</u>	<u>\$ 90</u>
盈餘分配之稅額扣抵比率	<u>94年度(預計) 9.05%</u>	<u>93年度(實際) 4.05%</u>

(十四) 普通股每股盈餘

	94		年 加權平均流通 在外股數(仟股)	度	
	金額			每股盈餘(元)	
	稅前	稅後		稅前	稅後
基本每股盈餘					
本期純益	\$865,303	\$801,937	306,585	<u>\$ 2.82</u>	<u>\$ 2.62</u>
具稀釋作用之潛 在普通股之影響					
可轉換公司債			5,031		
員工認股憑證	-	-	5,803		
稀釋每股盈餘					
屬於普通股股 東之本期純益 加潛在普通股 之影響	<u>\$865,303</u>	<u>\$801,937</u>	<u>317,419</u>	<u>\$ 2.73</u>	<u>\$ 2.53</u>

	93		年 加權平均流通 在外股數(仟股)	度	
	金額			每股盈餘(元)	
	稅前	稅後		稅前	稅後
基本每股盈餘					
本期純益	\$765,658	\$772,402	288,588	<u>\$ 2.65</u>	<u>\$ 2.68</u>
具稀釋作用之潛 在普通股之影響					
員工認股憑證	-	-	4,336		
稀釋每股盈餘					
屬於普通股股 東之本期純益 加潛在普通股 之影響	<u>\$765,658</u>	<u>\$772,402</u>	<u>292,924</u>	<u>\$ 2.61</u>	<u>\$ 2.64</u>

1. 民國94年及93年度加權平均流通在外股數業已扣除庫藏股票之加權平均流通在外股數。
2. 民國93年度加權平均流通在外股數，業依94年度以盈餘轉增資比例追溯調整。

(十五) 用人、折舊及攤銷費用

本期發生之用人、折舊及攤銷費用依其功能別彙總如下：

功能別 性質別	94 年 度			合計
	屬於營業 成本者	屬於營業費 用者	屬營業外費 用及損失者	
用人費用				
薪資費用	\$ 238,471	\$ 62,279	\$ -	\$ 300,750
勞健保費用	16,996	3,476	-	20,472
退休金費用	11,287	2,721	-	14,008
其他用人費用	12,378	3,189	-	15,567
折舊費用	705,101	12,183	14,592	731,876
攤銷費用	19,352	1,696	-	21,048

功能別 性質別	93 年 度			合計
	屬於營業 成本者	屬於營業 費用者	屬營業外費 用及損失者	
用人費用				
薪資費用	\$ 245,211	\$ 63,566	\$ -	\$ 308,777
勞健保費用	16,092	3,100	-	19,192
退休金費用	7,881	2,186	-	10,067
其他用人費用	10,797	2,827	-	13,624
折舊費用	546,068	15,990	18,340	580,398
攤銷費用	18,399	-	-	18,399

五、 關係人交易

(一) 關係人之名稱及關係

關係人名稱	與本公司之關係
鈺創科技股份有限公司	本公司之董事
旺宏電子股份有限公司	本公司之董事
Valucom Investment, Inc.	本公司採權益法評價之被投資公司
Valutek, Inc.	本公司採權益法評價之被投資公司
盛唐投資有限公司	本公司採權益法評價之被投資公司
頡達國際股份有限公司(註)	該公司之董事長為本公司董事長二等親以內之親屬
交通銀行股份有限公司	本公司之監察人

註：頡達國際股份有限公司已於94年6月20日解散。

(二) 與關係人間之重大交易事項

1. 銷貨

	94 年 度		93 年 度	
	金 額	佔本公司 銷貨淨額 百分比	金 額	佔本公司 銷貨淨額 百分比
旺宏電子	\$ 215,716	9%	\$ 261,352	12%
鈺創科技	387,126	15%	170,208	8%
頡達國際	56	-	3,885	-
	<u>\$ 602,898</u>	<u>24%</u>	<u>\$ 435,445</u>	<u>20%</u>

(1) 對關係人銷貨之售價與一般客戶同。

(2) 對關係人之授信條件為自出貨後約60~75天收款，對一般客戶之授信條件為自出貨後約30~90天內收款。

2. 應收帳款

	94 年 12 月 31 日		93 年 12 月 31 日	
	金 額	佔本公司 應收帳款 百分比	金 額	佔本公司 應收帳款 百分比
鈺創科技	\$ 140,762	22%	\$ 42,485	11%
旺宏電子	15,508	3%	37,828	9%
頡達國際	-	-	2,201	-
	<u>\$ 156,270</u>	<u>25%</u>	<u>\$ 82,514</u>	<u>20%</u>

3. 資金融通情形

長期借款

	94		年		度
	最	高	餘		利息支出
	發生日期	金額	期末餘額	利率	總額
交通銀行	94.01.01	<u>\$1,153,500</u>	\$ 854,000	<u>3.387%~5.52%</u>	<u>\$ 54,061</u>
減：一年內 到期之長借			(298,000)		
			<u>\$ 556,000</u>		

	93		年		度
	最	高	餘		利息支出
	發生日期	金額	期末餘額	利率	總額
交通銀行	93.01.01	<u>\$1,304,000</u>	\$1,153,500	<u>3.655%~5.80%</u>	<u>\$ 68,916</u>
減：一年內 到期之長借			(299,500)		
			<u>\$ 854,000</u>		

六、質押之資產

資產項目	94年12月31日	93年12月31日	擔保用途
定期存款(帳列其他金融資產-流動)	\$ -	\$ 400	外勞保證
土地	307,912	307,912	長期借款
房屋建築	391,883	402,771	長期借款
機器設備	684,415	949,119	長期借款
	<u>\$ 1,384,210</u>	<u>\$ 1,660,202</u>	

七、重大承諾事項及或有事項

- 截至民國 94 年及 93 年 12 月 31 日止，本公司因進口機器設備已開立但尚未使用之信用狀金額分別為 \$258,661 及 \$ 160,012。
- 截至民國 94 年 12 月 31 日本公司因計劃擴建廠房而簽訂之在建工程合約總價款為 \$117,791，截至民國 94 年 12 月 31 日止尚未付款部分為 96,991。

3. 本公司之營業租賃明細如下：

租賃標的物	出租人	期間	年租金	存出保證金
辦公室	群茂科技股份有限 公司	91.10.1~ 95.10.15	\$10,036	\$2,509
辦公室	同上	94.12.16~ 100.10.15	8,381	3,450

八、重大之災害損失
無。

九、重大之期後事項
無。

(以下空白)

十、其他

(一)依財務會計準則第二十七號「金融商品之揭露」規定，揭露金融商品之公平市價：

金 融 資 產	94 年 12 月 31 日		93 年 12 月 31 日		金 融 負 債	94 年 12 月 31 日		93 年 12 月 31 日	
	帳面價值	公平價值	帳面價值	公平價值		帳面價值	公平價值	帳面價值	公平價值
非衍生性金融商品					非衍生性金融商品				
公平價值與帳面價值	\$ 1,347,023	\$ 1,347,023	\$ 776,070	\$ 776,070	公平價值與帳面價值	\$ 2,510,200	\$ 2,510,200	\$ 1,711,234	\$ 1,711,234
相等之金融資產					相等之金融負債				
短期投資	449,343	454,929	468,249	470,033	應計退休金負債	15,741	21,468	12,786	20,468
長期股權投資	40,780	40,780	29,024	29,024					
金融資產合計	<u>\$ 1,837,146</u>	<u>\$ 1,842,732</u>	<u>\$ 1,273,343</u>	<u>\$ 1,275,127</u>	金融負債合計	<u>\$ 2,525,941</u>	<u>\$ 2,531,668</u>	<u>\$ 1,724,020</u>	<u>\$ 1,731,702</u>
衍生性金融商品					衍生性金融商品				
非交易目的之利率交換	(\$ 432)	(\$ 432)	\$ 21	\$ 21	非交易目的之遠期外匯合約	\$ -	\$ -	\$ 280	\$ 280

本公司估計金融商品公平價值所使用之方法及假設如下：

1. 短期金融商品以其在資產負債表上之帳面價值估計其公平價值。
2. 長、短期投資如有市場價格可循時，則以市場價格為公平價值，若無市場價格可供參考時，則依投資被投資公司之帳面價值或其他資訊估計公平價值。
3. 長期借款因多採浮動利率，以其帳面價值估計其公平價值。
4. 應計退休金負債，係以民國94年及93年12月31日為衡量日之退休金精算報告中所列示之退休金提撥狀況金額為公平價值。
5. 衍生性金融商品之公平價值，係假設本公司依約定在報表日終止合約，預計所能取得或必須支付之金額。一般均包括當期末結清合約之未實現損益。本公司之大部份衍生性金融商品均有金融機構之報價以供參考。

十一、附註揭露事項

(一)重大交易事項相關資訊

- 1.資金貸與他人：無
- 2.為他人背書保證：無
- 3.期末持有有價證券情形：

持有之公司	有價證券種類	有價證券名稱	與有價證券發行人之關係	帳列科目	股數/單位數	帳面金額(註2)	持股比率	市價(註1)	備註
欣銓科技(股)公司	股票	盛唐投資有限公司	為本公司依權益法評價之被投資公司	長期投資	-	\$ 38,115	100%	\$ 40,112	
欣銓科技(股)公司	股票	Valucom Investment, Inc.	為本公司依權益法評價之被投資公司	長期投資	26,000	839	100%	839	
欣銓科技(股)公司	股票	Valutek, Inc.	為本公司依權益法評價之被投資公司	長期投資	3,670,000	1,826	100%	126,601	
欣銓科技(股)公司	受益憑證	日盛債券基金	無	短期投資	7,930,622	103,443	-	106,806	
欣銓科技(股)公司	受益憑證	寶來得寶債券基金	無	短期投資	5,379,140	57,432	-	58,820	
欣銓科技(股)公司	受益憑證	保德信債券基金	無	短期投資	7,468,644	106,368	-	107,690	
欣銓科技(股)公司	受益憑證	國泰債券基金	無	短期投資	7,071,698	80,000	-	80,494	
欣銓科技(股)公司	受益憑證	群益安信基金	無	短期投資	5,202,102	60,000	-	60,165	
欣銓科技(股)公司	受益憑證	富蘭克林美國政府基金B	無	短期投資	100,701	31,257	-	30,358	
欣銓科技(股)公司	受益憑證	景順美元儲備基金	無	短期投資	4,158	10,843	-	10,596	

註1：有公開市場者，以會計期間最末一個月之平均收盤價為市價；無公開市場者，採權益法評價之被投資公司係以每股淨值為市價，採成本法評價之被投資公司則以取得成本為市價。

開放型基金以資產負債表日該基金淨資產價值為市價。

註2：帳面金額係扣除該子公司持有本公司股票視同庫藏股之金額共計\$126,772。

4. 累積買進或賣出同一有價證券之金額達新台幣一億元或實收資本額百分之二十以上者：

買、賣之 公司	有價證券種類 及名稱	帳列科目	交易關 對象 係	期 初		買 入		賣 出		期 末			
				單位數	金額	單位數	金額	單位數	售價	帳面成本	處分損益	單位數	金額
欣銓科技 (股)公司	國際萬華基金	短期投資	無 無	7,623,733	\$ 106,066	-	\$ -	7,623,733	\$ 14.2325	\$ 106,066	\$ 2,438	-	\$ -
"	國泰債券	"	" "	3,848,800	43,067	9,961,974	112,500	6,739,076	11.3123	75,567	667	7,071,698	80,000

5. 取得不動產之金額達新台幣一億元或實收資本額百分之二十以上者：無。

6. 處分不動產之金額達新台幣一億元或實收資本額百分之二十以上者：無。

7. 與關係人進、銷貨之金額達新台幣一億元或實收資本額百分之二十以上者：

進(銷)貨公司	交易對象	關係	交 易 情 形				應收(付)票據、帳款				
			進(銷)貨	金額	佔總進 (銷)貨 之比率	授信期間	交易條件與一般交易 不同之情形及原因	單價	授信期間	餘額	佔總應收 (付)票據、 帳款之比率
欣銓科技(股)公司	旺宏電子(股)公司	為本公司之董事	銷貨	\$ 215,716	9%	75天	不適用	30-90天	\$ 15,508	3%	
欣銓科技(股)公司	鈺創科技(股)公司	為本公司之董事	銷貨	387,126	15%	60天	不適用	30-90天	140,762	22%	

8. 應收關係人達新台幣一億元或實收資本額百分之二十以上：

帳列應收款項之公司	交易對象	關係	應收關係人		逾期應收關係人款項		應收關係人款項	
			款項餘額	週轉率	金額	處理方式	期後收回金額	提列備抵呆帳金額
欣銓科技(股)公司	鈺創科技(股)公司	為本公司之董事	\$ 140,762	4.23	\$ -	不適用	\$ 39,028	-

9.從事衍生性金融商品之交易

民國94年12月31日：

衍生性 商品名稱	面值、合約 金額或名目 本金金額	相關 帳面價值	交 易 條 件	被 避 險 之 已 持 有 資 產	被 避 險 之 已 持 有 負 債	被 避 險 未 來 承 諾	已 認 列 及 被 遞 延 之 避 險 (損) 益	信 用 風 險	市 場 風 險	公 平 價 值
預售遠期 外匯契約	JPY\$80,000 仟元	NT\$0 仟元	94.12.27 0.2837 95.1.13	JPY\$80,000 仟元	-	-	\$ 24	註一	註二	\$ -
利率交換	NT\$ 300,000 仟元	NT\$ 432 仟元	93.12.2 註三 註三	-	NT\$ 300,000 仟元	-	358	註一	註二	432

註一：因交易對象為信用良好之金融機構，預期將不會產生重大之信用風險。

註二：係指市場價格變動而可能遭受之損失。惟因交易為避險性質，因其市場匯率或利率變動產生之損益將與被避險項目之損益相抵銷，故市場風險並不大。

註三：應付利率：

- (1) . 第一期若3M Libor<=4.55%則應付利率為3.50%，若3M Libor>4.55%則應付利率為3M Libor；第2-4期，若3M Libor<=4.80%則應付利率為3.55%，若3M Libor>4.80%，則應付利率為3M Libor；第5-8期，若3M Libor<=5.05%則應付利率為3.60%，若3M Libor>5.05%則應付利率為3M Libor。應收利率為九十天期商業本票平均利率。每3個月依合約規定支付或收取利息，合約到期日為96年12月6日。

(二) 轉投資事業相關資訊

1. 被投資公司之相關資訊：

投資公司名稱	被投資公司名稱	所 在 地 區	主 要 營 業 項 目	原 始 投 資 金 額 期 末		股 數	比 率	持 有 帳 面 金 額	被 投 資 公 司 本 期 損 益	本 期 認 列 之 投 資 損 益	備 註
				本 期 期 末	上 期 期 末						
欣銓科技(股)公司	盛唐投資有限公司	台北市	一般投資業	\$ 40,000	\$ 40,000	-	100%	\$ 38,115	\$ 14	\$ 14	
欣銓科技(股)公司	Valutek, Inc.	B.V.I	一般投資業	127,551	127,551	3,670,000	100%	1,826	1,276	1,276	
欣銓科技(股)公司	Valucom Investment, Inc.	B.V.I	一般投資業	26,761	26,761	26,000	100%	839	(50)	(50)	

2. 資金貸與他人：無。

3. 為他人背書保證：無。

4. 期末持有有價證券情形：

持有之公司	有價證券種類	有價證券名稱	與有價證券發行人之關係	帳列科目	期		末		備註
					股數/單位數	帳面金額	持股比例	市價	
盛唐投資有限公司	股票	銳翎科技(股)公司	本公司為該公司之董事及監察人	長期投資	1,965,000	\$ 19,650	19.65%	\$ 19,650	
"	受益憑證	景順債券基金	無	短期投資	1,258,594	18,152	-	18,475	
"	股票	欣銓科技(股)公司	本公司為該公司之子公司	長期投資	222,047	1,997	0.07%	1,997	
Valutek, Inc.	股票	欣銓科技(股)公司	本公司為該公司之子公司	長期投資	12,741,714	124,775	3.92%	124,775	
Valucom Investment, Inc.	股票	Guide Technology, Inc.	無	長期投資	393,421	USD 19,691	3.22%	USD 19,691	

註：有公開市場者，以會計期間最末一個月之平均收盤價為市價；無公開市場者，採權益法評價之被投資公司係以每股淨值為市價，採成本法評價之被投資公司則以取得成本為市價。
開放型基金以資產負債表日該基金淨資產價值為市價。

5. 累積買進或賣出同一有價證券之金額達新台幣一億元或實收資本額百分之二十以上者：無。
6. 取得不動產之金額達新台幣一億元或實收資本額百分之二十以上者：無。
7. 處份不動產之金額達新台幣一億元或實收資本額百分之二十以上者：無。
8. 與關係人進、銷貨之金額達新台幣一億元或實收資本額百分之二十以上者：無。
9. 應收關係人款項達新台幣一億元或實收資本額百分之二十以上者：無。
10. 從事衍生性商品交易：無。

(三) 大陸投資資訊

無。

十二、部門別財務資訊

(一)產業別財務資訊

本公司僅經營單一產業，主要營業項目為製造、批發、零售電子零組件、資訊軟體服務及積體電路之測試。

(二)地區別資訊

無國外營運部門，故不適用。

(三)外銷銷貨資訊

<u>地 區</u>	<u>94年度</u>	<u>93年度</u>
亞洲地區	\$ 194,165	\$ 149,651
美洲地區	1,145,754	755,218
	<u>\$ 1,339,919</u>	<u>\$ 904,869</u>

(四)重要客戶資訊

本公司民國 94年及93年度，其收入占損益表銷貨收入金額10%以上之客戶明細如下：

<u>94 年 度</u>			
<u>客 戶 名 稱</u>	<u>銷 售 金 額</u>	<u>佔營業收入比例</u>	<u>銷 貨 部 門</u>
丙公司	\$ 1,119,916	45%	全公司
乙公司	387,126	15%	全公司

<u>93 年 度</u>			
<u>客 戶 名 稱</u>	<u>銷 售 金 額</u>	<u>佔營業收入比例</u>	<u>銷 貨 部 門</u>
丙公司	\$ 664,128	31%	全公司
丁公司	261,352	12%	全公司
甲公司	231,075	11%	全公司

五、最近年度經會計師查核簽證之母子公司合併財務報表

欣銓科技股份有限公司
關係企業合併財務報表聲明書

本公司民國九十四年度（自 94 年 1 月 1 日至 94 年 12 月 31 日止）依「關係企業合併營業報告書關係企業合併財務報表及關係報告書編製準則」應納入編製關係企業合併財務報表之公司與依財務會計準則公報第七號應納入編製母子公司合併財務報表之公司均相同，且關係企業合併財務報表所應揭露相關資訊於前揭母子公司合併財務報表中均已揭露，爰不再另行編製關係企業合併財務報表。

特此聲明

公司名稱：欣銓科技股份有限公司

負責人：盧 志 遠

中 華 民 國 九 十 五 年 二 月 十 七 日

會計師查核報告

(95)財審報字第 05001062 號

欣銓科技股份有限公司 公鑒：

欣銓科技股份有限公司及其子公司民國九十四年十二月三十一日之合併資產負債表，及民國九十四年一月一日至十二月三十一日之合併損益表、合併股東權益變動表及合併現金流量表，業經本會計師查核竣事。上開財務報表之編製係管理階層之責任，本會計師之責任則為根據查核結果對上開財務報表表示意見。

本會計師係依照「會計師查核簽證財務報表規則」及中華民國一般公認審計準則規劃並執行查核工作，以合理確信財務報表有無重大不實表達。此項查核工作包括以抽查方式獲取財務報表所列金額及所揭露事項之查核證據、評估管理階層編製財務報表所採用之會計原則及所作之重大會計估計，暨評估財務報表整體之表達。本會計師相信此項查核工作可對所表示之意見提供合理之依據。

依本會計師之意見，第一段所述財務報表在所有重大方面係依照「證券發行人財務報告編製準則」及中華民國一般公認會計原則編製，足以允當表達欣銓科技股份有限公司及其子公司民國九十四年十二月三十一日之財務狀況，暨民國九十四年一月一日至十二月三十一日之經營成果與現金流量。

資 誠 會 計 師 事 務 所

會 計 師：

劉銀妃

王偉臣

前財政部證期會：(88)台財證(六)第 95577 號
核准簽證文號：(78)台財證(一)第 26345 號

民 國 九 十 五 年 二 月 十 七 日

欣銓科技股份有限公司
合併資產負債表
民國94年12月31日

單位：新台幣仟元

資 產	94 年 12 月 31 日				負債及股東權益	94 年 12 月 31 日		
	金 額		%			金 額		%
流動資產					流動負債			
1100 現金及約當現金(附註四(一))	\$	700,338	10	2120 應付票據	\$	11,813	-	
1110 短期投資(附註四(二))		467,495	7	2160 應付所得稅(附註四(十三))		81,221	1	
1120 應收票據淨額		10,800	-	2170 應付費用		296,704	4	
1140 應收帳款淨額(附註四(三))		472,637	7	2224 應付設備款		343,961	5	
1150 應收帳款－關係人淨額(附註四(三)及五)		156,270	2	2228 其他應付款－其他		3,620	-	
1160 其他應收款		6,270	-	2270 一年或一營業週期內到期長期負債(附註四(七)及五)		398,000	6	
1190 其他金融資產－流動(附註六)		-	-	21XX 流動負債合計		1,135,319	16	
1250 預付費用		110,184	2	2410 長期附息負債				
1260 預付款項		5,080	-	2410 應付公司債(附註四(六))		706,200	10	
1286 遞延所得稅資產－流動(附註四(十三))		96,936	1	2420 長期借款(附註四(七)及五)		668,500	10	
11XX 流動資產合計		2,026,010	29	24XX 長期附息負債合計		1,374,700	20	
基金及長期投資(附註四(四))				其他負債				
142102 採成本法之長期投資		20,297	-	2810 應計退休金負債(附註四(八))		15,741	-	
固定資產(附註四(五)及六)				2820 存入保證金		613	-	
成本				28XX 其他負債合計		16,354	-	
1501 土地		307,912	4	2XXX 負債總計		2,526,373	36	
1511 土地改良物		7,255	-	股東權益				
1521 房屋及建築		444,486	6	股本(附註四(九))				
1531 機器設備		5,591,576	80	3110 普通股股本		3,249,561	46	
1551 運輸設備		2,335	-	資本公積(附註四(十))				
1561 辦公設備		64,856	1	3211 普通股溢價		321,737	5	
1631 租賃改良		90,613	1	3220 庫藏股票交易		1,437	-	
1681 其他設備		27,482	1	保留盈餘(附註四(十一))				
15XY 成本及重估增值		6,536,515	93	3310 法定盈餘公積		95,676	1	
15X9 減：累計折舊	(2,248,896)	(32)	3350 累積盈虧		959,161	14	
1670 未完工程及預付設備款		519,601	7	股東權益其他調整項目				
15XX 固定資產淨額		4,807,220	68	3420 累積換算調整數		13,487	-	
無形資產				3510 庫藏股票(附註四(十二))	(126,772)	(2)	
1780 其他無形資產		175	-	3XXX 股東權益總計		4,514,287	64	
其他資產				重大承諾及或有事項(附註七)				
1820 存出保證金		3,039	-					
1830 遞延費用		31,188	1					
1860 遞延所得稅資產－非流動(附註四(十三))		152,731	2					
18XX 其他資產合計		186,958	3					
1XXX 資產總計	\$	7,040,660	100	1XXX 負債及股東權益總計	\$	7,040,660	100	

後附合併財務報表附註為本合併報表之一部份，請併同參閱。

董事長：盧志遠

經理人：秦曉隆

會計主管：盧廷當

欣銓科技股份有限公司
合併損益表
民國94年1月1日至12月31日

單位：新台幣仟元
(除每股盈餘為新台幣元外)

	金	額	%
營業收入(附註五)			
4110 銷貨收入	\$	2,506,377	101
4190 銷貨折讓	(13,012)	(1)
4000 營業收入合計		2,493,365	100
營業成本			
5110 銷貨成本	(1,472,472)	(59)
5910 營業毛利		1,020,893	41
營業費用			
6100 推銷費用	(11,322)	-
6200 管理及總務費用	(70,236)	(3)
6300 研究發展費用	(46,313)	(2)
6000 營業費用合計	(127,871)	(5)
6900 營業淨利		893,022	36
營業外收入及利益			
7110 利息收入		5,289	-
7130 處分固定資產利益		1,303	-
7140 處分投資利益		3,485	-
7160 兌換利益		18,343	1
7210 租金收入		22,965	1
7480 什項收入		31	-
7100 營業外收入及利益合計		51,416	2
營業外費用及損失			
7510 利息費用	(64,540)	(2)
7880 什項支出	(14,592)	(1)
7500 營業外費用及損失合計	(79,132)	(3)
7900 繼續營業部門稅前淨利		865,306	35
8110 所得稅費用(附註四(十三))	(63,369)	(3)
9600XX 合併總損益	\$	801,937	32
歸屬於：			
9601 合併淨損益	\$	801,937	32
		稅 前 稅 後	
基本每股盈餘(附註四(十四))			
9750 本期淨利	\$	2.82	\$ 2.62
稀釋每股盈餘			
9850 本期淨利	\$	2.73	\$ 2.53

後附合併財務報表附註為本合併報表之一部份，請併同參閱。

董事長：盧志遠

經理人：秦曉隆

會計主管：盧廷當

欣銓科技股份有限公司
合併股東權益變動表
民國94年1月1日至12月31日

單位：新台幣仟元

94 年 度	資 本 公 積			保 留 盈 餘		累 積 換 算 調 整	庫 藏 股 票	合 計
	普 通 股 股 本	普 通 股 溢 價	庫 藏 股 票 交 易	法 定 盈 餘 公 積	累 積 盈 虧			
94年1月1日餘額	\$ 2,847,992	\$ 263,333	\$ -	\$ 18,436	\$ 773,251	\$ 2,971	(\$ 126,772)	\$ 3,779,211
93年度盈餘分配：								
提列法定盈餘公積	-	-	-	77,240	(77,240)	-	-	-
員工紅利轉增資	55,613	-	-	-	(55,613)	-	-	-
員工現金紅利	-	-	-	-	(27,806)	-	-	(27,806)
董監事酬勞	-	-	-	-	(27,807)	-	-	(27,807)
股票股利	285,041	-	-	-	(285,041)	-	-	-
現金股利	-	-	-	-	(142,520)	-	-	(142,520)
行使員工認股權	25,519	-	-	-	-	-	-	25,519
可轉換公司債轉換成股本	35,396	58,404	-	-	-	-	-	93,800
認列庫藏股取得現金股利調整資本公積	-	-	1,437	-	-	-	-	1,437
本期淨利	-	-	-	-	801,937	-	-	801,937
累積換算調整數	-	-	-	-	-	10,516	-	10,516
94年12月31日餘額	\$ 3,249,561	\$ 321,737	\$ 1,437	\$ 95,676	\$ 959,161	\$ 13,487	(\$ 126,772)	\$ 4,514,287

後附合併財務報表附註為本合併報表之一部份，請併同參閱。

董事長：盧志遠

經理人：秦曉隆

會計主管：盧廷當

欣銓科技股份有限公司
 合併現金流量表
 民國94年1月1日至12月31日

單位：新台幣仟元

	94	年	度
營業活動之現金流量			
合併總損益	\$		801,937
調整項目			
折舊費用			731,876
各項攤提			21,048
處分固定資產利益	(1,303)
處分投資利益	(3,485)
匯率影響數			10,516
資產及負債科目之變動			
應收票據	(1,656)
應收帳款	(226,506)
其他應收款			2,698
預付費用及款項	(40,535)
遞延所得稅資產	(17,325)
應付票據			11,813
應付所得稅			49,620
應付費用			130,208
其他應付款	(1,230)
應計退休金負債			2,955
營業活動之淨現金流入			1,470,631
投資活動之現金流量			
短期投資(增加)減少			4,239
質押定期存款減少			400
長期股權投資增加	(20,297)
購置固定資產	(1,364,567)
出售固定資產價款			12,671
遞延費用增加	(13,225)
存出保證金增加	(200)
投資活動之淨現金流出	(1,380,979)
融資活動之現金流量			
長期借款本期償還數	(399,500)
發行應付公司債			800,000
發放董監事酬勞	(27,807)
發放員工現金紅利	(27,806)
發放現金股利	(141,083)
行使員工認股權			25,519
融資活動之淨現金流入			229,323
子公司首次併入影響數			29,024
本期現金及約當現金增加			347,999
期初現金及約當現金餘額			352,339
期末現金及約當現金餘額	\$		700,338
現金流量資訊之補充資訊			
本期支付利息(不含利息資本化)	\$		65,043
本期支付所得稅	\$		31,843
不影響現金之投資及融資活動有部分現金支出之投資活動			
轉換公司債轉換成股本	\$		93,800

後附合併財務報表附註為本合併報表之一部份，請併同參閱。

董事長：盧志遠

經理人：秦曉隆

會計主管：盧廷當

欣銓科技股份有限公司
合併財務報表附註
民國94年12月31日

單位：新台幣仟元
(除特別註明者外)

一、公司沿革

(一)欣銓科技股份有限公司

欣銓科技股份有限公司設立於民國88年10月11日，主要營業項目為製造、批發、零售電子零組件、資訊軟體服務及積體電路之測試，截至民國94年12月31日止，本公司及子公司合併員工人數約為586人。

(二)列入合併財務報表之所有子公司及本期增減變動情形如下：

子公司名稱	業務性質	所持股權百分比		說明
		94年12月31日	93年12月31日	
盛唐投資有限公司	一般投資業	100%	100%	註1
Valutek, Inc.	一般投資業	100%	100%	註1
Valucom Investment, Inc.	一般投資業	100%	100%	註1/註2

註1：盛唐投資有限公司、Valutek, Inc.及Valucom Investment, Inc. 民國93年度因總資產及營業收入均未達本公司各該項金額10%及未符合「證券發行人財務報告編製準則」規定編製標準而未納入合併個體。本年度首次適用修訂後財務會計準則公報第七號之規定應納入合併個體，而去年度則不追溯納入合併個體。

註2：Valucom Investment, Inc. 之財務報表，因未達會計師查核簽證標準，係依其該同期間未經會計師查核簽證之財務報表認列。其民國94年12月31日之資產總額為\$839及負債總額為\$0，民國94年度之稅後淨損為\$50，佔本公司及子公司合併資產總額、合併負債總額及合併總損益均為0%。

- (三) 未列入合併財務報表之子公司：無。
- (四) 子公司會計期間不同之調整及處理方式：無。
- (五) 國外子公司營業之特殊風險：無。
- (六) 子公司將資金移轉予母公司之能力受重大限制者，該限制之本質與程度：無。

二、重要會計政策之彙總說明

本財務報表係依照「證券發行人財務報告編製準則」及中華民國一般公認會計原則編製。重要會計政策彙總說明如下：

(一) 合併財務報表編製原則

本公司自民國 94 年 1 月 1 日起對於直接或間接持有表決權之股份超過 50%以上之被投資公司及符合有控制能力之條件者，將其全數納入合併財務報表編製個體，且於首次編製 94 年度合併財務報表時，參照會計研究發展基金會（75）基祕字第 107 號函釋，得以單期表達。另與合併子公司相互間重大交易事項及資產負債表日科目餘額予以沖銷。

(二) 子公司外幣財務報表換算基礎

海外子公司財務報表於轉換時，所有資產、負債科目均按資產負債表日之匯率換算，股東權益中除期初保留盈餘以上期期末換算後之餘額結轉外，其餘均按歷史匯率換算；股利按宣告日之匯率換算，損益科目按加權平均匯率換算。換算產生之差額，列入「累積換算調整數」，作為股東權益之調整項目。

(三) 外幣交易

本公司之會計記錄係以新台幣為記帳單位；外幣交易事項係按交易當日之即期匯率折算成新台幣入帳，其與實際收付時之兌換差異，列為當期損益。期末並就外幣資產負債餘額，依資產負債表日之即期匯率予以調整，因調整而產生之兌換差額列為當期損益。

(四) 衍生性金融商品

3. 避險性質遠期外匯買賣合約，於訂約日以該日之即期匯率衡量入帳。訂約日即期匯率與約定遠期匯率間之差額於合約期間攤銷，資產負債表日未結清之合約則以該日之即期匯率調整，所產生兌換差額列為當期損益。
4. 非以交易為目的之利率交換合約，於簽訂日因無本金移轉，僅作備忘記錄，於約定結算日及資產負債表日就合約利率與市場實際利率所計得之應收或應付金額，作為避險資產或負債有關之利息收入或利息費用之調整。

(五) 約當現金

約當現金係指同時具備下列條件之短期且具高度流動性之投資：

1. 隨時可轉換成定額現金者。
2. 即將到期且利率變動對其價值之影響甚少者。

(六) 短期投資

短期投資係以成本與市價孰低評價，成本之計算採加權平均法。比較成本與市價時，採總額比較法，跌價損失列入當期損益。惟自民國 91 年 1 月 1 日起，持有母公司股票與其他公司股票，分別採總額比較法評價。

(七) 備抵呆帳

備抵呆帳係依據過去實際發生呆帳之經驗，衡量資產負債表日應收票據及帳款等各項債權之帳齡情形及其收回可能性，予以評估提列。

(八)長期股權投資

1. 以取得成本為入帳基礎，持有普通股股權比例在 20%以下且對被投資公司無重大影響力者，如被投資公司為上市（櫃）公司，期末按成本與市價孰低法評價，市價低於成本而產生未實現跌價損失列為股東權益減項；如被投資公司為非上市（櫃）公司，按成本法評價。當被投資公司股價發生持久性下跌，且恢復之希望甚小時，則承認跌價損失，並認列為當期損失。持有被投資公司股權比例達 20%以上或具有重大影響力者，採權益法評價。
2. 海外投資按權益法評價時，被投資公司財務報表轉換所產生之「累積換算調整數」，本公司依持股比例認列之，並作為本公司股東權益之調整項目。
3. 持有被投資公司表決權股份比例超過 50%者或有控制能力者，採權益法評價並於半年度及年度編製合併報表。

(九)固定資產

1. 固定資產以取得成本為入帳基礎，並將購建期間之有關利息資本化。
2. 折舊按估計經濟耐用年限加計一年殘值採平均法提列。主要固定資產耐用年數，除房屋及建築為 24 年至 50 年外，餘為 3 年至 8 年。
3. 凡支出效益及於以後各期之重大改良或大修支出列為資本支出，經常性維護或修理支出則列為當期費用。

(十)無形資產

以取得成本為入帳基礎，採直線法按五年攤銷。

(十一)遞延費用

以取得成本為入帳基礎，並按其估計效益年數採平均法攤銷，攤銷年數如下：

1. 電腦軟體成本：按 5 年採直線法平均攤銷。
2. 其他：按 1~5 年採直線法平均攤銷。

(十二) 資產減損

當環境變更或某事件發生而顯示本公司所擁有的資產其可回收金額低於其帳面價值時，則認列減損損失。可回收金額是指一項資產的淨公平價值或其使用價值，兩者較高者。淨公平價值是指一項資產在公平交易下的情況下可收到的淨處分金額，而使用價值是指將一項資產在未來可使用年限內可產生的預計現金流量予以折現計算。

當以前年度認列資產減損的情況不再存在時，則可在以前年度提列損失金額的範圍內予以迴轉。已認列之商譽減損損失不予迴轉。

(十三) 公司債

債券持有人行使轉換權利時，按面值法處理，亦即將轉換之公司債及其相關負債科目列為股本及資本公積，不認列轉換損益。

(十四) 退休金

退休金辦法屬確定給付退休辦法者，係依據精算結果認列淨退休金成本，淨退休金成本包括當期服務成本、利息成本、基金資產之預期報酬及未認列過渡性淨給付義務與退休金損益之攤銷數。未認列過渡性淨給付義務按 15 年攤提。退休金辦法屬確定提撥退休辦法者，則依權責發生基礎將應提撥之退休基金數額認列為當期之退休金成本。

(十五) 所得稅

1. 所得稅之會計處理採跨期間與同期間之所得稅分攤。以前年度溢、低估之所得稅，列為當年度所得稅費用之調整項目。
2. 因購置設備或技術、研究與發展及人才培訓支出所產生之所得稅抵減採當期認列法處理。
3. 未分配盈餘依所得稅法加徵百分之十之營利事業所得稅，於股東會決議分配盈餘後列為當年度所得稅費用。

(十三) 庫藏股

1. 本公司收回已發行股票時，其屬買回者，將所支付之成本列為股東權益之減項。
2. 本公司處分庫藏股票時，若處分價格高於帳面價值，其差額作為「資本公積 - 庫藏股票交易」之加項；若處分價格低於帳面價值，其差額應沖抵同種類庫藏股票交易所產生之資本公積，如有不足，則沖抵保留盈餘。
3. 庫藏股票之帳面價值係按加權平均法計算。

(十六) 收入及成本

收入於獲利過程大部份已完成，且已實現或可實現時認列。相關成本配合收入於發生時承認。費用則依權責發生制於發生時認列為當期費

用。

(十七) 管理當局之估計與假設

本公司於編製財務報表時，業已依照一般公認會計原則之規定，對財務報表所列金額及或有事項，作必要之衡量、評估與揭露，其中包括若干假設及估計之採用，惟該等假設及估計與實際結果可能存有差異。

三、 會計變動之理由及其影響

(一) 合併個體變動之說明，請詳附註一(二)，因首次適用修訂後財務會計準則公報第七號之規定，致子公司納入民國 94 年度編入合併財務報表，造成合併財務報表編製個體變動，此項會計變動對民國 94 年度之合併總資產及合併營業收入影響數均為\$0。

(二) 本公司自民國 94 年 1 月 1 日起，採用新發布財務會計準則公報第 35 號「資產減損」之會計處理準則。此項會計原則變動對本公司並無影響。

四、 重要會計科目之說明

(一) 現金

	<u>94 年 12 月 31 日</u>
庫存現金及零用金	\$ 70
支票存款及活期存款	168,624
定期存款	531,644
	<u>\$ 700,338</u>

(二) 短期投資

	<u>94 年 12 月 31 日</u>
受益憑證	\$ 467,495

(三) 應收帳款

	<u>94 年 12 月 31 日</u>
一般客戶	\$ 472,816
減：備抵呆帳	(179)
	472,637
關係人	156,270
	<u>\$ 628,907</u>

(四) 長期股權投資

長期股權投資明細如下：

被投資公司	94年12月31日	
	帳列數	持股
採成本法評價者：		
銳翎科技(股)公司	\$ 19,650	19.65%
Guide Technology, Inc.	647	3.22%
	<u>\$ 20,297</u>	

(五) 固定資產

資產名稱	94年12月31日		
	成本	累計折舊	帳面價值
土地	\$ 307,912	\$ -	\$ 307,912
土地改良物	7,255	(2,241)	5,014
房屋建築	444,486	(52,603)	391,883
機器設備	5,591,576	(2,086,542)	3,505,034
運輸設備	2,335	(932)	1,403
辦公設備	64,856	(40,497)	24,359
租賃改良	90,613	(55,199)	35,414
其他設備	27,482	(10,882)	16,600
未完工程及預付設備款	519,601	-	519,601
	<u>\$ 7,056,116</u>	<u>(\$ 2,248,896)</u>	<u>\$ 4,807,220</u>

民國94年度固定資產利息資本化金額為\$830。

(六) 應付公司債

	94年12月31日
國內第一次無擔保可轉換公司債	\$ 800,000
減：已轉換金額	(93,800)
	<u>\$ 706,200</u>

本公司於民國94年10月21日發行五年期國內第一次無擔保可轉換公司債，發行總額計\$800,000，按票面金額十足發行，票面利率為0%。於民國99年10月20日到期一次清償，本公司債持有人得依規定於公司債發行後第三十日起至到期日前十日止，依轉換價格請求轉換為本公司股票。

1. 本公司之贖回權：

本公司於以下(1)、(2)情形得以寄發「債券收回通知書」之日(含)起加計三十日當成債券收回基準日，按債券面額贖回本轉換公司債。

(1) 本轉換公司債發行滿一個月之翌日起至發行期間屆滿前四十日止，若本公司普通股股票在中華民國證券櫃檯買賣中心之收盤價格連續三十個營業日超過當時轉換價格達 50%(含)以上時；本公司得於其後三十個營業日內，以掛號寄發債券持有人一份「債券收回通知書」，且函請櫃買中心公告。

(2) 本轉換公司債發行滿一個月之翌日起至發行期間屆滿前四十日止，本轉換公司債尚未轉換之債券總金額低於發行總額之 10%時。

2. 債券持有人之賣回權：

債券持有人得以本轉換公司債發行滿三年之日(民國 97 年 10 月 21 日)為賣回基準日，要求本公司以債券面額將其所持有之本轉換公司債以現金贖回。

3. 轉換價格之重設：

發行時之轉換價格訂為每股 26.5 元，發行後遇有本公司普通股股份增加時及有低於每股時價之轉換或認股價格再發行具有普通股轉換權或認股權之各種有價證券，或非因辦理現金增資而賦與他人發行普通股認股權時，或遇本公司非因庫藏股註銷之減資致普通股股份減少時，或遇本公司配發普通股現金股利占普通股股本之比率超過 15%時，轉換價格應依本債券發行契約之規定作對等之調整。

轉換價格除依前述反稀釋條款調整外，本公司應以發行後滿六個月之日及民國 96 年至 99 年當年度之無償配股或配息基準日(以日期較晚者為主)為價格重設日，若當年度無辦理無償配股或配息時，則以 7 月 5 日為基準日，按上述轉換價格之訂價模式重新訂定轉換價格(若高於當年度重新訂定前之轉換價格則不予調整)，惟調整後轉換價格不得低於發行時轉換價格之 80%。

截至民國 94 年 12 月 31 日止，轉換價格為 26.5 元，共計有 93,800 仟元請求轉換為本公司普通股股票 3,540 仟股。

(七) 長期借款

借 款 性 質	還 款 期 限	94年12月31日
中長期購置自動化機器 擔保放款	91.10.16 96.10.16 (分期償還)	\$ 152,000
中長期購置自動化機器 擔保放款	93.11.20 97.11.20 (分期償還)	266,500
中長期購置自動化機器 擔保放款	93.01.15~ 96.10.15 (分期償還)	100,000
中長期購置自動化機器 擔保放款	93.04.15~ 97.01.15 (分期償還)	112,500
中長期土地抵押擔保 放款	93.12.24 97.12.24 (分期償還)	180,000
中長期廠房抵押擔保 放款	94.03.28 98.03.28 (分期償還)	255,500
		<hr/> 1,066,500
減：一年內到期部分		(<hr/> 398,000)
		<hr/> \$ 668,500
利率區間		<hr/> <hr/> 3.387%~5.52%

(八) 退休金

2. 本公司依據「勞動基準法」之規定，訂有確定給付之退休金辦法，適用於民國 94 年 7 月 1 日實施「勞工退休金條例」前所有正式員工之服務年資，以及於實施「勞工退休金條例」後選擇繼續適用勞動基準法員工之後續服務年資。員工符合退休條件者，退休金之支付係根據服務年資及退休前 6 個月之平均薪資計算，15 年以內（含）的服務年資每滿一年給予兩個基數，超過 15 年之服務年資每滿一年給予一個基數，惟累積最高以 45 個基數為限。本公司按月就薪資總額 2 % 提撥退休基金，以勞工退休準備金監督委員會之名義專戶儲存於中央信託局。本公司依精算報告認列，相關資訊如下：

(1). 有關退休金之精算假設彙總如下：

	94年度
折現率	3.50%
未來薪資水準增加率	3.00%
退休基金資產預期投資報酬率	2.50%

(2). 退休基金提撥狀況表：

	(衡 量 日)
	94 年 12 月 31 日
既得給付義務	\$ -
非既得給付義務	(23,816)
累積給付義務	(23,816)
未來薪資增加之影響數	(15,846)
預計給付義務	(39,662)
退休基金資產公平價值	18,194
提撥狀況	(21,468)
未認列過渡性淨給付義務	10,608
未認列退休金利益	(4,881)
應計退休金負債	<u>(\$ 15,741)</u>
既得給付	<u>\$ -</u>

(3). 淨退休金成本包括：

	94 年 度
服務成本	\$ 5,403
利息成本	1,200
退休基金資產預期報酬	(397)
未認列過渡性淨給付義務之攤銷	884
當期淨退休金成本	<u>\$ 7,090</u>

2. 自民國94年7月1日起，本公司依據「勞工退休金條例」，訂有確定提撥之退休辦法，適用於本國籍之員工。本公司就員工選擇適用「勞工退休金條例」所訂之勞工退休金制度部分，每月按薪資之6%提繳勞工退休金至勞保局員工個人帳戶，員工退休金之支付依員工個人之退休金專戶及累積收益之金額採月退休金或一次退休金方式領取。民國94年度本公司依上開退休金辦法認列之退休金成本為\$6,918。

(九)股本

1. 截至民國 94 年 12 月 31 日止，本公司額定資本額為\$3,800,000，分為380,000 仟股，並於資本額內保留 \$ 300,000 供發行員工認股權證，共計 30,000 仟股，實收資本額為\$3,249,561，每股面額 10 元。
2. 本公司於民國 91 年 5 月 24 日經董事會決議第一次酬勞性員工認股權計劃之認股價格為 10 元，認股權憑證發行後，遇有本公司普通股股份發生變動或發放現金股利時，認股價格應依特定公式調整之，並依特定公式調整加發認股權憑證。發行之認股權憑證之存續期間為七年，員工自被授予認股權憑證屆滿 2 年後，得依員工認股權憑證辦法分年行使認股權利。
3. 本公司於民國 92 年 8 月 22 日經董事會決議第二次酬勞性員工認股權計劃之認股價格為 10 元，認股權憑證發行後，遇有本公司普通股股份發生變動或發放現金股利時，認股價格得依特定公式調整之。發行之認股權憑證之存續期間為五年，員工自被授予認股權憑證屆滿 2 年後，得依員工認股權憑證辦法分年行使認股權利。
4. 民國94年度酬勞性員工認股選擇權計畫之認股選擇權數量及加權平均行使價格之資訊揭露如下表：

認股選擇權	94 年 度	
	數量 (仟股)	加權平均 行使價格
期初流通在外	12,763	\$ 10元
本期給與 無償配股增發或 調整認股股數	- 291	
本期行使	(2,552)	
本期沒收	(1,067)	
期末流通在外	<u>9,435</u>	10元
期末可行使之 認股選擇權	<u>4,648</u>	
期末已核准尚未發 行之認股選擇權	<u>-</u>	

5. 截至民國94年12月31日酬勞性員工認股選擇權計畫流通在外之資訊如下表：

期末流通在外之認股選擇權		期末可行使認股選擇權	
數量	加權平均預期 剩餘存續期限	數量	加權平均 行使價格
行使價格之範圍 (仟 股)		行使價格 (仟 股)	
\$10	9,435	10元	4,648
	3.26		\$ 10元

6. 本公司於民國 94 年 6 月 3 日經股東常會決議通過 93 年度未分配盈餘 \$285,041 及員工紅利 \$55,613 轉增資發行新股，該項增資案業經主管機關核准，其增資基準日為民國 94 年 7 月 30 日，業已辦理變更登記完竣。

(十) 資本公積

依公司法規定，資本公積除超過票面金額發行股票所得之溢額及受領贈與之所得於公司無累積虧損時，得每年以其合計數不超過實收資本額百分之十之限額撥充資本外，餘均僅能彌補虧損。公司非於盈餘公積填補資本虧損，仍有不足時，不得以資本公積補充之。

(十一) 保留盈餘

1. 依本公司章程規定，本公司每年度決算有盈餘時，應先彌補以往年度虧損，依法完納稅捐，並提撥法定盈餘公積百分之十，若有餘額按下列分配之：

(1) 董事、監察人酬勞金百分之三。

(2) 員工紅利百分之十二。

(3) 其餘之盈餘由董事會視營運需要，擬具分派議案，提請股東會決議後行之。

本公司為業務需要，得經股東會決議提列特別盈餘公積。

本公司產業發展階段屬於成長期，將視目前及未來之投資環境、資金需求、國內外競爭狀況及資本預算等因素，兼顧股東利益與資本適足率，盈餘分配除依前項規定辦理外，當年度股東股利分配，以股票股利為主，搭配部份現金股利，現金股利發放比率以不低於百分之五為原則。

2. 本公司民國 94 年度盈餘分配議案，截至民國 95 年 2 月 17 日止，尚未經董事會通過，有關董事會通過擬議及股東會決議盈餘分派情形，請至台灣證券交易所之「公開資訊觀測站」查詢。

3. 本公司民國 93 年度盈餘實際配發員工紅利及董監事酬勞之有關資訊如下：

	93年度股東會及董事會決議實際配發數
(1) 配發情形	
員工現金紅利	\$ 27,806
員工股票紅利	
A. 股數 (仟股)	5,561
B. 金額 (仟元)	\$ 55,613
C. 占當年底流通在外股數之比例	2.04%
董監事酬勞	\$ 27,807
(2) 每股盈餘相關資訊：(單位：新台幣元)	
原每股盈餘	\$ 3.00
設算每股盈餘 (註)	\$ 2.56

註：設算每股盈餘= (本期淨利-員工紅利-董監酬勞) / 當年度加權平均流通在外股數

4. 本公司民國 94 年間經股東會議決議發放股票股利為每股 1 元，現金股利為每股 0.5 元。

(十二) 庫藏股票

1. 民國94年度庫藏股票數量變動情形如下：

持有公司	持有原因	期初股數	本期增減(註)	期末股數	單位：仟股
					期末金額
盛唐投資有限公司	投資	202	20	222	\$ 1,997
Valutek, Inc	投資	11,585	1,157	12,742	124,775
		<u>11,787</u>	<u>1,177</u>	<u>12,964</u>	<u>\$126,772</u>

(註)係股票股利配股數

2. 本公司之轉投資公司-盛唐投資有限公司及Valutek, Inc.於民國94年12月31日持有本公司股票共計12,964仟股，每股平均帳面價值為9.78元，本公司業依持股比例就子公司持有母公司股票視同庫藏股票處理計\$126,772。
3. 子公司持有母公司股票視同庫藏股票處理，但享有股東權利。
4. 民國94年度，本公司依據會計研究發展基金會所發佈之(91)基祕字第340號函規定，將子公司因持有母公司庫藏股而獲配之現金股利收入，視為不對外發放之股利，於本公司帳上沖銷投資收益並調整資本公積-庫藏股交易，金額計\$1,437。

(十三) 所得稅

1. 所得稅費用及應付所得稅

	94 年 度
稅前淨利依法定稅率計算之所得稅	\$ 216,329
永久性差異之所得稅影響數	145
投資抵減所得稅影響數	(168,298)
以前年度所得稅高估數	(530)
未分配盈餘加徵10%所得稅	15,723
所得稅費用	63,369
加：遞延所得稅資產淨變動數	17,325
減：子公司支付所得稅	(3)
以前年度所得稅高估數	530
應付所得稅	<u>\$ 81,221</u>

2. 遞延所得稅資產與負債

	94 年 12 月 31 日
遞延所得稅資產-流動	<u>\$ 96,936</u>
遞延所得稅資產-非流動	<u>\$ 152,731</u>

3. 因暫時性差異及投資抵減及虧損扣抵而產生之各遞延所得稅資產或負債科目餘額如下：

	94 年 12 月 31 日	
	金 額	所 得 稅 影 響 數
流動項目：		
暫時性差異		
未實現兌換損失(利益)	(\$ 4,352)	(\$ 1,088)
備抵呆帳	1,297	324
投資抵減		97,700
		<u>\$ 96,936</u>
非流動項目：		
暫時性差異		
投資損失	\$ 27,090	\$ 6,773
閒置資產跌價損失	18,729	4,682
退休金	18,061	4,515
投資抵減		136,761
		<u>\$ 152,731</u>

4. 本公司營利事業所得稅結算申報，經稅捐稽徵機關核定至民國 92 年度。

5. 截至民國94年12月31日本公司依據促進產業升級條例規定，可享有之投資抵減明細如下：

抵減項目	可抵減總額	尚未抵減餘額	最後抵減年度
機器設備	\$ 65,048	\$ 32,524	95年度
"	77,057	75,619	96年度
"	53,104	53,104	97年度
"	161,489	54,072	98年度
		<u>215,319</u>	
研究與發展	\$ 4,789	\$ 4,789	95年度
"	8,120	8,120	97年度
"	6,232	6,233	98年度
		<u>19,142</u>	
		<u>\$ 234,461</u>	

6. 未分配盈餘相關資訊：

	<u>94 年 12 月 31 日</u>
87年度以後	<u>\$ 959,161</u>

7. 兩稅合一相關資訊：

	<u>94 年 12 月 31 日</u>
可扣抵稅額帳戶餘額：	<u>\$ 6,339</u>

盈餘分配之稅額扣抵比率	<u>94 年度 (預計)</u>
	<u>9.05%</u>

(十四) 普通股每股盈餘

	94		年 加權平均流通 在外股數(仟股)	度	
	金額			每股盈餘(元)	
	稅前	稅後		稅前	稅後
基本每股盈餘					
本期純益	\$865,306	\$801,937	306,585	\$ 2.82	\$ 2.62
具稀釋作用之潛 在普通股之影響					
可轉換公司債			5,031		
員工認股憑證	-	-	5,803		
稀釋每股盈餘					
屬於普通股股 東之本期純益 加潛在普通股 之影響	\$865,306	\$801,937	317,419	\$ 2.73	\$ 2.53

1. 民國94年度加權平均流通在外股數業已扣除庫藏股票之加權平均流通在外股數。

(十五) 用人、折舊及攤銷費用

本期發生之用人、折舊及攤銷費用依其功能別彙總如下：

性質別 \ 功能別	94			年 度 合計
	屬於營業 成本者	屬於營業費 用者	屬營業外費 用及損失者	
用人費用				
薪資費用	\$ 238,471	\$ 62,279	\$ -	\$ 300,750
勞健保費用	16,996	3,476	-	20,472
退休金費用	11,287	2,721	-	14,008
其他用人費用	12,378	3,189	-	15,567
折舊費用	705,101	12,183	14,592	731,876
攤銷費用	19,352	1,696	-	21,048

五、關係人交易

(一) 關係人之名稱及關係

關係人名稱	與本公司之關係
鈺創科技股份有限公司	本公司之董事
旺宏電子股份有限公司	本公司之董事
頡達國際股份有限公司(註)	該公司之董事長為本公司董事長二等親以內之親屬
交通銀行股份有限公司	本公司之監察人

註：頡達國際股份有限公司已於94年6月20日解散。

(二) 與關係人間之重大交易事項

1. 銷貨

	94年	度
	金額	佔本公司 銷貨淨額 百分比
旺宏電子	\$ 215,716	9%
鈺創科技	387,126	15%
頡達國際	56	-
	<u>\$ 602,898</u>	<u>24%</u>

(1) 對關係人銷貨之售價與一般客戶同。

(2) 對關係人之授信條件為自出貨後約60~75天收款，對一般客戶之授信條件為自出貨後約30~90天內收款。

2. 應收帳款

	94年12月31日	
	金額	佔本公司 應收帳款 百分比
鈺創科技	\$ 140,762	22%
旺宏電子	15,508	3%
	<u>\$ 156,270</u>	<u>25%</u>

3. 資金融通情形
長期借款

	94		年		度
	最 高 發 生 日 期	餘 額	期 末 餘 額	利 率	利 息 支 出 總 額
交通銀行	94.01.01	\$1,153,500	\$ 854,000	3.387%~5.52%	\$ 54,061
減：一年內 到期之長借			(298,000)		
			\$ 556,000		

六、 質押之資產

資 產 項 目	94年12月31日	擔 保 用 途
土 地	\$ 307,912	長 期 借 款
房 屋 建 築	391,883	長 期 借 款
機 器 設 備	684,415	長 期 借 款
	\$ 1,384,210	

七、 重大承諾事項及或有事項

3. 截至民國 94 年 12 月 31 日止，本公司因進口機器設備已開立但尚未使用之信用狀金額為\$258,661。

4. 截至民國 94 年 12 月 31 日本公司因計劃擴建廠房而簽訂之在建工程合約總價款為\$117,791，截至民國 94 年 12 月 31 日止尚未付款部分為\$96,991。

3. 本公司之營業租賃明細如下：

租賃標的物	出租人	期間	年租金	存出保證金
辦公室	群茂科技股份有限 公司	91.10.1~ 95.10.15	\$10,036	\$2,509
辦公室	同上	94.12.16~ 100.10.15	8,381	3,450

八、 重大之災害損失
無。

九、 重大之期後事項
無。

十、其他

(一)依財務會計準則第二十七號「金融商品之揭露」規定，揭露金融商品之公平市價：

金 融 資 產	94 年 12 月 31 日		金 融 負 債	94 年 12 月 31 日	
	帳面價值	公平價值		帳面價值	公平價值
非衍生性金融商品			非衍生性金融商品		
公平價值與帳面價值	\$ 1,349,354	\$ 1,349,354	公平價值與帳面價值	\$ 2,510,200	\$ 2,510,200
相等之金融資產			相等之金融負債		
短期投資	467,495	473,404	應計退休金負債	15,741	21,468
長期股權投資	20,297	20,297			
金融資產合計	<u>\$ 1,837,146</u>	<u>\$ 1,843,055</u>	金融負債合計	<u>\$ 2,525,941</u>	<u>\$ 2,531,668</u>
衍生性金融商品			衍生性金融商品		
非交易目的之利率交換	(\$ 432)	(\$ 432)	非交易目的之遠期外匯合約	\$ -	\$ -

本公司估計金融商品公平價值所使用之方法及假設如下：

1. 短期金融商品以其在資產負債表上之帳面價值估計其公平價值。
2. 長、短期投資如有市場價格可循時，則以市場價格為公平價值，若無市場價格可供參考時，則依投資被投資公司之帳面價值或其他資訊估計公平價值。
3. 長期借款因多採浮動利率，以其帳面價值估計其公平價值。
4. 應計退休金負債，係以民國94年12月31日為衡量日之退休金精算報告中所列示之退休金提撥狀況金額為公平價值。
5. 衍生性金融商品之公平價值，係假設本公司依約定在報表日終止合約，預計所能取得或必須支付之金額。一般均包括當期末結清合約之未實現損益。本公司之大部份衍生性金融商品均有金融機構之報價以供參考。

(二) 母公司及子公司間已銷除之交易

交 易 事 項	交 易 公 司	94年度
沖銷長期投資與股東權益	欣銓公司、盛唐公司、Valucom、Valutek	\$ 40,780

十一、附註揭露事項

(一)重大交易事項相關資訊

有關被投資公司應揭露資訊，係依被投資公司經會計師查核簽證之財務報表編製且下列與子公司間交易事項，於編製合併報表時皆已沖銷，以下揭露資訊係供參考

1.資金貸與他人：無

2.為他人背書保證：無

3.期末持有有價證券情形：

持有之公司	有價證券種類	有價證券名稱	與有價證券發行人之關係	帳列科目	股數/單位數	帳面金額(註2)	持股比率	市價(註1)	備註
欣銓科技(股)公司	股票	盛唐投資有限公司	為本公司依權益法評價之被投資公司	長期投資	-	\$ 38,115	100%	\$ 40,112	
欣銓科技(股)公司	股票	Valucom Investment, Inc	為本公司依權益法評價之被投資公司	長期投資	26,000	839	100%	839	
欣銓科技(股)公司	股票	Valutek, Inc	為本公司依權益法評價之被投資公司	長期投資	3,670,000	1,826	100%	126,601	
欣銓科技(股)公司	受益憑證	日盛債券基金	無	短期投資	7,930,622	103,443	-	106,806	
欣銓科技(股)公司	受益憑證	寶來得寶債券基金	無	短期投資	5,379,140	57,432	-	58,820	
欣銓科技(股)公司	受益憑證	保德信債券基金	無	短期投資	7,468,644	106,368	-	107,690	
欣銓科技(股)公司	受益憑證	國泰債券基金	無	短期投資	7,071,698	80,000	-	80,494	
欣銓科技(股)公司	受益憑證	群益安信基金	無	短期投資	5,202,102	60,000	-	60,165	
欣銓科技(股)公司	受益憑證	富蘭克林美國政府基金B	無	短期投資	100,701	31,257	-	30,358	
欣銓科技(股)公司	受益憑證	景順美元儲備基金	無	短期投資	4,158	10,843	-	10,596	

註1：有公開市場者，以會計期間最末一個月之平均收盤價為市價；無公開市場者，採權益法評價之被投資公司係以每股淨值為市價，採成本法評價之被投資公司則以取得成本為市價。

開放型基金以資產負債表日該基金淨資產價值為市價。

註2：帳面金額係扣除該子公司持有本公司股票視同庫藏股之金額共計\$126,772。

4. 累積買進或賣出同一有價證券之金額達新台幣一億元或實收資本額百分之二十以上者：

買、賣之 公司	有價證券種類 及名稱	帳列科目	交易關 對象 係	期 初		買 入		賣 出		期 末			
				單位數	金額	單位數	金額	單位數	售價	帳面成本	處分損益	單位數	金額
欣銓科技 (股)公司	國際萬華基金	短期投資	無 無	7,623,733	\$ 106,066	-	\$ -	7,623,733	\$ 14.2325	\$ 106,066	\$ 2,438	-	\$ -
"	國泰債券	"	" "	3,848,800	43,067	9,961,974	112,500	6,739,076	11.3123	75,567	667	7,071,698	80,000

5. 取得不動產之金額達新台幣一億元或實收資本額百分之二十以上者：無。

6. 處分不動產之金額達新台幣一億元或實收資本額百分之二十以上者：無。

7. 與關係人進、銷貨之金額達新台幣一億元或實收資本額百分之二十以上者：

進(銷)貨公司	交易對象	關係	交 易 情 形				應收(付)票據、帳款				
			進(銷)貨	金額	佔總進 (銷)貨 之比率	授信期間	交易條件與一般交易 不同之情形及原因	單價	授信期間	餘額	佔總應收 (付)票據、 帳款之比率
欣銓科技(股)公司	旺宏電子(股)公司	為本公司之董事	銷貨	\$ 215,716	9%	75天	不適用	30-90天	\$ 15,508	3%	
欣銓科技(股)公司	鈺創科技(股)公司	為本公司之董事	銷貨	387,126	15%	60天	不適用	30-90天	140,762	22%	

8. 應收關係人達新台幣一億元或實收資本額百分之二十以上：

帳列應收款項之公司	交易對象	關係	應收關係人		逾期應收關係人款項		應收關係人款項	
			款項餘額	週轉率	金額	處理方式	期後收回金額	提列備抵呆帳金額
欣銓科技(股)公司	鈺創科技(股)公司	為本公司之董事	\$ 140,762	4.23	\$ -	不適用	\$ 39,028	-

9.從事衍生性金融商品之交易

民國94年12月31日：

衍生性 商品名稱	面值、合約 金額或名目 本金金額	相關 帳面價值	交 易 條 件	被 避 險 之 已 持 有 資 產	被 避 險 之 已 持 有 負 債	被 避 險 未 來 承 諾	已 認 列 及 被 遞 延 之 避 險 (損) 益	信 用 風 險	市 場 風 險	公 平 價 值
預售遠期 外匯契約	JPY\$80,000 仟元	NT\$0 仟元	94.12.27 0.2837 95.1.13	JPY\$80,000 仟元	-	-	\$ 24	註一	註二	\$ -
利率交換	NT\$ 300,000 仟元	NT\$ 432 仟元	93.12.2 註三 註三	-	NT\$ 300,000 仟元	-	358	註一	註二	432

註一：因交易對象為信用良好之金融機構，預期將不會產生重大之信用風險。

註二：係指市場價格變動而可能遭受之損失。惟因交易為避險性質，因其市場匯率或利率變動產生之損益將與被避險項目之損益相抵銷，故市場風險並不大。

註三：應付利率：

- (1) . 第一期若3M Libor<=4.55%則應付利率為3.50%，若3M Libor>4.55%則應付利率為3M Libor；第2-4期，若3M Libor<=4.80%則應付利率為3.55%，若3M Libor>4.80%，則應付利率為3M Libor；第5-8期，若3M Libor<=5.05%則應付利率為3.60%，若3M Libor>5.05%則應付利率為3M Libor。
應收利率為九十天期商業本票平均利率。每3個月依合約規定支付或收取利息，合約到期日為96年12月6日。

(二)轉投資事業相關資訊

1.被投資公司之相關資訊：

投資公司名稱	被投資公司名稱	所在地區	主要營業項目	原始投資金額				期末持有被投資公司			
				本期期末	上期期末	股數	比率	帳面金額	本期損益	之投資損益	備註
欣銓科技(股)公司	盛唐投資有限公司	台北市	一般投資業	\$ 40,000	\$ 40,000	-	100%	\$ 38,115	\$ 14	\$ 14	
欣銓科技(股)公司	Valutek, Inc.	B.V.I	一般投資業	127,551	127,551	3,670,000	100%	1,826	1,276	1,276	
欣銓科技(股)公司	Valucom Investment, Inc.	B.V.I	一般投資業	26,761	26,761	26,000	100%	839	(50)	(50)	

2.資金貸與他人：無。

3.為他人背書保證：無。

4. 期末持有有價證券情形：

持有之公司	有價證券種類	有價證券名稱	與有價證券發行人之關係	帳列科目	期		末		備註
					股數/單位數	帳面金額	持股比率	市價	
盛唐投資有限公司	股票	銳翎科技(股)公司	本公司為該公司之董事及監察人	長期投資	1,965,000	\$ 19,650	19.65%	\$ 19,650	
"	受益憑證	景順債券基金	無	短期投資	1,258,594	18,152	-	18,475	
"	股票	欣銓科技(股)公司	本公司為該公司之子公司	長期投資	222,047	1,997	0.07%	1,997	
Valutek, Inc.	股票	欣銓科技(股)公司	本公司為該公司之子公司	長期投資	12,741,714	124,775	3.92%	124,775	
Valucom Investment, Inc.	股票	Guide Technology, Inc.	無	長期投資	393,421	USD 19,691	3.22%	USD 19,691	

註：有公開市場者，以會計期間最末一個月之平均收盤價為市價；無公開市場者，採權益法評價之被投資公司係以每股淨值為市價，採成本法評價之被投資公司則以取得成本為市價。
開放型基金以資產負債表日該基金淨資產價值為市價。

5. 累積買進或賣出同一有價證券之金額達新台幣一億元或實收資本額百分之二十以上者：無。
6. 取得不動產之金額達新台幣一億元或實收資本額百分之二十以上者：無。
7. 處份不動產之金額達新台幣一億元或實收資本額百分之二十以上者：無。
8. 與關係人進、銷貨之金額達新台幣一億元或實收資本額百分之二十以上者：無。
9. 應收關係人款項達新台幣一億元或實收資本額百分之二十以上者：無。
10. 從事衍生性商品交易：無。

(三) 大陸投資資訊

無。

(四) 母公司與子公司及各子公司間之業務關係及重要交易往來情形及金額

無。

十二、部門別財務資訊

(一)產業別財務資訊

本公司僅經營單一產業，主要營業項目為製造、批發、零售電子零組件、資訊軟體服務及積體電路之測試。

(二)地區別資訊

本公司無在本國以外之地區從事營運及銷售活動之部門，故不適用。

(三)外銷銷貨資訊

<u>地 區</u>	<u>94年度</u>
亞洲地區	\$ 194,165
美洲地區	1,145,754
	<u>\$ 1,339,919</u>

(四)重要客戶資訊

本公司民國 94年度，其收入占損益表銷貨收入金額10%以上之客戶明細如下：

<u>客 戶 名 稱</u>	<u>94</u>	<u>年</u>	<u>度</u>
<u>客 戶 名 稱</u>	<u>銷 售 金 額</u>	<u>佔營業收入比例</u>	<u>銷 貨 部 門</u>
丙 公 司	\$ 1,119,916	45%	全 公 司
乙 公 司	387,126	15%	全 公 司

六、公司及其關係企業最近年度及截至年報刊印日止，如有發生財務週轉困難情事，應列明其對本公司財務狀況之影響：無。

陸、財務狀況及經營結果之檢討分析與風險管理

一、財務狀況

財務狀況比較分析

單位：新台幣仟元

項 目	年 度	94 年 12 月 31 日	93 年 12 月 31 日	差 異	
				金 額	%
流動資產		2,005,527	1,453,856	551,671	38
長期投資		40,780	29,024	11,756	41
固定資產		4,807,220	3,888,528	918,692	24
無形資產		175	475	(300)	(63)
其他資產		186,958	131,813	55,145	42
資產總額		7,040,660	5,503,696	1,536,964	28
流動負債		1,135,319	644,586	490,733	76
長期負債		1,374,700	1,066,500	308,200	29
其他負債		16,354	13,399	2,955	22
負債總額		2,526,373	1,724,485	801,888	47
股本		3,249,561	2,847,992	401,569	14
資本公積		323,174	263,333	59,841	23
保留盈餘		1,054,837	791,687	263,150	33
累積換算調整數		13,487	2,971	10,516	354
庫藏股票		(126,772)	(126,772)	-	-
股東權益總額		4,514,287	3,779,211	735,076	19

差異說明：

- (1)流動資產：本公司因測試技術獲客戶肯定，業務量持續成長，故期末應收帳款增加，且因本期發行可轉換公司債使資金充裕，致使流動資產較上期增加。
- (2)長期投資：本期因匯率變動，使累積換算調整數增加，致使依權益法認列之長期投資餘額增加。
- (3)固定資產：本期因業務量增加，為因應產能所需而購置機器設備，致使固定資產增加。
- (4)其他資產：本期為因應產能擴增而購置之自動化生產設備，於本期申請投資抵減金額較高，致使遞延所得稅資產-非流動增加。
- (5)資產總額：綜上(1)~(4)所述。
- (6)流動負債：本期因營運活動增加，應付材料款及應付設備款隨之增加，致使流動負債增加。
- (7)長期負債：本期較去年同期增加，主要係因本期發行可轉換公司債所致。
- (8)負債總額：綜上(6)~(7)所述。
- (9)資本公積：本期較去年同期增加，主要係因可轉換公司債轉換成股本所產生普通股溢價。
- (10)保留盈餘：主要係因本期獲利狀況良好，致使可分配之盈餘增加所致。
- (11)累積換算調整數：主要係隨匯率變動調整被投資公司之累積換算調整數。

二、經營結果

(一)經營結果之檢討與分析表

經營結果之檢討與分析表

單位：新台幣仟元

項 目 \ 年 度	94 年度	93 年度	增(減)金額	變動比例(%)
營業收入總額	2,506,377	2,125,545	380,832	18
銷貨折讓	(13,012)	(6,994)	6,018	86
營業收入淨額	2,493,365	2,118,551	374,814	18
營業成本	(1,472,472)	(1,158,127)	314,345	27
營業毛利	1,020,893	960,424	60,469	6
營業費用	(127,675)	(119,155)	8,520	7
營業淨利	893,218	841,269	51,949	6
營業外收入	51,414	51,588	(174)	(0)
營業外支出	(79,329)	(127,199)	(47,870)	(38)
繼續營業部門稅前淨利(損)	865,303	765,658	99,645	13
所得稅利益(費用)	(63,366)	6,744	(70,110)	(1,040)
本期淨利(損)	801,937	772,402	29,535	4
1、增(減)比例變動分析說明： (1)銷貨折讓：主要係因隨銷售情況增加而使銷貨折讓隨之增高。 (2)營業成本：本期因市場景氣復甦及業務拓展，使營業收入增加，相關之營業成本亦相對增加；此外為擴充產能而增購固定資產，也使固定的營業成本增加。 (3)營業外支出： 利息費用：因長期借款逐期攤還及借款利率較低，故使利息費用減少。 採權益法認列之投資損失：因被投資公司之營運活動減少，故投資損失減少。 (4)所得稅利益(費用)：本期稅前淨利增加，故產生所得稅費用。 2、本公司除營業收入因銷售成長而大幅增加，主要營業內容並無重大改變，且截至目前並無變動之計劃。 3、預計未來一年度銷售仍持續成長，主要係因本公司增加資本支出提昇產能及預期半導體產業景氣將持續暢旺。				

(二)預期銷售數量及其依據：

依本公司過去年度營業收入之歷史數據及參考各專業預測機構對半導體產業 95 年預測的統計資料，95 年度本公司預期銷售數量及營收將較去年成長。

(三)未來財務業務可能影響及因應計畫：

本公司今年度在業務方面除持續加強與原有客戶的業務往來外，亦積極拓展新客戶，在測試產品線，除專注於原有晶圓測試及成品測試領域外，亦切入 LCD 驅動 IC 測試。本公司 94 年度負債比率為 35.88%，故未來因應資本支出增加之資金籌措空間仍大。

三、現金流量

(一)最近年度現金流量變動情形分析

單位：新台幣仟元

期初現金 餘額 (1)	全年來自營業活 動淨現金流量 (2)	全年現金 流出量 (3)	現金剩餘(不足) 數額 (1)+(2)-(3)	現金不足額之補救措施	
				投資計劃	理財計劃
352,339	1,460,319	1,975,625	(162,967)	35,462	825,519

現金流量變動情形分析：

- 營業活動淨現金流入係因 94 年度營業收入及營業淨利持續成長所致。
- 現金流出主係購買機器設備及償還借款。

(二)現金不足額之補救措施及流動性分析：

- 現金不足額補救分析：本公司現金不足額的部份以發行新台幣八億元的無擔保可轉換公司債挹注。
- 流動性分析：

單位：新台幣仟元

項 目	年 度		
	94 年度	93 年度	增(減)比例(%)
現金流量比率(%)	128.63	210.54	(39)
現金流量允當比率(%)	68.07	56.91	20
現金再投資比率(%)	16.16	21.28	(24)

增減比例變動說明：

- 現金流量比率：本期因營運狀況變佳，使營業活動淨現金流量增加，惟應付材料及設備款亦同時增加，致使現金流量比率下降。
- 現金流量允當比率：因本期淨利增加，使營業活動現金流入增加幅度大於資本支出增加幅度，致現金流量允當比率上升。
- 現金再投資比率：因本期營運狀況變佳，使資本支出金額較大，致現金再投資比率下降。

(三)未來一年現金流量分析

單位：新台幣仟元

預計期初 現金餘額 (1)	預計全年來自營 業活動淨現金流量 (2)	預計全年現 金流出量 (3)	預計現金剩餘(不 足)數額 (1)+(2)-(3)	預計現金不足額之補 救措施	
				投資計劃	理財計劃
698,014	2,243,571	3,193,836	(252,251)	-	1,053,153

說明：

- 1、營業活動現金流入量增加主要係預期未來營業收入及營業淨利將持續成長。
- 2、預計現金流出主係購買設備、償還借款及發放現金股利。
- 3、預計現金不足額之補救措施及活動性分析：辦理銀行聯貸及行使員工認股權。

四、最近年度重大資本支出對財務、業務之影響

(一)重大資本支出之運用情形及資本來源：

單位：新台幣仟元

計劃項目	實際或預期之資 金來源	實際或預期 完工日期	所需資 金總額	實際或預定資金運用情形		
				93 年度	94 年度	95 年度
增購機器 設備投資	現金增資、自有 資金及銀行貸款	93 年 12 月	1,356,121	1,356,121	-	-
增購機器 設備投資	自有資金、銀行 貸款及發行可轉 換公司債	94 年 12 月	1,364,567	-	1,364,567	-
增購機器 設備投資	自有資金及銀行 貸款	95 年 12 月	2,557,617	-	-	2,557,617

(二)預期可能產生效益

- 1、預計可增加之產銷量、值及毛利

本次增購機器設備，可增加產能及開發新測試技術，使生產線齊全，以符合市場需求。

- 2、其他效益說明(如產品品質、污染防治、成本減少等)：無。

五、最近年度轉投資政策其獲利或虧損之主要原因、改善計畫及未來一年投資計畫：

本公司目前轉投資公司有盛唐投資有限公司 Valutek, Inc.及 Valucom Investment, Inc. 共 3 家，皆從事一般投資業。94 年轉投資公司並無重大投資損益。

六、風險分析評估

(一)利率、匯率變動、通貨膨脹情形對公司損益之影響及未來因應措施。

1、利率變動

由於市場融資成本仍處於低利率之有利環境，且本公司定期評估銀行貸款利率，並視情況主動與銀行協商調降貸款利率，且本公司陸續還本中，故利率變動對本公司無不利損益之影響。

2、匯率變動

(1)本公司 94 年度匯兌損益情形：

單位：新台幣仟元

項 目	年 度
	94 年度
兌換(損)益(1)	18,343
營業收入淨額(2)	2,493,356
(1) / (2)	0.74 %
外銷占營收淨額之比率	53.74 %

本公司自成立至今皆處於擴張期，主要機器設備大部份向美、日廠商採購，故對外幣之需求較大，而本公司之外銷收入以美金為主，所以公司保留美金收入，以因應進口機器設備的美金需求，故部分匯率變動風險可進銷互相沖抵；不足之缺口則採穩健之外匯風險管理政策，以台幣結購外匯支付或承做避險性金融商品以規避匯率變動所產生之風險。

94 年度之兌換(損)益佔當年度營收淨額分別為 0.74 %，顯見匯率變動對本公司營運之影響甚微。

(2)本公司因應匯率變動之具體措施：

- a、財務單位專人與往來銀行維持密切連繫並蒐集相關之資訊，充份掌握匯率之走勢，以期將匯率變動影響降至最低。
- b、定期進行外匯部位管理，並於適當時點透過往來銀行採取避險性之金融商品操作，以規避營業所產生之匯兌風險，相關作業之交易均依本公司之「從事衍生性商品交易處理程序」辦理。

3、通貨膨脹：

本公司營業成本中折舊費用所佔的比例相當高，但折舊費用不會受通貨膨脹所影響。至於營收方面若受通貨膨脹影響，反而可創造更高營收，故本公司受通貨膨脹影響程度不大。

(二)從事高風險、高槓桿投資、資金貸與他人、背書保證及衍生性商品交易之政策、獲利或虧損之主要原因及未來因應措施

本公司並未從事高風險、高槓桿投資、資金貸與他人、背書保證等行為，至於衍生性商品交易均依本公司訂定之「從事衍生性金融商品交易處理程序」之規定辦理，風險控制得宜，並無重大不利之影響。

(三)未來研發計畫及預計投入之研發費用

之前與客戶合作之「低雜訊類此訊號 IC 晶圓測試針測卡」、「電源管理 IC 測試微調技術」、「1T-SRAM 良品裸晶測試」、「16-bit mixed signal microcontroller 測試」等各項產品及技術均已完成並進入量產階段，另外與客戶合作之「RFID 測試」、「顯示卡晶片測試」則接近完成階段，預計今年即會有成果並增加營收。未來將持續與客戶在各類積體電路測試技術開發上合作，而所需之研發費用約略與營業收入成正比，約佔營業收入之 3 %。

(四)國內外重要政策及法律變動對公司財務業務之影響及因應措施：

本公司最近年度並無受到國內外重要政策及法律變動而有影響公司財務及業務之情事。

(五)科技改變對公司財務業務之影響及因應措施：

最近年度並未出現可以在價格及品質上取代積體電路的新產品，依據 SIA 預測全球半導體測試產業在 2006 年產值將達 2,450 億美元，成長幅度為 7.9 %，顯見半導體測試之業務未來仍有持續大幅成長空間，故科技改變對公司財務業務並無重大不利之影響。

(六)企業形象改變對企業危機管理之影響及因應措施：

本公司企業形象良好，最近年度並無重大改變造成企業危機之情事。

(七)進行併購之預期效益及可能風險：本公司截至年報刊印日止，並無進行併購之情事。

(八)擴充廠房之預期效益及可能風險：請參閱四、最近年度重大資本支出對財務、業務之影響之說明。

(九)進貨或銷貨集中所面臨之風險：

1、進貨集中所面臨之風險：

本公司係屬 IC 產業之技術服務業(專業測試廠)，無原料存貨，故無進貨集中之風險。

2、銷貨集中所面臨之風險：

本公司最近三年度銷售與最大客戶之比例分別為 36 %、31 % 及 45 %，對單一客戶之銷售比例並未有超過 50 % 以上，尚不致有銷售過度集中之風險。

(十)董事、監察人或持股超過百分之十之大股東，股權之大量移轉或更換對公司之影響及風險：

本公司於民國 94 年 1 月上櫃，董事、監察人及超過百分之十之大股東持股需全數集保，故未有股權大量移轉之情事；另本公司於 94 年 6 月股東會全面改選董監事，僅異動二席董事，異動幅度不大，對公司影響甚微。

(十一)經營權之改變對公司之影響及風險：無。

(十二)訴訟或非訟事件，應列明公司及公司董事、監察人、總經理、實質負責人、持股比例超過百分之十之大股東及從屬公司已判決確定或尚在繫屬中之重大訴訟、非訟或行政爭訟事件，其結果可能對股東權益或證券價格有重大影響者，應揭露其系爭事實、標的金額、訴訟開始日期、主要涉訟當事人及截至年報刊印日止之處理情形：無。

(十三)其他重要風險：無。

七、其他重要事項：無。

柒、公司治理運作情形

一、上市上櫃公司治理運作情形及其與上市上櫃公司治理實務守則差異情形及原因

項 目	運作情形	與上市上櫃公司治理實務守則差異情形及原因
一、公司股權結構及股東權益 (一)公司處理股東建議或糾紛等問題之方式 (二)公司掌握實際控制公司之主要股東及主要股東之最終控制者名單之情形 (三)公司建立與關係企業風險控管機制及防火牆之方式	設有專人負責處理股東建議或糾紛等問題。 與主要股東互動良好，並有專人隨時掌控主要股東及主要股東之最終控制者名單。 公司與關係企業皆已建立內部控制制度，並由母公司進行監理作業。	無 無 無
二、董事會之組成及職責 (一)公司設置獨立董事之情形 (二)定期評估簽證會計師獨立性之情形	目前已設置符合資格之獨立董事2名。 董事會每年定期評估會計師之獨立性。	無 無
三、監察人之組成及職責 (一)公司設置獨立監察人之情形 (二)監察人與公司之員工及股東溝通之情形	目前已設置符合資格之獨立監察人1名。 本公司監察人透過發言人、董事會及股東會等機制與員工及股東溝通。	無 無
四、建立與利害關係人溝通管道之情形	已設置發言人作為與利害關係人之溝通管道。	無
五、資訊公開 (一)公司架設網站，揭露財務業務及公司治理資訊之情形 (二)公司採行其他資訊揭露之方式(如架設英文網站、指定專人負責公司資訊	公司已設有網站介紹有關之業務暨其他資訊，另有關財務及公司治理等相關訊息，依公開資訊處理準則依法揭露。 本公司已指定專人負責公司資訊之蒐集及揭露工作，並依規定落實發言人制度。	無 無

項 目	運作情形	與上市上櫃公司治理實務守則差異情形及原因
之蒐集及揭露、落實發言人制度、法人說明會過程放置公司網站等)		
六、公司設置審計委員會等功能委員會之運作情形	目前尚未設置。	公司將視實際需要研議辦理。
七、公司如依據「上市上櫃公司治理實務守則」訂有公司治理實務守則者，請敘明其運作與所訂公司治理實務守則之差異情形：本公司尚未訂有公司治理實務守則。		
<p>八、請敘明公司對社會責任（如人權、員工權益、環保、社區參與、供應商關係及利害關係人之權利等）所採行之制度與措施及履行社會責任情形：</p> <p>員工權益：(1)辦理員工健保、勞保及團保(2)成立職工福利委員會，辦理員工旅遊及各項員工福利(3)舉辦員工在職訓練(4)提供定期身體健康檢查(5)依法提撥退休準備金。</p> <p>環保事宜：設有環安衛室，專人監督、管理相關環保及工安業務，並定期舉辦緊急災害應變及防災安全訓練。</p> <p>利害關係人之權利：設置發言人作為溝通管道及定期於公司網站揭露財務相關資訊。</p>		
<p>九、其他有助於瞭解公司治理運作情形之重要資訊（如董事及監察人進修之情形、董事出席及監察人列席董事會狀況、風險管理政策及風險衡量標準之執行情形、保護消費者或客戶政策之執行情形、董事對利害關係議案迴避之執行情形、公司為董事及監察人購買責任保險之情形等）：</p> <p>(一)董事及監察人進修之情形：本公司不定期安排董事及監察人參加有關涵蓋公司治理相關專業訓練課程。</p> <p>(二)董事出席及監察人列席董事會狀況：已輸入公開資訊觀測站(網址：http://newmops.tse.com.tw/)。</p> <p>(三)董事對利害關係議案迴避之執行情形：本公司決議之議案並無與董事有利害關係之議案。</p> <p>(四)董事及監察人購買責任保險及社會責任之情形：本公司已為董事及監察人購買責任保險。</p>		
註一：董事及監察人進修之情形，參考臺灣證券交易所股份有限公司所發布之「上市上櫃公司董事、監察人進修推行要點參考範例」之規定。		
註二：如為證券商、證券投資信託事業、證券投資顧問事業及期貨商者，應敘明風險管理政策、風險衡量標準及保護消費者或客戶政策之執行情形。		

二、公司如有訂定公司治理守則及相關規章者，應揭露其查詢方式：無。

三、其他足以增進對公司治理運作情形之瞭解的重要資訊，得一併揭露：無。

捌、會計師資訊

一、公費資訊：

- (一)給付簽證會計師、簽證會計師所屬事務所及其關係企業之非審計公費占審計公費之比例達四分之一以上者，應揭露審計與非審計公費金額及非審計服務內容：無。
- (二)更換會計師事務所且更換年度所支付之審計公費較更換前一年度之審計公費減少者，應揭露審計公費減少金額、比例及原因：無。
- (三)審計公費較前一年度減少達百分之十五以上者，應揭露審計公費減少金額、比例及原因：無。

二、更換會計師資訊：無。

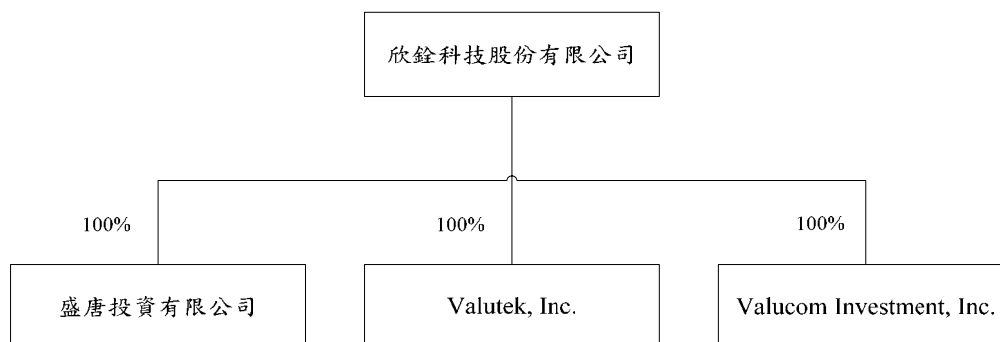
三、公司之董事長、總經理、負責財務或會計事務之經理人，最近一年內曾任職於簽證會計師所屬事務所或其關係企業者，應揭露其姓名、職稱及任職於簽證會計師所屬事務所或其關係企業之期間：無。

玖、特別記載事項

一、關係企業相關資料：

(一)關係企業合併營業報告書：

1、關係企業組織圖：



2、各關係企業基本資料

企業名稱	設立日期	地址	實收資本額	主要營業或生產項目
盛唐投資有限公司	89.4.20	台北市大安區仁愛路三段136號5樓之7	NTD 40,000 仟元	一般投資業
Valutek, Inc.	89.2.22	Citco Building, Wickhams Cay, P.O. Box 662, Road Town, Tortola, British, B.V.I	USD 3,670 仟元	一般投資業
Valucom Investment, Inc.	89.2.22	Citco Building, Wickhams Cay, P.O. Box 662, Road Town, Tortola, British, B.V.I	USD 26 仟元	一般投資業

3、依公司法第 369 條之 2 推定為有控制與從屬關係者，應揭露事項：無。

4、董事、監察人及總經理資料：

單位：新台幣仟元

企業名稱	職稱	姓名或代表人	出資額	出資比例
盛唐投資有限公司	董事長	欣銓科技(股)公司 代表人：盧志遠	40,000	100 %
	董事	欣銓科技(股)公司 代表人：秦曉隆	40,000	100 %
	董事	欣銓科技(股)公司 代表人：張季明	40,000	100 %

企業名稱	職 稱	姓名或代表人	出資額	出資比例
Valutek, Inc.	董 事	欣銓科技(股)公司 代表人：張季明	USD 3,670	100 %
	董 事	欣銓科技(股)公司 代表人：盧維明	USD 3,670	100 %
Valucom Investment, Inc.	董 事	欣銓科技(股)公司 代表人：張季明	USD 26	100 %
	董 事	欣銓科技(股)公司 代表人：盧維明	USD 26	100 %

5、各關係企業營運概況：

單位：新台幣仟元

企業名稱	資本額	資產總值	負債 總值	淨 值	營業 收入	營業 利益	本期 損益	每股 盈餘
盛唐投資有限公司	40,000	40,112	0	40,112	102	16	14	-
Valutek, Inc.	USD3,670	USD3,645	0	USD3,645	0	USD (2)	USD 40	-
Valucom Investment, Inc.	USD 26	USD 26	0	USD 26	0	USD (2)	USD (2)	-

(二)關係企業合併報表：本公司民國 94 年度(自民國 94 年 12 月 1 日至 94 年 12 月 31 日)依「關係企業合併營業報告書關係企業合併財務報表及關係報告書編製準則」應納入編製關係企業合併財務報表之公司，與依財務會計準則公報第七號應納入編製母子公司合併財務報表之公司均相同，且關係企業合併財務報表所應揭露相關資訊於母子公司合併財務報表中均已揭露者，爰不另行編製關係企業合併財務報表，聲明書及母子公司合併財務報表請參閱第 74 頁至 103 頁。

二、內部控制制度執行狀況：

(一)內部控制聲明書：請參閱 119 頁。

(二)委託會計師專案審查內部控制制度者，應揭露會計師審查報告：不適用。

三、最近年度及截至年報刊印日止董事或監察人對董事會通過重要決議有不同意見且有紀錄或書面聲明者，其主要內容：無。

四、最近年度及截至年報刊印日止，私募有價證券辦理情形，應揭露股東會或董事會通過日期與數額、價格訂定之依據及合理性、特定人選擇之方式及辦理私募之必要理由：無。

五、最近年度及截至年報刊印日止子公司持有或處分本公司股票情形：

單位：新台幣仟元

子公司 名 稱	實 收 資本額	資金 來源	本公司 持股比例	取得或 處分日期	取得股數 及金額	處分股數 及金額	投資 損益	截至年報刊印日止 持有股數及金額	設定質 權情形	本公司為子 公司背書保 證金額	本公司貸 與子公司 金額
盛唐投資 有限公司	40,000	自有 資金	100%	94.1 ~94.12	20 仟股 NTD 0	-	14	222 仟股 NTD 1,997 仟元	-	-	-
Valutek, Inc.	USD 3,670	自有 資金	100%	94.1 ~94.12	1,156 仟股 NTD 0	-	1,276	12,742 仟股 USD 3,590 仟元	-	-	-

六、最近年度及截至年報刊印日止，股東會及董事會之重要決議：

日期	董事會/股東常會	重要決議事項
94.1.21	董事會	1、通過 93 年第 1 次及第 2 次現金增資，適用租稅優惠方式。 2、通過委託資誠會計師王偉臣會計師暨劉銀妃會計師為本公司 94 年度財務稅務簽證會計師。
94.3.11	董事會	1、通過 94 年股東常會時間、地點及召開事由。 2、通過 93 年度營業報告書及財務報表。 3、通過 93 年度盈餘分派案。 4、通過 93 年度盈餘轉增資發行新股案。 5、通過公司章程修訂案。 6、通過選舉第 3 屆董事及監察人。 7、通過解除新任董事之競業禁止案。 8、通過本公司 93 年度「內部控制制度聲明書」。
94.4.20	董事會	1、通過 94 年第 1 季財務報表。 2、通過 94 年股東常會召集事由中增列討論事項。 3、通過第 3 屆董事及監察人席次。
94.6.3	股東常會	1、通過 93 年度營業報告書及財務報表。 2、通過 93 年度盈餘分派案。 3、通過盈餘轉增資發行新股案。 4、通過 93 年第 1 次及第 2 次現金增資，選用租稅優惠方案。 5、通過公司章程修訂案。 6、通過修訂「取得或處分資產處理程序」案。 7、通過修訂「從事衍生性金融商品交易處理程序」案。 8、通過修訂「資金貸與他人作業程序」案。 9、通過修訂「背書保證作業程序」案。 10、通過選舉第 3 屆董事及監察人。 11、通過解除新任董事競業禁止。
94.6.3	董事會	選舉董事長。
94.6.27	董事會	通過 93 年度盈餘分配，配股配息基準日及其他相關事宜。
94.7.5	董事會	通過調整 93 年度盈餘分配，股東配股及配息率。
94.7.21	董事會	通過 94 年度資本投資調整案。
94.8.19	董事會	1、通過 94 年上半年度財務報表。 2、通過 94 年度資本投資調整案。 3、通過發行本公司國內第 1 次無擔保可轉換公司債。
94.10.27	董事會	1、通過 94 年第 3 季財務報表。 2、通過本公司之子公司 Valucom Investment Inc. 股本由 770,000 美元減為 26,000 美元以彌補虧損。

日期	董事會/股東常會	重要決議事項
95.1.19	董事會	<ol style="list-style-type: none"> 1、通過委任資誠會計師事務所劉偉臣會計師暨劉銀妃會計師為本公司 95 年度財務、稅務簽證會計師。 2、通過解除經理人盧志遠不得兼任其他營利事業經理人之限制。 3、通過 95 年度稽核計畫。 4、通過增訂及修訂本公司內部控制及相關辦法。 5、通過 95 年內部預算案。
95.3.23	董事會	<ol style="list-style-type: none"> 1、通過向銀行申請新台幣 20 億元中長期貸款。 2、通過訂定 95 年股東常會時間、地點及召開事由。 3、通過 94 年度財務報表。 4、通過公司章程修訂案。 5、通過背書保證作業程序修訂案。 6、通過 94 年度「內部控制制度聲明書」。
95.4.27	董事會	<ol style="list-style-type: none"> 1、通過本公司 95 年第 1 季財務報表。 2、通過股東提案之內容及其資格審查。 3、通過公司章程修訂案。 4、通過 94 年度營業報告書。 5、通過 94 年度盈餘分派案。 6、通過 94 年度盈餘轉增資發行新股案。 7、通過以現金增資發行普通股或以現金增資發行普通股方式參與發行海外存託憑證。 8、通過增加投資本公司之子公司 Valucom Investment Inc.。 9、通過赴國外籌設公司事宜。

七、最近年度及截至年報刊印日止公司及其內部人員依法被處罰、公司對其內部人員違反內部控制制度規定之處罰、主要缺失與改善情形：無。

八、其他必要補充說明事項：無。

九、最近年度及截至年報刊印日止，如發生證券交易法第三十六條第二項第二款所定對股東權益或證券價格有重大影響之事項：無。

欣銓科技股份有限公司
內部控制制度聲明書
(股票代碼：3264)

日期：95年3月23日

本公司民國94年1月1日至94年12月31日之內部控制制度，依據自行檢查的結果，謹聲明如下：

- 一、本公司確知建立、實施和維護內部控制制度係本公司董事會及經理人之責任，本公司業已建立此一制度。其目的係在對營運之效果及效率(含獲利、績效及保障資產安全等)、財務報導之可靠性及相關法令之遵循等目標的達成，提供合理的確保。
- 二、內部控制制度有其先天限制，不論設計如何完善，有效之內部控制制度亦僅能對上述三項目標之達成提供合理的確保；而且，由於環境、情況之改變，內部控制制度之有效性可能隨之改變。惟本公司之內部控制制度設有自我監督之機制，缺失一經辨認，本公司即採取更正之行動。
- 三、本公司係依據「公開發行公司建立內部控制制度處理準則」(以下簡稱「處理準則」)規定之內部控制制度有效性之判斷項目，判斷內部控制制度之設計及執行是否有效。該「處理準則」所採用之內部控制制度判斷項目，係為依管理控制之過程，將內部控制制度劃分為五個組成要素：1.控制環境，2.風險評估，3.控制作業，4.資訊及溝通，及5.監督。每個組成要素又包括若干項目。前述項目請參見「處理準則」之規定。
- 四、本公司業已採用上述內部控制制度判斷項目，檢查內部控制制度之設計及執行的有效性。
- 五、本公司基於前項檢查結果，認為本公司上開期間的內部控制制度(含對子公司之監督與管理)，包括知悉營運之效果及效率目標達成之程度、財務報導之可靠性及相關法令之遵循有關的內部控制制度等之設計及執行係屬有效，其能合理確保上述目標之達成。
- 六、本聲明書將成為本公司年報及公開說明書之主要內容，並對外公開。上述公開之內容如有虛偽、隱匿等不法情事，將涉及證券交易法第二十條、第三十二條、第一百七十一條及第一百七十四條等之法律責任。
- 七、本聲明書業經本公司民國95年3月23日董事會通過，出席董事7人，均同意本聲明書之內容，併此聲明。

欣銓科技股份有限公司

董事長：盧志遠

簽章

總經理：秦曉隆

簽章

欣銓科技股份有限公司

董事長：盧志遠

中 華 民 國 九 十 五 年 六 月 五 日